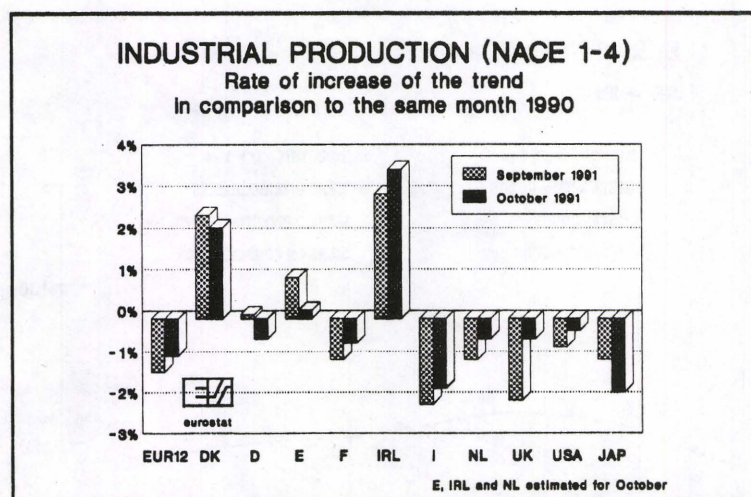


Industrial Trends - January 1992

EC industrial production stagnant

October 1991 saw no upturn in industrial production in the European Community (EUR 12), and there was little difference in the trends recorded by the individual bran-

In the USA growth in industrial production has remained stable at 0.8 % (quarter-on-quarter growth rate), while the Japanese growth rate of -1.1 % shows signs of a recession.



When each Member State's seasonally-adjusted production index of all industry for the last three months is compared with that for the preceding three months, different rates of change do emerge at national level, but here too the general trend is towards stagnation. The rates of change are as follows, with the figures in brackets referring to manufacturing industry excluding mining: Ireland 3.0 % (2.0 %), Spain 1.0 % (0.5 %), France 0.6 % (0.8 %), United Kingdom 0.2 % (-1.0 %), Denmark -0.2 % (-0.2 %), Italy -1.5 % (-1.6 %), Germany -1.6 % (-2.7 %), Netherlands -3.1 % (-0.5 %).

The situation in the European automobile industry has deteriorated sharply. The production of EUR12 decreases at present with a rate of -2.0 % (France + 5 %, Italy -2 %, Germany -3 %, United

Kingdom -11 %).

ches of industry. The EUR 12 production index, adjusted for the number of working days, is currently estimated at 121.4 (1985=100) for October, representing a fall of 0.6 % compared with October 1990. After seasonal adjustment, the estimated index for October 1991 is 114.3, as against 113.7 in September. The seasonally-adjusted EUR 12 production index for August, September and October fell by 0.9 % from the cumulative figure for May, June and July, and the corresponding fall for manufacturing industry (excluding mining) was -1.6 %. There is therefore no sign of a recovery.

LANGFRISTIGER TREND

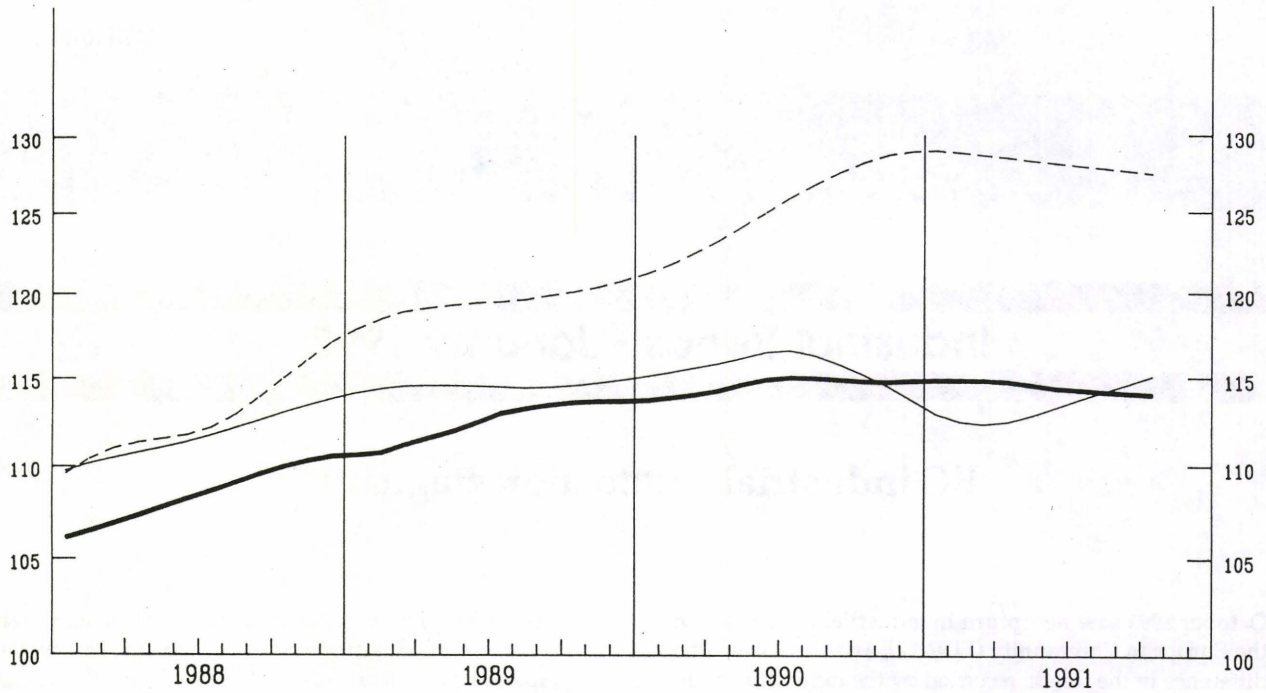
LONG TERM TREND

TENDANCE A LONG TERME

NACE 1-4

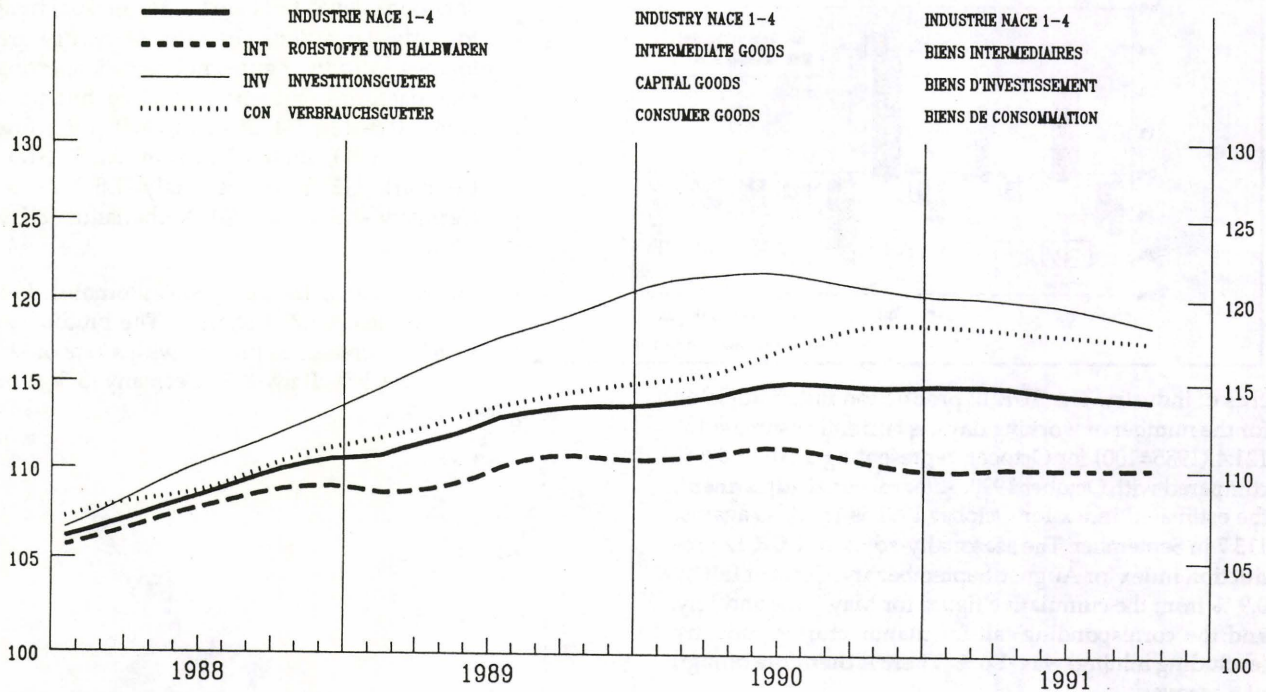
1985 = 100

— USA — EUR 12 - - - JAPAN



EUR 12

1985 = 100



EINFACH-LOGARITHISCHE SKALA

SEMI-LOGARITHMIC SCALE

ECHELLE SEMI-LOGARITHMIQUE

BASISINDIKATOREN BASIC INDICATORS INDICATEURS DE BASE

1985 = 100

	Letzte Zahl / Latest figure / Dernier chiffre			Veränderung / Change / Variation	
	Zeitraum Period Période	Pro Arbeitstag Per working day Par jour ouvrable	Saisonbereinigt Seasonally adjusted Désaisonnalisés	Pro Arbeitstag Per working day Par jour ouvrable %B (1)	Saisonbereinigt Seasonally adjusted Désaisonnalisés %A (2)

PRODUKTIONSINDEZES	INDICES OF PRODUCTION					INDICES DE PRODUCTION		
NACE 1-4 GESAMTE INDUSTRIE OHNE BAUINDUSTRIE	EUR12		10	91	TOTAL INDUSTRY EXCLUDING CONSTRUCTION 121.4	114.3	ENSEMBLE DE L'INDUSTRIE SANS BATIMENT -1.3	-0.9
B	08	91			98.4	108.1	-5.8	-2.2
DK	10	91			121.9	113.4	3.2	-0.2
D	10	91			132.4	120.7	0.5	-1.6
GR	08	91			95.3	102.8	-1.6	0.7
E	09	91			120.7	115.5	0.3	0.1
F	10	91			116.9	113.6	-0.6	0.6
IRL	09	91			154.5	155.7	1.6	1.2
I	10	91			121.3	113.9	-3.8	-1.5
L	08	91			94.0	118.0	-1.4	1.0
NL	09	91			100.0	107.8	-1.1	-2.9
P	05	91			137.4	133.1	-0.2	-2.5
UK	10	91			111.4	106.8	-1.8	0.2
USA	10	91			116.1	114.6	-1.8	0.8
J	10	91			129.8	127.6	-0.2	-1.1
INT GRUNDSTOFFE U. PROD. GÜTER	EUR12		10	91	INTERMEDIATE GOODS 116.6	110.7	-0.9	BIENS INTERMÉDIAIRES -0.4
B	08	91			99.6	109.7	-5.1	-1.8
DK	10	91			125.2	113.5	1.6	-1.4
D	10	91			125.1	115.2	-0.3	-1.3
GR	08	91			87.6	103.0	-3.3	-0.4
E	09	91			108.7	108.5	-0.2	-0.1
F	10	91			115.1	112.4	-0.4	-0.2
IRL	09	91			157.7	159.5	5.6	0.3
I	10	91			121.2	113.9	-3.3	-1.0
L	08	91			91.7	117.9	-2.0	1.3
NL	09	91			86.0	99.7	-2.4	-3.7
P	05	91			128.7	122.1	-1.9	-1.3
UK	10	91			107.4	104.1	0.9	1.8
USA	10	91			120.6	117.3	-3.0	0.4
J	10	91			130.8	126.3	-0.6	-1.6
INV INVESTITIONSGÜTER	EUR12		10	91	CAPITAL GOODS INDUSTRIES 123.9	118.0	-2.2	BIENS D'INVESTISSEMENT -1.7
B	08	91			93.1	103.5	-6.9	-8.6
DK	10	91			118.0	112.9	3.0	-0.9
D	10	91			135.6	127.8	2.7	-0.8
GR	08	91			86.5	115.8	8.0	9.3
E	09	91			144.0	127.8	-7.7	0.4
F	10	91			108.5	106.6	-4.9	0.9
IRL	09	91			204.1	205.3	-5.7	0.5
I	10	91			117.6	110.6	-8.9	-4.3
L	08	91			85.6	113.7	5.9	8.5
NL	09	91			114.7	114.1	0.3	-1.8
P	05	91			127.0	116.1	-2.3	-0.9
UK	10	91			112.7	110.7	-5.4	-2.4
USA	10	91			120.1	118.0	-4.4	-0.6
J	10	91			136.8	139.4	0.8	-0.4
CON VERBRAUCHSGÜTER	EUR12		10	91	CONSUMER GOODS 128.8	118.0	-0.7	BIENS DE CONSOMMATION -0.9
B	08	91			102.1	111.2	-2.6	-0.9
DK	10	91			121.9	113.3	4.7	1.1
D	10	91			139.9	121.3	-0.8	-2.5
GR	08	91			111.9	99.3	-1.5	-0.3
E	09	91			131.1	121.3	3.0	0.3
F	10	91			125.4	120.2	1.6	2.0
IRL	09	91			134.3	133.6	4.3	3.7
I	10	91			123.8	115.8	-1.7	-0.6
L	08	91			114.4	122.4	-2.8	-5.0
NL	09	91			123.0	120.9	1.5	-0.3
P	05	91			137.4	134.6	-0.3	-0.5
UK	10	91			119.6	109.8	-4.2	-1.0
USA	10	91			118.9	116.9	1.0	1.3
J	10	91			122.9	118.8	-1.4	-0.9
UMSATZ	TURNOVER					CHIFFRE D'AFFAIRES		
NACE 1-4 GESAMTE INDUSTRIE OHNE BAUINDUSTRIE	EUR12		06	91	TOTAL INDUSTRY EXCLUDING CONSTRUCTION 135.0	130.4	ENSEMBLE DE L'INDUSTRIE SANS BATIMENT 3.7	0.7
ABHÄNGIGE BESCHÄFTIGTE	NUMBER OF EMPLOYEES					NOMBRE DE SALARIÉS		
NACE 1-4 GESAMTE INDUSTRIE OHNE BAUINDUSTRIE	EUR12		III	90	TOTAL INDUSTRY EXCLUDING CONSTRUCTION 98.2	97.8	ENSEMBLE DE L'INDUSTRIE SANS BATIMENT -0.0	0.0

% B(1) - Letzte 3 Monate gegenüber dem entsprechenden
Verjahreszeitraum
- Last 3 months compared with corresponding
months of previous year
- Les 3 derniers mois par rapport aux mois
correspondants de l'année précédente

% A(2) - Letzte 3 Monate gegenüber den vorhergehenden
3 Monaten
- Last 3 months compared with previous 3 months
- Les 3 derniers mois par rapport aux 3 mois
précédents

PRODUKTIONSINDIZES - SAISONBEREINIGT
INDICES OF PRODUCTION - SEASONALLY ADJUSTED
INDICES DE PRODUCTION - DÉSAISONNALISÉS

1985 = 100

	1988	1989	1990	1991							
				04	05	06	07	08	09	10	
NACE 1-4											
GESAMTE INDUSTRIE OHNE BAUINDUSTRIE				TOTAL INDUSTRY EXCLUDING CONSTRUCTION							ENSEMBLE DE L'INDUSTRIE SANS BATIMENT
EUR12	108.8	112.9	115.0	114.0	113.8	115.8	114.5	113.0	113.7	114.3	EUR12
B	108.9	112.7	118.4	111.4	113.1	116.4	108.4	108.1	:	:	B
DK	104.8	107.2	107.8	112.0	111.2	106.7	116.9	110.0	110.6	113.4	DK
D	106.5	112.1	117.9	124.4	120.6	123.8	122.4	119.9	121.4	120.7	D
GR	103.7	105.3	103.3	100.9	101.0	101.1	101.3	102.8	:	:	GR
E	111.1	116.1	116.1	118.1	114.3	112.7	115.4	114.6	115.5	:	E
F	107.5	112.0	113.6	112.2	112.4	112.5	112.4	113.5	112.1	113.6	F
IRL	123.1	137.4	143.8	144.0	140.1	145.2	142.0	153.2	155.7	:	IRL
I	114.2	118.6	117.8	112.7	114.8	118.7	113.6	112.7	115.4	113.9	I
L	110.0	118.6	118.0	117.5	115.9	122.6	116.2	118.0	:	:	L
NL	101.0	105.7	109.1	110.3	115.9	114.7	111.4	111.8	107.8	:	NL
P	116.2	124.1	135.2	131.3	133.1	:	:	:	:	:	P
UK	109.5	109.9	109.3	104.4	104.1	107.4	107.4	105.5	105.8	106.8	UK
USA	111.7	114.5	115.7	111.8	112.7	113.7	114.5	114.4	114.6	114.6	USA
J	112.8	119.7	125.3	127.4	130.2	126.9	130.8	126.9	127.8	127.6	J
INT											
GRUNDSTOFFE U. PROD. GUETER				INTERMEDIATE GOODS							BIENS INTERMEDIAIRES
EUR12	108.2	110.7	111.2	109.0	109.4	111.2	110.2	109.2	109.6	110.7	EUR12
INV											
INVESTITIONSGUETER				CAPITAL GOODS INDUSTRIES							BIENS D'INVESTISSEMENT
EUR12	110.6	117.9	121.6	120.1	119.3	122.8	119.7	118.3	119.2	118.0	EUR12
CON											
VERBRAUCHSGUETER				CONSUMER GOODS							BIENS DE CONSOMMATION
EUR12	109.0	113.0	116.4	118.7	117.8	119.1	118.7	116.3	118.0	118.0	EUR12

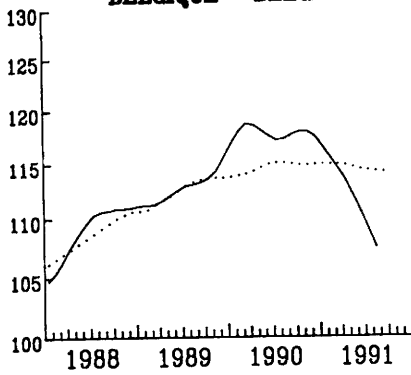
INDUSTRIELLE PRODUKTION
LANGFRISTIGER TREND

INDUSTRIAL PRODUCTION
LONG TERM TREND

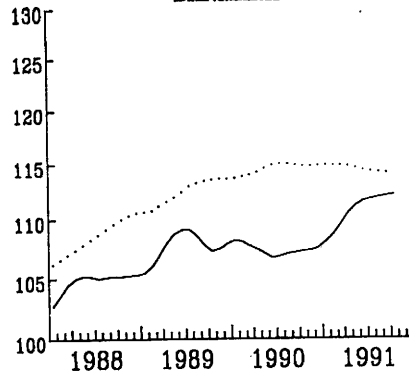
PRODUCTION INDUSTRIELLE
TENDANCE A LONG TERME

NACE 1-4 1985=100

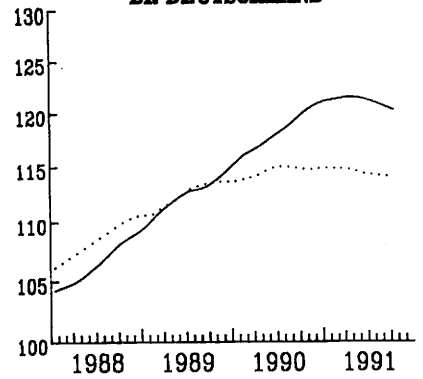
BELGIQUE - BELGIE



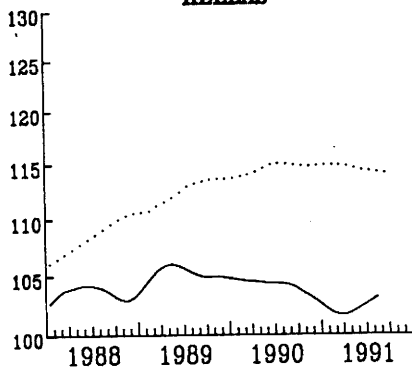
DANMARK



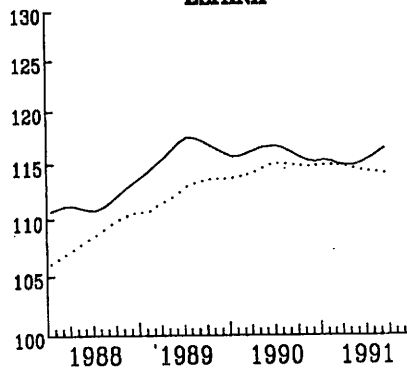
BR DEUTSCHLAND



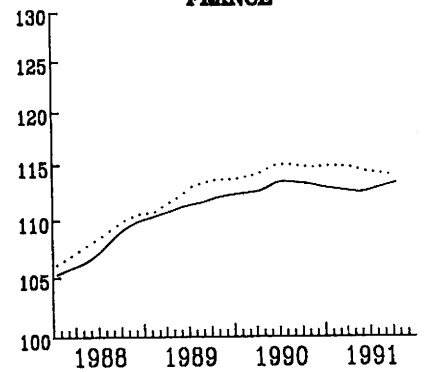
HELLAS



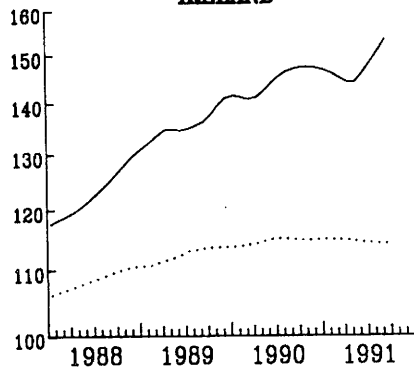
ESPAÑA



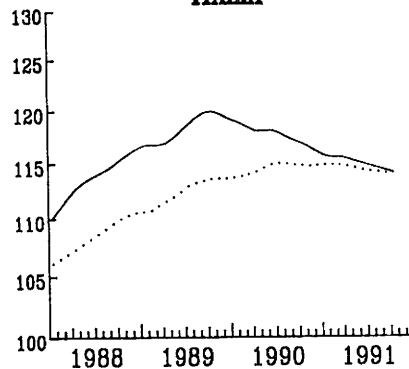
FRANCE



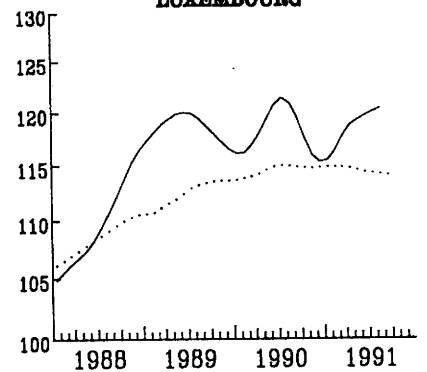
IRELAND



ITALIA



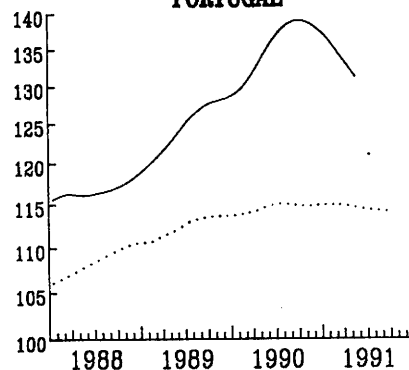
LUXEMBOURG



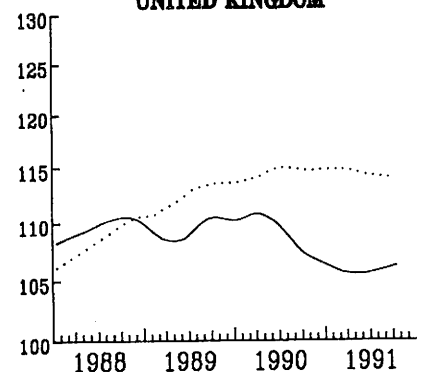
NEDERLAND



PORTUGAL



UNITED KINGDOM



..... EUR 12

EINFACH-LOGARITHMISCHE SKALA

SEMI-LOGARITHMIC SCALE

ECHELLE SEMI-LOGARITHMIQUE

PRODUKTIONSINDIZES - PRO ARBEITSTAG
INDICES OF PRODUCTION - PER WORKING DAY
INDICES DE PRODUCTION - PAR JOUR OUVRABLE

1985 = 100

	1988	1989	1990	1990			1991			
				08	09	10	08	09	10	

NACE 1-4
 GESAMTE INDUSTRIE OHNE BAUINDUSTRIE TOTAL INDUSTRY EXCLUDING CONSTRUCTION ENSEMBLE DE L'INDUSTRIE SANS BATIMENT

EUR12	108.8	112.9	115.0	87.4	118.4	122.2	85.1	117.2	121.4	EUR12
B	108.9	112.7	118.4	105.7	126.4	121.2	98.4	:	:	B
DK	104.8	107.2	107.8	115.9	111.9	117.9	115.9	118.9	121.9	DK
D	106.5	112.1	117.9	107.5	123.5	132.4	107.9	124.9	132.4	D
GR	103.7	105.3	103.3	93.9	98.3	113.3	95.3	:	:	GR
E	111.1	116.1	116.1	69.6	119.2	123.2	68.6	120.7	:	E
F	107.5	112.0	113.6	82.5	112.9	116.8	81.6	111.9	116.9	F
IRL	123.1	137.4	143.8	123.7	149.4	147.7	127.7	154.5	:	IRL
I	114.2	118.6	117.8	58.5	127.1	123.6	51.9	124.1	121.3	I
L	110.0	118.6	118.0	93.5	119.7	118.0	94.0	:	:	L
NL	101.0	105.7	109.1	88.0	107.0	113.0	90.0	100.0	:	NL
P	116.2	124.1	135.2	99.9	140.0	142.4	:	:	:	P
UK	109.5	109.9	109.3	96.7	109.7	112.5	94.4	107.4	111.4	UK
USA	111.7	114.5	115.7	119.4	120.2	117.9	116.9	117.9	116.1	USA
J	112.8	119.7	125.3	119.8	129.2	131.9	119.7	130.6	129.8	J

INT
 GRUNDSTOFFE U. PROD. GUETER

INTERMEDIATE GOODS

BIENS INTERMEDIAIRES

EUR12	108.2	110.7	111.2	83.4	112.0	116.3	81.4	110.7	116.6	EUR12
-------	-------	-------	-------	------	-------	-------	------	-------	-------	-------

INV
 INVESTITIONSGUETER

CAPITAL GOODS INDUSTRIES

BIENS D'INVESTISSEMENT

EUR12	110.6	117.9	121.6	92.8	125.5	126.8	89.7	123.8	123.9	EUR12
-------	-------	-------	-------	------	-------	-------	------	-------	-------	-------

CON
 VERBRAUCHSGUETER

CONSUMER GOODS

BIENS DE CONSOMMATION

EUR12	109.0	113.0	116.4	91.0	124.8	130.0	88.9	125.5	128.8	EUR12
-------	-------	-------	-------	------	-------	-------	------	-------	-------	-------

INDUSTRIELLE PRODUKTION

Veränderung gegenüber dem
Vorjahresquartal

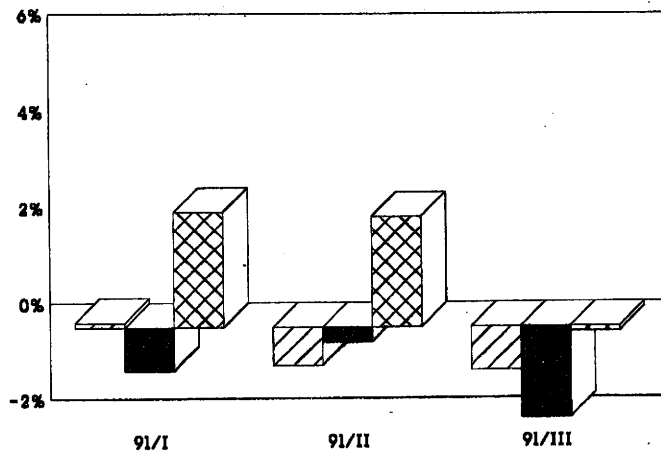
INDUSTRIAL PRODUCTION

Change from the corresponding quarter
of the previous year

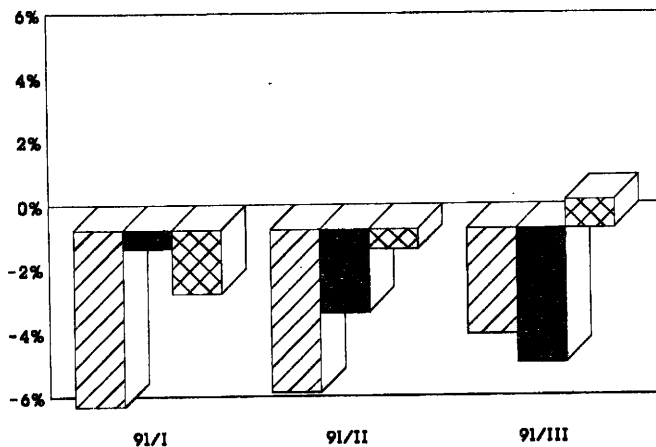
PRODUCTION INDUSTRIELLE

Variation par rapport au trimestre
de l'année précédente

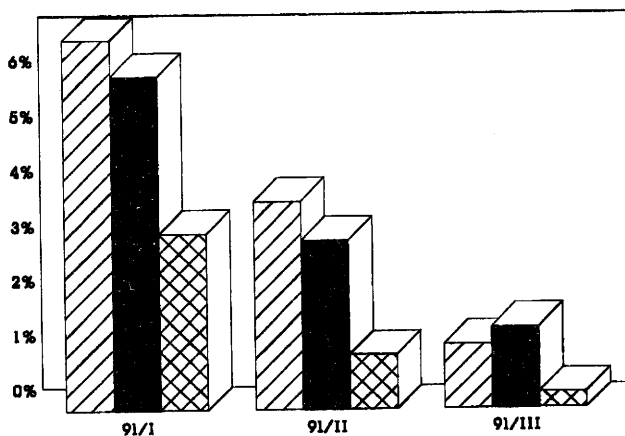
EUR 12



USA



JAPAN



Grundstoffe und Produktionsgüter

Investitionsgüter

Verbrauchsgüter

Intermediate goods

Capital goods

Consumption goods

Biens intermédiaires

Biens d'investissement

Biens de consommation

ERZEUGERPREISINDEX

PRODUCER PRICE INDEX

INDICE DES PRIX A LA PRODUCTION

EUR 12 - 1985 = 100

IN LANDESWAEHRUNG

- Industrie NACE 1-4
- Rohstoffe und Halbwaren
- - - Investitionsgueter
- Verbrauchsgueter

IN ECU

- - - - Industrie NACE 1-4

IN NATIONAL CURRENCY

- Industry NACE 1-4
- Intermediate Goods
- Capital Goods
- Consumer Goods

IN ECU

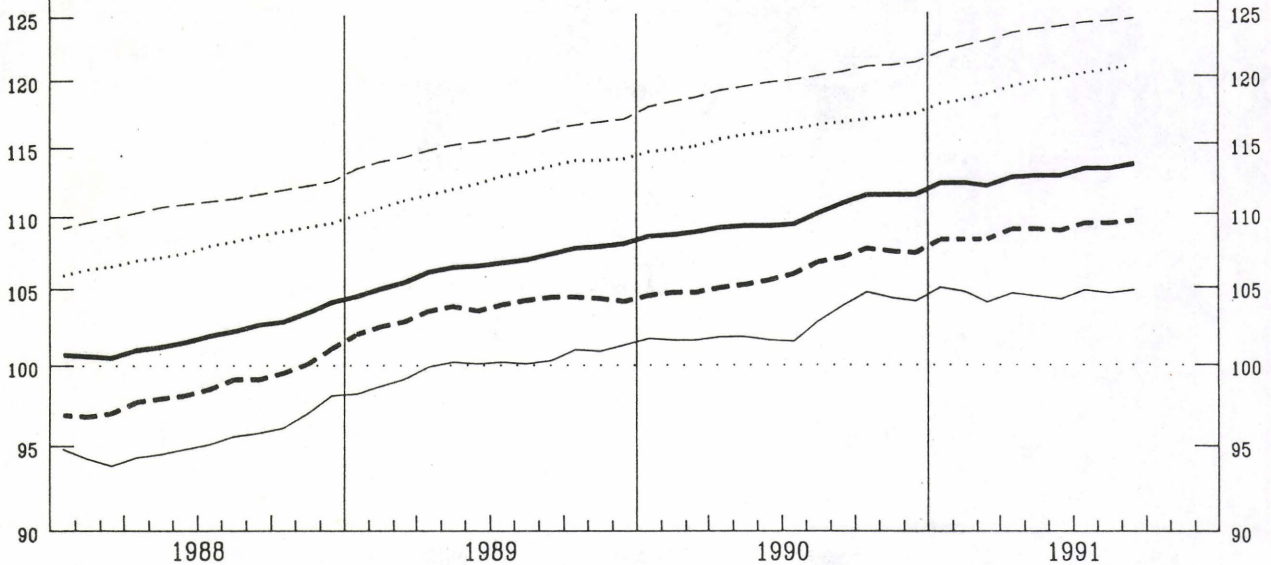
- Industry NACE 1-4

EN MONNAIE NATIONALE

- Industrie NACE 1-4
- Biens Intermediaires
- Biens d'Investissement
- Biens de Consommation

EN ECU

- Industrie NACE 1-4



EINFACH-LOGARITHMISCHE SKALA

SEMI-LOGARITHMIC SCALE

ECHELLE SEMI-LOGARITHMIQUE

VERAENDERUNG % T/T-12

VARIATION % T/T-12

VARIATION % T/T-12

— IN LANDESWAEHRUNG

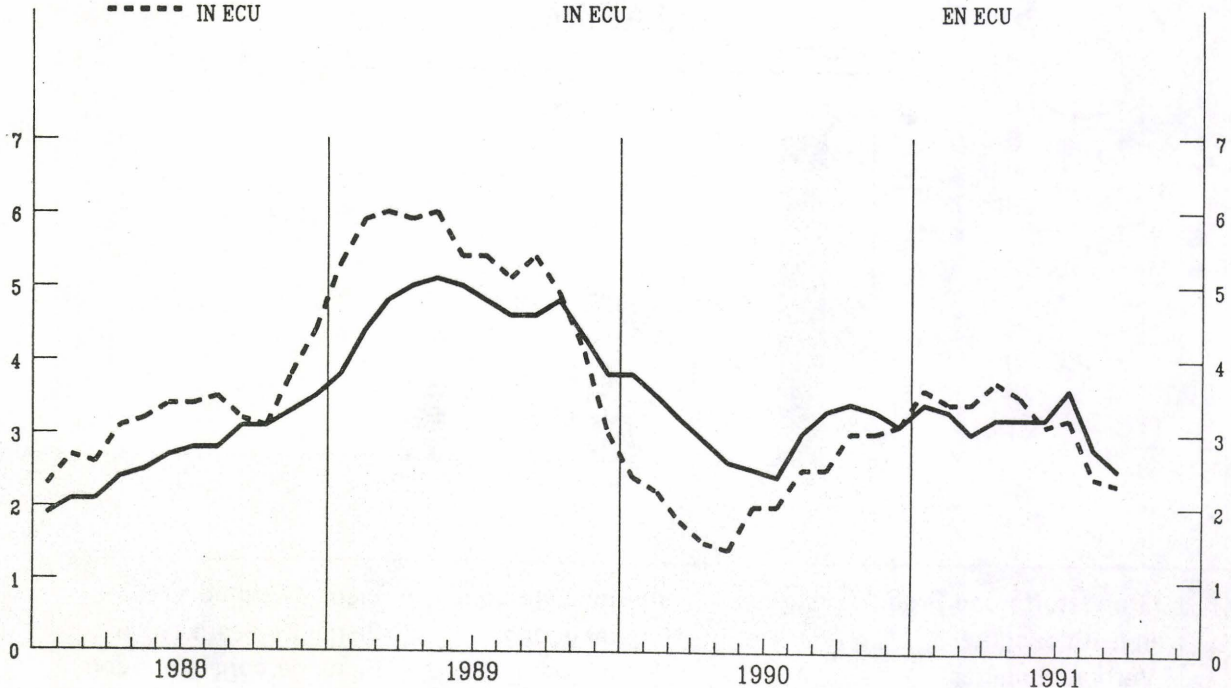
- - - - IN ECU

IN NATIONAL CURRENCY

IN ECU

EN MONNAIE NATIONALE

EN ECU



GESAMTE INDUSTRIE OHNE BAUINDUSTRIE
TOTAL INDUSTRY EXCLUDING CONSTRUCTION
ENSEMBLE DE L'INDUSTRIE SANS BATIMENT
NACE 1-4
PREISINDIZES - PRICE INDICES - INDICES DE PRIX

1985 = 100

	1989	1990	1991							Letzte Zahl Latest figure Dernier chiffre		
			04	05	06	07	08	09	10	%	%	
										T/T-12	T/T-1	
IN LANDESWAHRUNG			IN NATIONAL CURRENCY							EXPRIMES EN MONNAIE NATIONALE		
EUR12	106.5	109.8	112.6	112.7	112.7	113.2	113.2	113.5	:	2.5	0.2	EUR12
B	93.0	93.6	92.1	92.4	92.6	92.5	92.8	93.3	93.6	-1.7	0.4	B
DK	107.0	108.8	109.0	110.0	110.0	110.0	110.0	111.0	111.0	1.8	:	DK
D	99.3	101.0	102.9	103.0	103.1	104.0	104.0	104.3	104.4	2.3	0.1	D
GR	163.3	189.0	215.9	219.6	217.6	225.4	227.4	229.3	232.2	15.5	1.2	GR
E	109.2	111.5	112.8	113.0	113.0	113.1	113.2	113.4	:	1.1	0.2	E
F (1)	105.7	107.6	108.8	108.8	108.8	108.9	109.0	109.1	:	1.0	0.1	F (1)
IRL	112.7	113.0	114.2	114.2	114.2	114.4	114.3	114.5	114.8	1.5	0.3	IRL
I	113.1	117.8	121.5	121.2	121.3	121.6	121.6	121.9	122.2	2.1	0.2	I
L	100.8	98.8	97.2	97.5	96.7	96.5	97.1	96.3	95.9	-1.6	-0.5	L
NL	86.0	87.3	89.2	89.4	89.6	89.9	90.0	90.2	:	2.7	0.2	NL
P	:	:	:	:	:	:	:	:	:	:	:	P
UK	111.6	117.6	123.2	123.2	122.9	123.4	123.3	123.5	124.0	3.1	0.4	UK
IN ECU			IN ECU							EXPRIMES EN ECU		
EUR12	103.6	106.0	108.9	108.9	108.8	109.3	109.3	109.5	:	2.3	0.2	EUR12
B	96.3	99.1	97.5	98.0	98.4	98.2	98.7	99.2	99.7	-1.1	0.5	B
DK	106.6	111.1	110.7	112.0	111.4	111.0	111.2	112.5	112.5	1.3	0.1	DK
D	106.8	109.6	111.1	111.4	111.7	112.7	112.8	113.3	113.5	2.9	0.2	D
GR	95.6	98.2	101.2	102.2	101.5	105.1	105.2	105.6	106.6	4.7	0.9	GR
E	108.0	111.2	114.3	114.3	113.7	113.4	113.9	113.7	:	1.6	-0.2	E
F (1)	102.3	105.7	106.1	105.9	106.1	106.1	106.2	106.3	:	-0.1	0.0	F (1)
IRL	103.8	105.3	105.9	106.2	106.3	106.5	106.4	106.8	107.2	1.9	0.4	IRL
I	108.3	112.0	114.9	114.7	114.9	114.9	114.6	115.0	115.4	3.0	0.3	I
L	104.4	104.6	102.9	103.4	102.7	102.5	103.2	102.5	102.1	-0.9	-0.3	L
NL	92.5	94.9	96.4	96.8	97.2	97.6	97.7	98.1	:	3.3	0.4	NL
P	:	:	:	:	:	:	:	:	:	:	:	P
UK	97.7	97.1	104.8	104.4	103.5	104.2	103.9	103.7	103.9	1.9	0.1	UK

(1) Schaetzung - Estimation Eurostat

GESAMTE INDUSTRIE OHNE BAUINDUSTRIE
TOTAL INDUSTRY EXCLUDING CONSTRUCTION
ENSEMBLE DE L'INDUSTRIE SANS BATIMENT

NACE 1-4

1985 = 100

	EUR12	B	DK	D(WEST)	GR	E	F	IRL	I	L	HL	P	UK
PRODUKTIONSINDIZES													
INDICES OF PRODUCTION													
INDICES DE PRODUCTION													
1985	100.0	100.0	100.0	100.0	100.0	100.0	100.0	100.0	100.0	100.0	100.0	100.0	100.0
1986	102.4	100.8	106.5	102.4	99.8	103.1	100.9	102.2	104.1	102.1	100.2	107.3	102.4
1987	104.4	103.0	102.8	102.7	98.1	107.8	102.8	111.2	106.8	101.2	101.1	112.0	105.7
1988	108.8	108.9	104.8	106.5	103.7	111.1	107.5	123.1	114.2	110.0	101.0	116.2	109.5
1989	112.9	112.7	107.2	112.1	105.3	116.1	112.0	137.4	118.6	118.6	105.7	124.1	109.9
1990	115.0	118.4	107.8	117.9	103.3	116.1	113.6	143.8	117.8	118.0	109.1	135.2	109.3

UMSATZ													
TURNOVER													
CHIFFRE D'AFFAIRES													
Saisongereinigt													
Seasonally adjusted													
Désaisonnalisés													
1990	09	126.6	124.2	110.5	123.5		120.2	136.9	134.8	108.5			132.2
	10	132.6	131.8	121.2	127.5		129.1	133.9	143.6	112.4			132.8
	11	131.2	127.6	121.5	127.0		128.1	135.8	137.7	110.4			132.1
	12	127.5	120.6	114.0	125.5		120.8	140.5	140.4	103.4			133.0
1991	01	132.2		121.1	128.8		128.1	134.2	144.6	107.1			129.9
	02	129.1		118.5	129.1		122.5	136.4	139.6	102.8			129.8
	03	127.1		117.2	127.3		120.4	142.2	135.1	102.7			129.2
	04	131.5		120.0	131.8		126.5	140.7	140.8	109.8			129.1
	05	129.2		120.2	127.8		122.2	141.3	141.0	105.2			130.2
	06	130.4		117.7	131.8		120.8	147.4	137.6	108.4			131.4
	07			128.6	131.8			137.2	148.9	108.3			130.6
	08			119.2	128.6			144.3	135.9	107.4			128.9
	09			122.2	131.5								129.1
	10			133.9	131.8								127.3

AUSFUHR													
EXPORTS													
EXPORTATIONS													
Mengen, Saisongereinigt													
Volumes, seasonally adjusted													
En volume, désaisonnalisés													
1990	04	93.7		111.3	105.8	149.9	109.6	116.4	141.6	101.9	120.8	165.0	116.4
	05	98.2		112.3	111.9	130.2	122.0	120.3	134.3	102.1	125.6	177.7	122.8
	06	94.1		116.5	97.9	126.9	119.8	117.7	137.7	110.6	124.1	175.7	113.3
	07	93.6		110.9	106.3	116.7	114.7	122.5	129.4	101.3	123.0	170.5	110.8
	08	95.1		114.6	109.4	142.0	115.9	119.8	124.8	95.4	122.7	162.4	117.4
	09	88.4		108.3	100.0	91.6	118.9	117.1	134.4	99.7	115.4	163.5	109.2
	10	96.2		115.6	111.0	152.9	114.6	134.1	143.2	101.5	126.9	173.8	119.5
	11	93.4		120.5	109.4	129.3	131.8	129.7	132.4	99.0	121.2	189.1	121.3
	12	84.6		117.9	95.4	101.4	118.1	113.3	137.2	105.1	111.6	170.6	109.0
1991	01	103.4		126.0	124.1	157.2	135.4	134.0	147.3	114.5	132.3	189.1	124.1
	02	98.7		121.3	115.1	149.8	139.4	128.9	144.7	116.4	122.3	183.4	117.7
	03	95.3		119.4	109.5	125.8	130.4	126.2	145.1	107.7	127.3	174.6	111.9
	04	101.8		131.7	114.4	154.2	151.0	140.9	140.0	112.1	125.2	187.9	129.1
	05	100.2		125.4	116.0	146.9	135.9	132.0	131.3	108.1	128.5	192.0	122.2

EINFUHR													
IMPORTS													
IMPORTATIONS													
Mengen, Saisongereinigt													
Volumes, seasonally adjusted													
En volume, désaisonnalisés													
1990	04	136.6		101.5	132.5	151.4	206.0	138.0	134.3	119.1	120.2	252.4	120.9
	05	145.8		112.7	134.4	142.7	218.6	146.8	135.4	129.8	135.5	263.0	124.0
	06	138.0		107.4	127.6	137.4	224.2	136.3	125.2	118.7	124.9	240.6	117.9
	07	141.6		106.9	137.5	132.5	212.2	148.2	127.1	121.5	123.7	257.7	120.2
	08	144.9		113.7	143.3	129.0	193.4	142.2	130.0	118.0	128.3	236.3	118.6
	09	134.3		101.0	135.8	121.8	203.0	142.0	128.6	118.0	122.8	240.1	117.0
	10	146.4		112.4	145.5	108.8	208.5	155.4	134.9	122.1	132.8	262.7	121.3
	11	147.0		118.0	160.6	105.2	225.2	148.2	127.2	127.2	131.2	263.0	117.9
	12	133.1		99.6	143.7	82.8	197.1	138.3	119.1	111.1	117.6	242.9	112.6
1991	01	168.2		127.2	182.5	133.6	253.2	160.5	138.3	143.5	140.3	288.3	126.9
	02	158.1		117.0	167.6	149.5	228.4	152.4	139.6	134.9	135.7	264.8	120.3
	03	151.5		107.0	163.8	123.2	216.8	147.5	138.7	119.0	132.0	268.9	119.2
	04	168.6		127.3	174.8	125.3	272.2	159.7	134.1	141.3	141.1	292.0	125.6
	05	160.8		119.3	178.9	120.9	237.0	148.3	131.8	137.2	138.5	271.3	121.9

ERZEUGERPREISINDIZES													
PRODUCER PRICE INDICES													
INDICE DE PRIX A LA PRODUCTION													
1990	09	110.8	95.5	110.0	101.7	197.7	112.1	108.1	113.1	118.8	98.0	87.8	119.2
	10	111.4	95.3	109.0	102.1	201.0	112.9	108.4	113.1	119.6	97.4	88.2	120.3
	11	111.4	94.2	109.0	101.8	203.8	112.7	108.7	113.2	119.7	96.6	87.7	120.6
	12	111.4	93.4	109.0	101.5	204.6	112.8	109.0	113.2	119.9	96.4	87.2	120.6
1991	01	112.2	92.9	109.0	102.4	208.5	113.5	108.9	113.1	121.3	96.4	89.3	121.4
	02	112.2	91.9	109.0	102.3	208.7	113.3	108.9	113.5	121.5	96.0	89.2	122.0
	03	112.0	91.4	109.0	102.0	210.5	112.7	108.8	113.9	121.6	95.0	89.2	121.6
	04	112.6	92.1	109.0	102.9	215.9	112.8	108.8	114.2	121.5	97.2	89.2	123.2
	05	112.7	92.4	110.0	103.0	219.6	113.0	108.8	114.2	121.2	97.5	89.4	123.2
	06	112.7	92.6	110.0	103.1	217.6	113.0	108.8	114.2	121.3	96.7	89.6	122.9
	07	113.2	92.5	110.0	104.0	225.4	113.1	108.9	114.4	121.6	96.5	89.9	123.4
	08	113.2	92.8	110.0	104.0	227.4	113.2	109.0	114.3	121.6	97.1	90.0	123.3
	09	113.5	93.3	111.0	104.3	229.3	113.4	109.1	114.5	121.9	96.3	90.2	123.5
	10		93.6	111.0	104.4	232.2	113.6		114.8	122.2	95.9		124.0

ABHAENGIG BESCHAEFTIGTE													
NUMBER OF EMPLOYEES													
NOMBRE DE SALARIES													
Saisongereinigt													
Seasonally adjusted													
Désaisonnalisés													
1989	IV	98.0	96.2	99.5	104.8	113.1		95.4	99.0	88.9	96.4	101.7	95.9
1990	I	97.8	96.6	99.3	105.7			95.4	99.3	88.4	96.2		95.7
	II	97.8	96.9	99.5	106.3			95.6	99.8	87.9	95.9		95.3
	III	97.8	96.8	99.5	107.0			95.6	100.2	87.5	95.2		95.3
	IV		96.7	99.1	107.8			95.4	100.7		94.8		94.3
1991	I			98.0	108.4			94.8			94.5		
	II			97.4	108.4			94.2			94.0		
	III			96.8	108.2								

BAUGEWERBE
BUILDING AND CIVIL ENGINEERING
BATIMENT ET GENIE CIVIL
NACE 5

Produktionsindizes - Indices of production - Indices de production

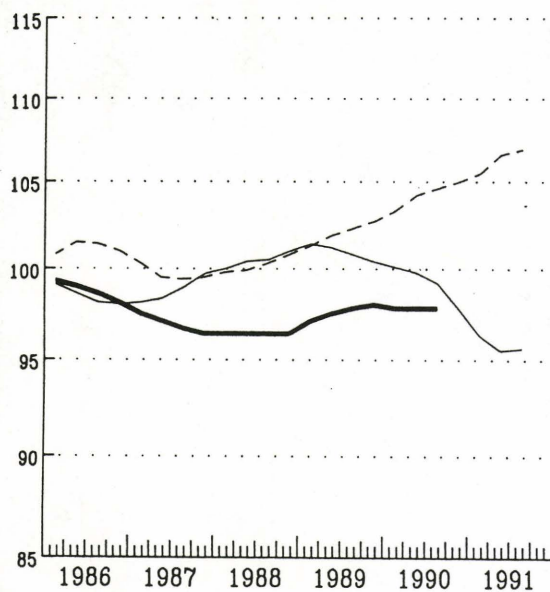
	EUR12	B	DK	D	GR	E	F	IRL	I	L	NL	P	UK
1980	:	185.6	:	122.8	:	:	119.4	:	:	134.6	:	:	88.7
1981	:	192.9	95.5	112.4	:	:	118.2	:	:	131.6	:	:	81.8
1982	:	145.8	85.2	107.6	:	:	111.5	:	:	127.1	:	:	88.3
1983	:	118.3	83.6	108.9	:	:	106.4	:	:	124.4	:	:	95.1
1984	:	105.4	94.5	110.6	:	:	100.8	:	:	110.2	:	:	99.6
1985	:	100.0	100.0	100.0	:	:	100.0	:	:	100.0	:	:	100.0
1986	:	101.1	114.3	105.9	:	:	105.1	:	:	108.9	:	:	104.7
1987	:	99.0	115.8	105.5	:	:	110.6	:	:	118.2	:	:	110.7
1988	:	110.0	108.8	110.4	:	:	118.9	:	:	125.4	:	:	120.7
1989	:	115.9	97.9	118.0	:	:	124.3	:	:	135.3	:	:	125.8
1990	:	144.1	93.1	125.0	:	:	127.4	:	:	140.9	:	:	127.1
Arbeitstglichen													
Per working day													
Par jour ouvrable													
1989 01	:	87.7	97.0	92.3	:	:	115.0	:	:	104.0	:	:	122.9
02	:	115.4	91.1	91.1	:	:	124.4	:	:	129.4	:	:	122.9
03	:	118.7	92.3	112.6	:	:	126.6	:	:	139.5	:	:	122.9
04	:	127.1	95.9	121.3	:	:	127.5	:	:	147.8	:	:	125.6
05	:	125.9	99.4	120.3	:	:	140.8	:	:	154.5	:	:	125.6
06	:	137.4	100.6	130.0	:	:	133.4	:	:	158.2	:	:	125.6
07	:	53.2	99.4	126.0	:	:	126.8	:	:	159.0	:	:	127.0
08	:	123.7	100.6	124.7	:	:	80.2	:	:	61.3	:	:	127.0
09	:	146.8	100.6	134.2	:	:	131.2	:	:	155.1	:	:	127.0
10	:	135.4	100.6	143.3	:	:	134.7	:	:	154.7	:	:	125.6
11	:	131.7	100.6	127.1	:	:	136.0	:	:	149.6	:	:	125.6
12	:	87.3	97.0	92.8	:	:	114.8	:	:	110.6	:	:	125.6
1990 01	:	115.7	91.1	93.2	:	:	119.5	:	:	84.1	:	:	125.7
02	:	138.3	85.2	96.5	:	:	125.7	:	:	132.2	:	:	125.7
03	:	161.2	85.2	127.0	:	:	131.4	:	:	148.2	:	:	125.7
04	:	156.0	88.8	128.6	:	:	136.4	:	:	159.5	:	:	127.4
05	:	163.1	93.5	136.1	:	:	141.7	:	:	170.0	:	:	127.4
06	:	171.3	94.7	132.0	:	:	141.8	:	:	181.2	:	:	127.4
07	:	64.6	95.9	137.7	:	:	125.6	:	:	172.4	:	:	130.1
08	:	152.9	95.9	128.8	:	:	83.4	:	:	61.8	:	:	130.1
09	:	170.1	95.9	141.7	:	:	137.2	:	:	167.7	:	:	130.1
10	:	163.1	99.4	153.4	:	:	136.4	:	:	163.6	:	:	123.6
11	:	170.9	97.0	131.3	:	:	138.7	:	:	158.0	:	:	123.6
12	:	102.6	94.7	93.6	:	:	111.4	:	:	91.7	:	:	123.6
1991 01	:	104.7	88.8	98.1	:	:	123.6	:	:	97.7	:	:	:
02	:	79.9	87.6	69.5	:	:	113.3	:	:	78.9	:	:	:
03	:	143.3	84.0	131.3	:	:	134.7	:	:	159.9	:	:	:
04	:	143.7	81.7	140.2	:	:	139.0	:	:	172.3	:	:	:
05	:	136.3	81.7	135.0	:	:	149.9	:	:	173.9	:	:	:
06	:	149.7	80.5	139.3	:	:	142.9	:	:	180.0	:	:	:
07	:	63.3	80.5	143.6	:	:	129.2	:	:	174.4	:	:	:
08	:	132.2	81.7	125.2	:	:	85.4	:	:	60.1	:	:	:
09	:	:	80.5	148.9	:	:	135.8	:	:	:	:	:	:
10	:	:	:	157.1	:	:	135.7	:	:	:	:	:	:
Saisonbereinigt													
Seasonally adjusted													
Désaisonnalisés													
1989 01	:	119.3	102.6	119.7	:	:	127.1	:	:	150.9	:	:	127.2
02	:	141.2	104.4	120.8	:	:	129.4	:	:	153.0	:	:	127.2
03	:	125.1	104.1	118.5	:	:	123.5	:	:	137.8	:	:	127.2
04	:	111.6	104.1	116.9	:	:	120.0	:	:	128.5	:	:	126.3
05	:	110.4	100.5	112.7	:	:	125.1	:	:	130.4	:	:	124.3
06	:	112.1	98.0	119.7	:	:	122.2	:	:	128.9	:	:	126.3
07	:	105.6	96.1	114.4	:	:	124.7	:	:	131.4	:	:	124.1
08	:	111.1	96.1	117.8	:	:	121.6	:	:	122.8	:	:	124.1
09	:	119.2	93.3	118.0	:	:	124.2	:	:	131.8	:	:	124.1
10	:	114.2	91.9	119.1	:	:	124.9	:	:	133.2	:	:	125.5
11	:	117.5	90.9	121.3	:	:	123.5	:	:	134.6	:	:	125.5
12	:	111.2	90.1	121.4	:	:	125.7	:	:	138.4	:	:	125.5
1990 01	:	139.3	95.3	121.6	:	:	130.1	:	:	130.6	:	:	130.3
02	:	152.1	96.2	130.2	:	:	128.8	:	:	149.1	:	:	130.3
03	:	161.3	95.1	126.8	:	:	128.6	:	:	146.2	:	:	130.3
04	:	140.4	95.6	119.8	:	:	129.0	:	:	140.4	:	:	128.3
05	:	148.0	94.6	128.3	:	:	126.4	:	:	145.5	:	:	128.3
06	:	147.6	92.8	120.8	:	:	130.4	:	:	149.4	:	:	128.3
07	:	126.6	93.5	126.5	:	:	124.7	:	:	146.1	:	:	126.4
08	:	144.0	92.7	124.2	:	:	126.4	:	:	130.0	:	:	126.4
09	:	145.8	90.9	122.8	:	:	130.1	:	:	145.6	:	:	126.4
10	:	146.1	93.0	127.4	:	:	127.3	:	:	142.6	:	:	123.5
11	:	157.7	90.2	124.5	:	:	126.9	:	:	143.0	:	:	123.5
12	:	139.1	89.8	122.1	:	:	124.2	:	:	125.2	:	:	123.5
1991 01	:	128.4	93.0	124.6	:	:	129.4	:	:	137.3	:	:	120.3
02	:	99.9	96.9	108.2	:	:	117.3	:	:	100.6	:	:	120.3
03	:	139.4	93.2	124.7	:	:	130.6	:	:	152.6	:	:	120.3
04	:	125.8	88.5	135.4	:	:	130.5	:	:	150.0	:	:	:
05	:	119.7	84.2	123.2	:	:	133.4	:	:	145.6	:	:	:
06	:	121.9	80.8	128.8	:	:	130.9	:	:	147.7	:	:	:
07	:	125.2	79.9	132.2	:	:	128.5	:	:	146.1	:	:	:
08	:	119.9	79.6	125.0	:	:	128.8	:	:	132.0	:	:	:
09	:	:	77.1	131.8	:	:	128.8	:	:	:	:	:	:
10	:	:	:	130.0	:	:	127.2	:	:	:	:	:	:

**INDEX DER BESCHAEFTIGUNG
NACE 1-4**

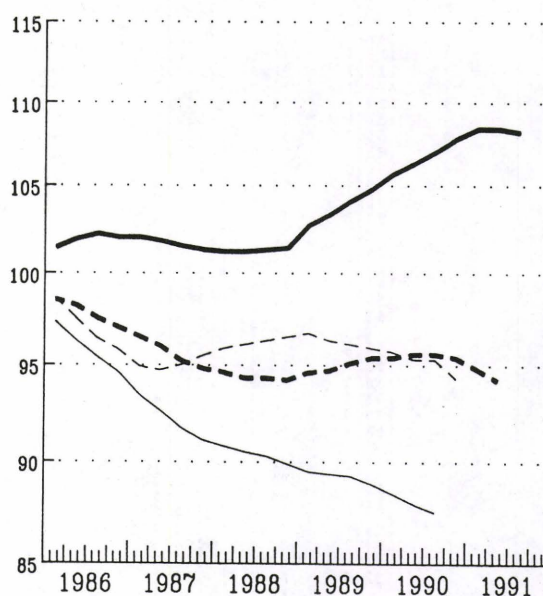
**INDEX OF EMPLOYMENT
NACE 1-4**

**INDICE DE L'EMPLOI
NACE 1-4**

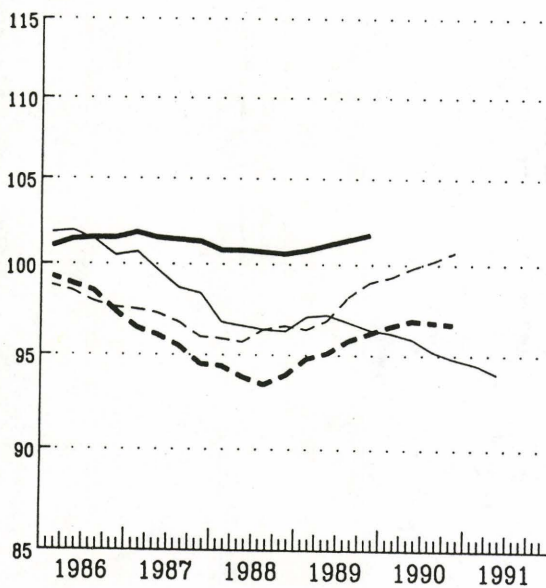
1985=100



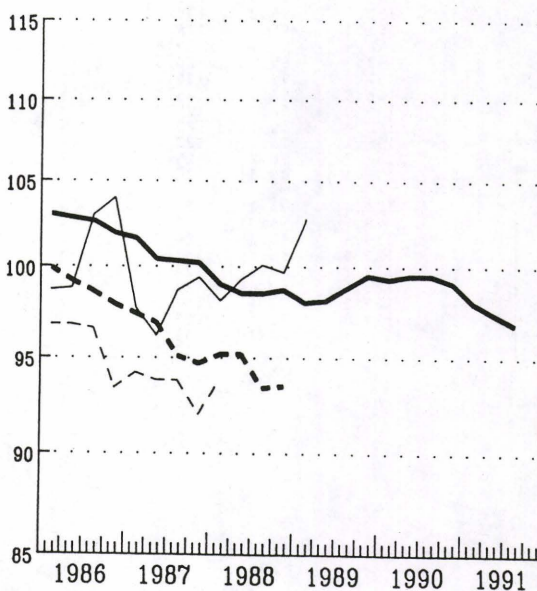
— EUR 12 — USA - - - Japan



— Deutschland - - - France
— Italia - - - United Kingdom



— Nederland - - - Belgique
— Luxembourg - - - Ireland



— Danmark - - - Espana
— Greece - - - Portugal