

OCT 27 1980

**UNEMPLOYMENT****Statistical Telegram**

14 October 1980

MONTHLY STATISTICS OF REGISTERED UNEMPLOYEDIN THE COMMUNITY

- September 1980 -

For the first time the number of registered unemployed in the Community is in excess of 7 million. As the seasonally corrected figure also exceeds this level for the first time, the increase of over 1 million in the last four months indicates a substantial worsening of the labour market situation.

At the end of September 1980 the number of 7.1 million registered unemployed was equivalent to an unemployment rate of 6.5%. At the end of the previous month registered unemployed as a percentage of the civilian working population was of 6.3%.

Compared with August 1980 unemployment in the Community has risen by 3.0%. The developments in most Member States were similar to that in the Community as a whole. Pronounced increases were recorded in France (+ 10.5%) and in Luxembourg (+ 9.6%), followed by Denmark (+ 4.5%). In the other Member States the increases ranged between 2 and 3%. Only in the F.R. of Germany does a comparison with August 1980 show a reduction, of almost 5%.

As in the previous month, the number of unemployed men at the end of September 1980 showed a bigger rise than that of unemployed women (3.2% as against 2.7%).

The deterioration of the labour market position, especially during the past four months, is particularly noticeable by comparison with the previous year. For the Community as a whole unemployment is about 18.3% above the level of September 1979. In the individual Member States the increases were as follows : United Kingdom (+ 46.2%), Denmark (+ 37.9%), Ireland (+ 27.8%), the Netherlands (+ 26.6%), Belgium (+ 12.0%), the F.R. of Germany (+ 11.6%), France (+ 6.7%), Italy (+ 6.2%) and Luxembourg (+ 5.6%).



TAB. 1

		BR DEUTSCH- LAND	FRANCE	ITALIA	NEDER- LAND	BELGIQUE BELGIË	LUXEM- BOURG	UNITED KINGDOM	IRELAND	DANMARK	EUR 9
<b>UNEMPLOYED</b> at end of month (x 1000)											
April 1980	T	825,4	1 375,2	1 722,1	202,1	340,3	0,942	1 522,9	92,0	142,5	6 223,4
	H	389,0	623,2	950,0	130,6	122,6	0,453	1 058,0	70,3	74,3	3 418,4
	F	436,4	752,0	772,1	71,5	217,7	0,489	464,9	21,7	68,2	2 805,0
May 1980	T	766,8	1 337,4	1 701,6	205,3	336,3	0,821	1 509,2	93,5	132,7	6 083,6
	H	352,7	603,4	924,3	131,1	120,8	0,416	1 048,6	71,4	67,3	3 320,0
	F	414,1	734,0	777,3	74,2	215,5	0,405	460,6	22,1	65,4	2 763,6
June 1980	T	781,4	1 296,2	1 710,8	221,8	335,7	0,837	1 659,7	96,5	135,6	6 238,5
	H	355,6	581,9	937,5	137,7	119,9	0,411	1 132,4	73,2	68,6	3 407,2
	F	425,8	714,3	773,3	84,1	215,8	0,426	527,3	23,3	67,0	2 831,3
July 1980	T	853,1	1 330,1	1 680,5	248,3	397,4	0,946	1 896,6	100,8	134,4	6 642,1
	H	386,0	599,0	920,9	155,1	149,1	0,450	1 264,6	75,6	69,9	3 620,7
	F	467,1	731,1	759,6	93,2	248,3	0,496	632,0	25,2	64,5	3 021,4
August 1980	T	864,5	1 374,3	1 705,8 <sub>r</sub>	261,5	416,7	0,983	2 001,2	105,2	157,0	6 887,2 <sub>r</sub>
	H	389,5	623,1	919,2 <sub>r</sub>	162,2	158,9	0,421	1 342,3	79,2	82,1	3 756,9 <sub>r</sub>
	F	475,0	751,2	786,6 <sub>r</sub>	99,3	257,8	0,562	658,9	26,0	74,9	3 130,3 <sub>r</sub>
September 1980	T	822,6	1 519,0	1 745,8	269,1	425,8	1,077	2 039,0	105,6	164,0	7 092,0
	H	367,8	681,8	948,9	168,1	163,7	0,444	1 378,5	80,3	87,0	3 876,6
	F	454,8	837,2	796,9	101,0	262,1	0,633	660,5	25,3	77,0	3 215,4
September 1979	T	736,8	1 423,9	1 643,3	212,6	380,2	1,020	1 394,5	82,6	118,9	5 993,8
	H	316,4	647,7	908,5	124,7	141,2	0,499	936,1	62,7	51,9	3 189,7
	F	420,4	776,2	734,8	87,9	239,0	0,521	458,4	19,9	67,0	2 804,1
<b>CHANGES (%)</b>											
August 1980	T	- 4,8	+ 10,5	+ 2,3	+ 2,9	+ 2,2	+ 9,6	+ 1,9	+ 0,4	+ 4,5	+ 3,0
	H	- 5,6	+ 9,4	+ 3,2	+ 3,6	+ 3,0	+ 5,5	+ 2,7	+ 1,4	+ 6,0	+ 3,2
	F	- 4,3	+ 11,4	+ 1,3	+ 1,7	+ 1,7	+ 12,6	+ 0,2	- 2,7	+ 2,8	+ 2,7
September 1979	T	+ 11,6	+ 6,7	+ 6,2	+ 26,6	+ 12,0	+ 5,6	+ 46,2	+ 27,8	+ 37,9	+ 18,3
	H	+ 16,2	+ 5,3	+ 4,4	+ 34,8	+ 15,9	- 11,0	+ 47,3	+ 28,1	+ 67,6	+ 21,5
	F	+ 8,2	+ 7,9	+ 8,5	+ 14,9	+ 9,7	+ 21,5	+ 44,1	+ 27,1	+ 14,9	+ 14,7
<b>UNEMPLOYMENT RATE</b> (% of working population)											
April 1980	T	3,2	6,1	7,8	4,0	8,4	0,6	5,8	8,1	5,5	5,7
	H	2,4	4,6	6,5	3,7	4,8	0,4*	6,7	8,4*	5,1	5,0
	F	4,4	8,5	10,5	4,6	14,4	1,0*	4,5	7,3*	5,9	6,8
May 1980	T	3,0	6,0	7,7	4,0	8,3	0,5	5,8	8,2	5,1	5,6
	H	2,2	4,4	6,3	3,7	4,8	0,4*	6,6	8,5*	4,6	4,9
	F	4,1	8,3	10,5	4,8	14,2	0,9*	4,5	7,4*	5,7	6,7
June 1980	T	3,0	5,8	7,8	4,3	8,3	0,5	6,4	8,5	5,2	5,7
	H	2,2	4,3	6,4	3,9	4,7	0,4*	7,2	8,7*	4,7	5,0
	F	4,3	8,1	10,5	5,4	14,2	0,9*	5,1	7,8*	5,8	6,9
July 1980	T	3,3	5,9	7,6	4,9	9,8	0,6	7,3	8,9	5,2	6,1
	H	2,4	4,4	6,3	4,4	5,9	0,4*	8,0	9,0*	4,8	5,3
	F	4,7	8,3	10,3	6,0	16,4	1,1*	6,2	8,5*	5,6	7,4
August 1980	T	3,3	6,1	7,8	5,1	10,3	0,6	7,7	9,3	6,0	6,3
	H	2,4	4,6	6,2	4,6	6,3	0,4*	8,5	9,4*	5,7	5,5
	F	4,8	8,5	10,7	6,4	17,0	1,2*	6,4	8,8*	6,5	7,6
September 1980	T	3,2	6,8	7,9	5,3	10,5	0,7	7,8	9,3	6,3	6,5
	H	2,3	5,0	6,5	4,7	6,5	0,4*	8,7	9,6*	6,0	5,7
	F	4,6	9,5	10,8	6,5	17,3	1,3*	6,4	8,5*	6,7	7,8
September 1979	T	2,8	6,3	7,5	4,2	9,4	0,7	5,4	7,3	4,6	5,5
	H	2,0	4,7	6,2	3,5	5,6	0,5*	5,9	7,5*	3,6	4,7
	F	4,2	8,8	10,0	5,7	15,8	1,1*	4,5	6,7*	5,8	6,8



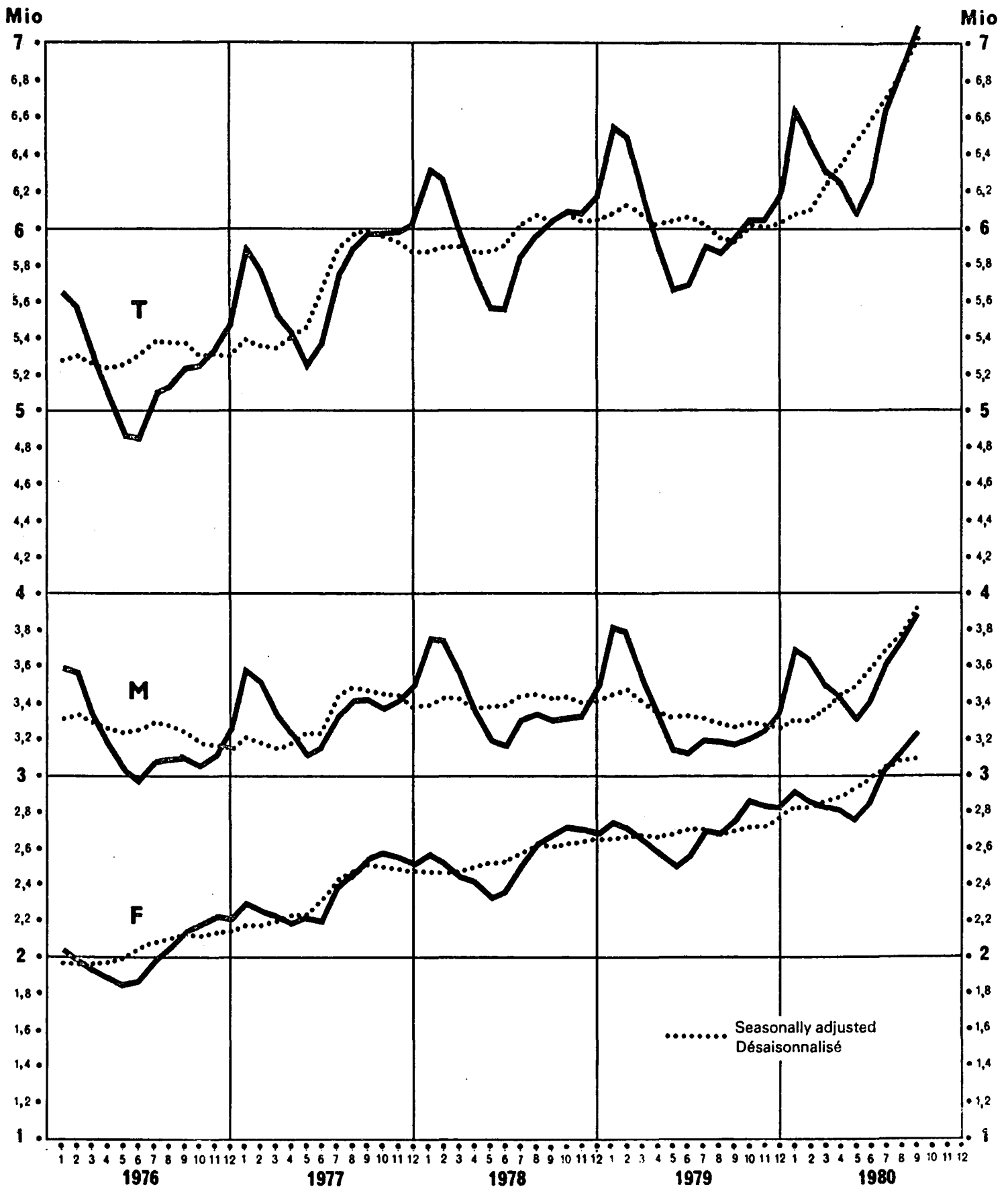
TAB. 2

		BR DEUTSCH- LAND	FRANCE	ITALIA	NEDER- LAND	BELGIQUE BELGIË	LUXEM- BOURG	UNITED KINGDOM	IRELAND	DANMARK	EUR 9
<b>PART OF TOTAL UNEMPLOYED (%)</b>											
<b>1. Females</b>											
May 1980		54,0	54,9	45,7	36,1	64,1	49,3	30,5	23,6	49,3	45,4
June 1980		54,5	55,1	45,2	37,9	64,3	50,9	31,8	24,1	49,4	45,4
July 1980		54,8	55,0	45,2	37,5	62,5	52,4	33,3	25,0	48,0	45,5
August 1980		54,9	54,7	46,1	38,0	61,9	57,2	32,9	24,7	47,7	45,5
September 1980		55,3	55,1	45,6	37,5	61,6	58,8	32,4	24,0	47,0	45,3
September 1979		57,1	54,5	44,7	41,3	62,9	51,1	32,9	24,1	56,3	46,8
<b>2. Under 25 years</b>											
May 1980		23,4	38,9	48,4*	41,6	32,9	39,8	:	22,0	31,3	:
June 1980		:	38,7	46,2*	45,6	32,8	39,3	:	23,0	31,9	:
July 1980		:	40,0	47,3*	48,0	40,5	45,8	46,6	24,0	34,3	41,8*
August 1980		:	41,3	46,1*	48,9	42,5	47,6	:	24,3	33,7	:
September 1980			45,3	48,0*	48,2	42,5	55,2	:	24,7	32,9	:
September 1979		26,1	45,0	53,7	48,7	42,7	57,8	:	:	31,5	:
<b>3. Foreigners</b>											
May 1980		13,5	:	:	8,3	14,6	32,9	:	:	4,7	:
June 1980		12,4	10,2	:	7,9	14,4	33,9	:	:	4,6	:
July 1980		10,6	:	:	7,6	12,9	32,9	:	:	4,5	:
August 1980		10,7	:	:	7,5	12,7	29,5	:	:	4,1	:
September 1980		12,2		:		12,9	32,9	:	:	4,1	:
September 1979		10,5	9,3	:	7,1	13,1	30,7	:	:	4,7	:
<b>REGISTRATIONS OF UNEMPLOYED during the month (x 1000)</b>											
June 1980	T	214,2	217,7	:	52,3	46,4	1,337	500,5	:	57,5	:
	M	117,4	116,4	:	30,2	22,5	0,822	295,0	:	35,3	:
	F	96,8	101,3	:	22,1	23,9	0,515	205,5	:	22,2	:
July 1980	T	282,3	268,7	:	67,7	88,3	1,612	483,4	:	60,9	:
	M	147,2	137,1	:	41,6	41,5	0,957	283,9	:	33,4	:
	F	135,1	131,6	:	26,1	46,8	0,655	199,5	:	27,5	:
August 1980	T	234,8	224,1	:	46,3	62,0	1,344	411,2	:	105,2	:
	M	124,1	117,6	:	28,9	30,1	0,689	269,5	:	58,3	:
	F	110,7	106,5	:	17,4	31,9	0,655	141,7	:	46,9	:
<b>VACANCIES</b>											
<b>a) at end of month (x 1000)</b>											
June 1980	T	352,8	100,1	:	63,6	7,3	0,2	165,3	2,7	1,0	:
July 1980	T	334,9	88,3	:	56,3	6,2	0,2	133,4	2,3	0,9	:
August 1980	T	323,8	87,8	:	51,6	5,5	0,2	119,0		0,9	:
<b>b) registered during the month (x 1000)</b>											
June 1980	T	163,9	76,2	:	10,8	16,9	1,2	225,2	3,0	13,1	:
July 1980	T	151,4	58,5	:	7,3	10,5	1,5	175,0	2,8	10,0	:
August 1980	T	140,7	47,3	:	12,2	10,0	1,2	195,9		12,2	:



ARBEJDSLØSHED · ARBEJTSLOSIGKEIT · UNEMPLOYMENT · CHOMAGE · DISOCCUPAZIONE · WERKLOOSHEID

EUR 9







**REGISTERED UNEMPLOYED IN THE COMMUNITY**

Annual averages

		BR DEUTSCH- LAND	FRANCE	ITALIA	NEDER- LAND	BELGIQUE BELGIË	LUXEM- BOURG	UNITED KINGDOM	IRELAND	DANMARK	EUR 9
<b>UNEMPLOYED (x 1 000)</b>											
<b>Males and females</b>	1974	582,5	497,7	997,2	134,9	124,1	0,058	615,1	67,2	47,9	3 067
	1975	1 074,2	839,7	1 106,9	195,3	207,8	0,265	977,6	96,2	113,5	4 612
	1976	1 060,3	933,5	1 181,7	210,8	266,6	0,457	1 358,8	107,8	118,2	5 238
	1977	1 030,0	1 071,8	1 381,9	206,9	307,6	0,821	1 483,6	106,4	147,0	5 736
	1978	992,9	1 166,9	1 528,6	205,6	333,4	1,166	1 475,0	99,2	169,8	5 972
	1979	876,1	1 349,9	1 653,4 <sup>r</sup>	210,0	352,2	1,055	1 390,5	89,6	137,5	6 060 <sup>r</sup>
<b>Males</b>	1974	324,7	234,6	638,6	106,7	58,0	0,023	513,8	54,4	35,6	1 966
	1975	622,6	427,5	700,3	153,0	99,1	0,172	777,1	77,4	80,3	2 938
	1976	566,5	443,5	741,0	159,8	114,7	0,280	1 023,5	87,0	74,2	3 211
	1977	517,5	499,1	841,0	145,9	124,6	0,494	1 069,2	84,8	84,9	3 367
	1978	488,8	551,4	894,6	136,4	132,4	0,659	1 040,2	78,6	93,1	3 417
	1979	416,9	632,5	926,8 <sup>r</sup>	132,4	132,7	0,535	963,9	69,1	69,7	3 344 <sup>r</sup>
<b>Females</b>	1974	257,8	263,1	358,6	28,2	66,1	0,035	101,3	12,8	12,3	1 101
	1975	451,6	412,2	406,6	42,3	108,7	0,093	200,5	18,8	33,2	1 674
	1976	493,8	490,0	440,7	51,0	151,8	0,177	335,3	20,8	44,0	2 028
	1977	512,5	572,7	540,9	61,0	183,0	0,327	414,4	21,6	62,1	2 369
	1978	504,1	615,5	634,0	69,2	201,0	0,507	434,8	20,7	76,7	2 556
	1979	459,2	717,4	726,6 <sup>r</sup>	77,6	219,5	0,520	426,6	20,6	67,8	2 716 <sup>r</sup>
<b>CHANGES on previous year (%)</b>											
<b>Males and females</b>	1975/74	+ 84,4	+ 68,7	+ 11,0	+ 44,8	+ 67,4	+ 356,9	+ 58,9	+ 43,2	+ 137,0	+ 50,4
	1976/75	- 1,3	+ 11,2	+ 6,8	+ 7,9	+ 28,3	+ 72,5	+ 39,0	+ 12,1	+ 4,1	+ 13,6
	1977/76	- 2,9	+ 14,8	+ 16,9	- 1,9	+ 15,4	+ 79,6	+ 9,2	- 1,3	+ 24,4	+ 9,5
	1978/77	- 3,6	+ 8,9	+ 10,8	- 0,6	+ 8,4	+ 42,0	- 0,6	- 6,8	+ 15,5	+ 4,1
	1979/78	- 11,8	+ 15,7	+ 8,2	+ 2,1	+ 5,6	- 9,5	- 5,7	- 9,7	- 19,0	+ 1,5
<b>Males</b>	1975/74	+ 91,7	+ 82,2	+ 9,7	+ 43,4	+ 70,9	+ 647,8	+ 51,2	+ 42,3	+ 125,6	+ 49,4
	1976/75	- 9,0	+ 3,7	+ 5,8	+ 4,4	+ 15,7	+ 62,8	+ 31,7	+ 12,4	- 7,6	+ 9,3
	1977/76	- 8,6	+ 12,5	+ 13,5	- 8,7	+ 8,6	+ 76,4	+ 4,5	- 2,5	+ 14,4	+ 4,9
	1978/77	- 5,5	+ 10,5	+ 6,7	- 6,5	+ 6,3	+ 33,4	- 2,7	- 7,3	+ 9,7	+ 1,5
	1979/78	- 14,7	+ 14,7	+ 3,6	- 2,9	+ 0,2	- 18,8	- 7,3	- 12,1	- 25,1	- 2,1
<b>Females</b>	1975/74	+ 68,6	+ 56,7	+ 13,4	+ 50,0	+ 64,4	+ 165,7	+ 97,9	+ 46,9	+ 169,9	+ 52,0
	1976/75	+ 9,3	+ 18,9	+ 8,4	+ 20,6	+ 39,7	+ 90,3	+ 67,2	+ 10,6	+ 32,5	+ 21,1
	1977/76	+ 3,8	+ 16,9	+ 22,7	+ 19,6	+ 20,6	+ 84,7	+ 23,6	+ 3,8	+ 41,1	+ 16,8
	1978/77	- 1,6	+ 7,5	+ 17,2	+ 13,4	+ 9,8	+ 55,0	+ 4,9	- 4,2	+ 23,5	+ 7,9
	1979/78	- 8,9	+ 16,6	+ 14,6	+ 12,1	+ 9,2	+ 2,6	- 1,9	- 0,5	- 11,6	+ 6,0
<b>UNEMPLOYMENT RATE (% of working population)</b>											
<b>Males and females</b>	1974	2,2	2,3	4,8	2,8	3,2	0,0	2,4	6,0	2,0	2,9
	1975	4,2	3,9	5,3	4,0	5,3	0,2	3,8	8,5	4,6	4,3
	1976	4,1	4,3	5,6	4,3	6,8	0,3	5,3	9,5	4,7	4,9
	1977	4,0	4,8	6,4	4,1	7,8	0,5	5,7	9,4	5,8	5,3
	1978	3,9	5,2	7,1	4,1	8,4	0,7	5,7	8,7	6,5	5,5
	1979	3,4	6,0	7,5	4,1	8,8	0,7	5,3	7,9	5,3	5,6
<b>Males</b>	1974	2,0	1,7	4,5	3,0	2,3	0,0*	3,3	6,6*	2,5	2,9*
	1975	3,9	3,2	4,9	4,4	3,9	0,2*	4,9	9,3*	5,6	4,3*
	1976	3,6	3,3	5,1	4,5	4,5	0,3*	6,4	10,4*	5,1	4,7*
	1977	3,3	3,7	5,8	4,1	4,9	0,4*	6,7	10,1*	5,8	4,9*
	1978	3,1	4,0	6,2	3,8	5,3	0,6*	6,6	9,4*	6,3	5,0*
	1979	2,6	4,6	6,3	3,7	5,3	0,5*	6,1	8,2*	4,8	4,9*
<b>Females</b>	1974	2,6	3,3	5,7	2,1	4,9	0,1*	1,1	4,4*	1,2	2,9*
	1975	4,6	5,0	6,3	3,1	7,9	0,2*	2,1	6,4*	3,2	4,4*
	1976	5,1	5,9	6,6	3,6	10,8	0,4*	3,4	7,1*	4,2	5,2*
	1977	5,2	6,7	7,7	4,2	12,7	0,7*	4,1	7,3*	5,7	6,0*
	1978	5,1	7,1	8,9	4,6	13,7	1,1*	4,3	6,9*	6,7	6,4*
	1979	4,6	8,1	9,8	5,0	14,9	1,1*	4,2	6,8*	5,9	6,8*



## TECHNICAL NOTE

This statistical telegram is based on national data on numbers of persons registered at public employment offices, regularly transmitted to the Statistical Office of the European Communities in a standard format. In some cases, this may differ from the usual national understanding of unemployment.

According to agreements reached in the working party of the Statistical Office, the standardized figures in principle do not include short-time work for economic and meteorological reasons, unemployed persons taking part in vocational training schemes and persons for whom work has been provided by public initiatives in order to avoid unemployment.

The unemployment rate is calculated as a percentage of registered unemployed in the civilian working population. Civilian working population comprises persons in employment and unemployed, excluding armed forces. The civilian working population are national estimates standardized according to OECD definitions. The figures used are annual average or mid-year estimates of the latest available year for all countries, at the moment 1979.

A satisfactory degree of comparability can not be attained as long as legislation and administrative practices remain very different from one Member-State to the other. Data should, therefore, be used only for analysis of trends, they are not suitable for a comparison of absolute levels.

For registered unemployment, the following data are used:

BR DEUTSCHLAND	: Unemployed according to the definition of the Bundesanstalt für Arbeit, namely persons without a job seeking permanent work for at least 20 hours a week as an employee.
FRANCE	: As defined by the Ministère du Travail et de la Participation and registered at the Agence Nationale pour l'emploi: persons without work available to start immediately and seeking permanent employment as an employee.
ITALIA	: Persons registered in classes I and II on public employment office lists provided by the Ministero del Lavoro e della Previdenza Sociale for employment as an employee. These comprise unemployed persons who have worked before as well as young persons under 21 years and other persons seeking their first job, including those who have finished their legal military service and are seeking work.
NEDERLAND	: Persons as normally covered by statistics of the Ministerie van Sociale Zaken, who did not yet have or no longer have a job, and are seeking work for 25 hours or more a week as an employee.
BELGIQUE / BELGIE	: Persons out of work on the register of the Office National de l'Emploi, comprising unemployed persons receiving benefit, other persons also seeking work as employees who are obliged to register and persons seeking work registered voluntarily.
LUXEMBOURG	: Persons without a job seeking work as an employee who are available for employment and registered at the Administration de l'Emploi.
UNITED KINGDOM	: Unemployed persons registered for employment as employees at a local employment office or careers office at the date of the monthly count who on that day have no job and are capable of and available for work ordinarily for more than 30 hours a week. These statistics are compiled by the Department of Employment for Great-Britain and the Department of Manpower Services for Northern Ireland.
IRELAND	: Unemployed persons registered for work as employees at local employment offices of the Department of Social Welfare, capable of work and available for work, comprising claimants to Unemployment Benefit, applicants for Unemployment Assistance and certain other classes. The data are compiled by the Central Statistics Office.
DANMARK	: Unemployed persons seeking work as employees, whether or not they are members of unemployment insurance funds, as counted by Danmarks Statistik.

Figures of unfilled vacancies relate solely to vacancies notified to public employment offices and are not a measure of total vacancies. Employers may be able to recruit workers without necessarily seeking the assistance of public employment offices.

The national data published are absolute figures without seasonal adjustment. For the chart, seasonal adjustment is done for EUR-9 according to the EUROSTAT method.

### SYMBOLS AND ABBREVIATIONS

T	Total	Ø	Average	p	Preliminary
M	Males	:	Not available	r	Revised
F	Females	*	Estimated by EUROSTAT		

