



# UNEMPLOYMENT

## Statistical Telegram

15 december 1980

### MONTHLY STATISTICS OF REGISTERED UNEMPLOYED IN THE COMMUNITY

- November 1980 -

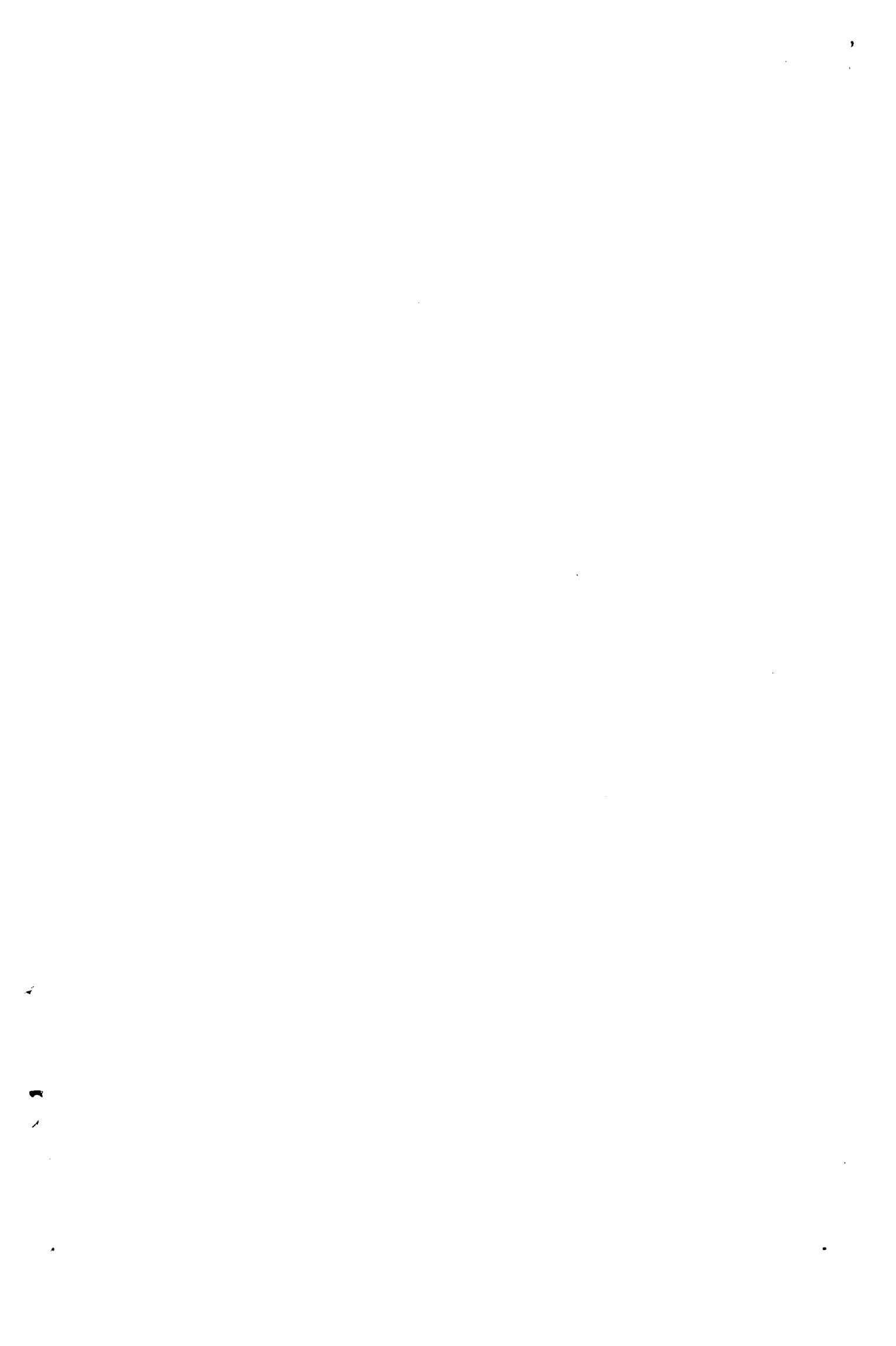
At end November 1980 the number of registered unemployed in the European Community as a whole was some 7.6 million. In terms of the civilian working population this represents an unemployment rate of 6.9%. This rate has gone beyond 10% in two countries : Belgium and Ireland. The lowest rates were recorded in Luxembourg (0.9%), the F.R. of Germany (3.7%) and the Netherlands (5.8%).

In the Community as a whole, the increase in unemployment, far from slowing down, is tending to increase : + 3.4% during the month of November 1980 and + 24.5% compared with end November 1979. The seasonal adjusted figures show the same development.

There were marked differences between the different member countries : the significant growth in unemployment already noted during October in Denmark, Luxembourg and the F.R. of Germany continued in November with rises of 9.9%, 9.6% and 8.9% respectively. Substantial increases also occurred in the Netherlands (+ 6.6%), the United Kingdom (+ 4.8%) and in Ireland (+ 3.7%). By contrast the situation appears to have stabilised in Italy, Belgium and France.

In nearly all member countries unemployment of men has increased more rapidly than that for women. Seasonal unemployment on its own is insufficient to account for this development which has now been apparent for four months : the seasonally adjusted figures also show sharply increasing male unemployment. During November alone, male unemployment rose by 5.3%. In one year the increase amounted to + 30% in the Community as a whole, with an extreme value of + 105% in Denmark and values of + 63% in the United Kingdom, + 53% in the Netherlands, + 37% in Ireland, + 27% in the F.R. of Germany and + 25% in Belgium. Only in Italy, Luxembourg and France were the increases of moderate proportions (+ 4%, + 7% and + 11% respectively).

In comparison, the growth in female unemployment seems moderate despite the increase on a seasonally adjusted basis. Nevertheless the absolute increase has been + 18.2% compared with a year earlier (Nov. 1979) and + 1.1% compared with a month earlier (Oct. 1980).



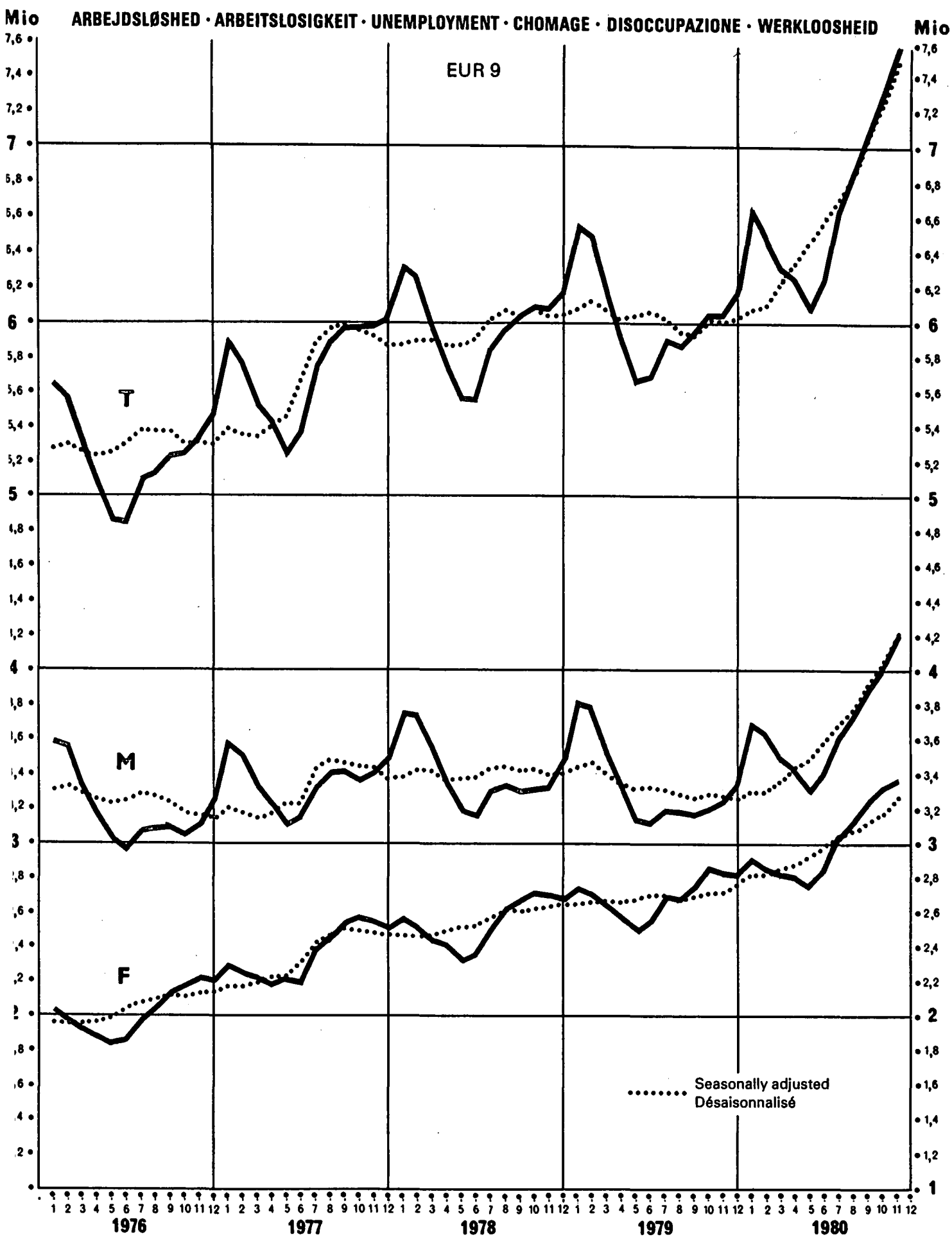
TAB. 1

		BR DEUTSCH- LAND	FRANCE	ITALIA	NEDER- LAND	BELGIQUE BELGIË	LUXEM- BOURG	UNITED KINGDOM	IRELAND	DANMARK	EUR 9
<b>UNEMPLOYED</b>											
at end of month (x 1000)											
June 1980	T	781,4	1 296,2	1 710,8	221,8	335,7	0,837	1 659,7	96,5	135,6	6 238,5
	M	355,6	581,9	937,5	137,7	119,9	0,411	1 132,4	73,2	68,6	3 407,2
	F	425,8	714,3	773,3	84,1	215,8	0,426	527,3	23,3	67,0	2 831,3
July 1980	T	853,1	1 330,1	1 680,5	248,3	397,4	0,946	1 896,6	100,8	134,4	6 642,1
	M	386,0	599,0	920,9	155,1	149,1	0,450	1 264,6	75,6	69,9	3 620,7
	F	467,1	731,1	759,6	93,2	248,3	0,496	632,0	25,2	64,5	3 021,4
August 1980	T	864,5	1 374,3	1 705,8	261,5	416,7	0,983	2 001,2	105,2	157,0	6 887,2
	M	389,5	623,1	919,2	162,2	158,9	0,421	1 342,3	79,2	82,1	3 756,9
	F	475,0	751,2	786,6	99,3	257,8	0,562	658,9	26,0	74,9	3 130,3
September 1980	T	822,6	1 519,0	1 704,9	269,1	425,8	1,077	2 039,5	105,6	167,2	7 134,8
	M	367,8	681,8	951,5	168,1	163,7	0,444	1 378,8	80,3	88,3	3 880,8
	F	454,8	837,2	833,4	101,0	262,1	0,633	660,7	25,3	78,9	3 254,0
October 1980	T	888,1	1 585,1	1 796,7	278,2	425,7	1,227	2 062,9	110,9	184,4	7 333,2
	M	400,3	710,6	944,6	176,5	166,1	0,552	1 414,2	84,8	99,6	3 997,2
	F	487,8	874,5	852,1	101,7	259,6	0,675	648,7	26,1	84,9	3 336,0
November 1980	T	967,5	1 613,0	1 795,3	296,7	425,3	1,345	2 162,9	115,0	202,6	7 579,6
	M	457,4	735,2	942,6	194,4	167,9	0,620	1 506,1	87,7	115,2	4 207,1
	F	510,1	877,8	852,7	102,3	257,4	0,725	656,8	27,3	87,4	3 372,5
November 1979	T	799,0	1 472,7	1 672,7	209,5	368,2	1,171	1 355,2	84,7	124,5	6 087,7
	M	360,4	660,4	907,6	127,2	134,6	0,579	924,4	64,2	56,1	3 235,5
	F	438,6	812,3	765,1	82,3	233,6	0,598	430,8	20,5	68,4	2 852,2
<b>CHANGES (%)</b>											
October 1980	T	+ 8,9	+ 1,8	- 0,1	+ 6,6	- 0,1	+ 9,6	+ 4,8	+ 3,7	+ 9,9	+ 3,4
	M	+ 14,3	+ 3,5	- 0,2	+ 10,1	+ 1,1	+ 12,3	+ 6,5	+ 3,4	+ 15,7	+ 5,3
	F	+ 4,6	+ 0,4	+ 0,1	+ 0,6	- 0,8	+ 7,4	+ 1,2	+ 4,6	+ 2,9	+ 1,1
November 1980	T	+ 21,1	+ 9,5	+ 7,3	+ 41,6	+ 15,5	+ 14,9	+ 59,6	+ 35,8	+ 62,7	+ 24,5
	M	+ 26,9	+ 11,3	+ 3,9	+ 52,8	+ 24,7	+ 7,1	+ 62,9	+ 36,6	+ 105,3	+ 30,0
	F	+ 16,3	+ 8,1	+ 11,4	+ 24,3	+ 10,2	+ 21,2	+ 52,5	+ 33,2	+ 27,8	+ 18,2
<b>UNEMPLOYMENT RATE</b>											
(% of working population)											
June 1980	T	3,0	5,8	7,8	4,3	8,3	0,5	6,4	8,5	5,2	5,7
	M	2,2	4,3	6,4	3,9	4,7	0,4*	7,2	8,7*	4,7	5,0
	F	4,3	8,1	10,5	5,4	14,2	0,9*	5,1	7,8*	5,8	6,9
July 1980	T	3,3	5,9	7,6	4,9	9,8	0,6	7,3	8,9	5,2	6,1
	M	2,4	4,4	6,3	4,4	5,9	0,4*	8,0	9,0*	4,8	5,3
	F	4,7	8,3	10,3	6,0	16,4	1,1*	6,2	8,5*	5,6	7,4
August 1980	T	3,3	6,1	7,8	5,1	10,3	0,6	7,7	9,3	6,0	6,3
	M	2,4	4,6	6,2	4,6	6,3	0,4*	8,5	9,4*	5,7	5,5
	F	4,8	8,5	10,7	6,4	17,0	1,2*	6,4	8,8*	6,5	7,6
September 1980	T	3,2	6,8	8,1	5,3	10,5	0,7	7,8	9,3	6,4	6,5
	M	2,3	5,0	6,5	4,7	6,5	0,4*	8,7	9,6*	6,1	5,7
	F	4,6	9,5	11,3	6,5	17,3	1,3*	6,4	8,5*	6,9	7,9
October 1980	T	3,4	7,1	8,2	5,4	10,5	0,8	7,9	9,8	7,1	6,7
	M	2,5	5,2	6,5	5,0	6,6	0,5*	9,0	10,1*	6,9	5,8
	F	4,9	9,9	11,5	6,6	17,1	1,4*	6,3	8,8*	7,4	8,1
November 1980	T	3,7	7,2	8,2	5,8	10,5	0,9	8,3	10,1	7,8	6,9
	M	2,9	5,4	6,5	5,5	6,6	0,6*	9,5	10,5*	8,0	6,1
	F	5,1	10,0	11,6	6,6	17,0	1,5*	6,4	9,2*	7,6	8,2
November 1979	T	3,1	6,6	7,6	4,1	9,1	0,7	5,2	7,5	4,8	5,6
	M	2,3	4,8	6,2	3,6	5,3	0,5*	5,9	7,7*	3,9	4,7
	F	4,4	9,2	10,4	5,3	15,4	1,3*	4,2	6,9*	5,9	7,0



	BR DEUTSCH- LAND	FRANCE	ITALIA	NEDER- LAND	BELGIQUE BELGIË	LUXEM- BOURG	UNITED KINGDOM	IRELAND	DANMARK	EUR 9
<b>PART OF TOTAL UNEMPLOYED (%)</b>										
<b>Females</b>										
July 1980	54,8	55,0	45,2	37,5	62,5	52,4	33,3	25,0	48,0	45,5
August 1980	54,9	54,7	46,1	38,0	61,9	57,2	32,9	24,7	47,7	45,5
September 1980	55,3	55,1	46,7	37,5	61,6	58,8	32,4	24,0	47,2	45,6
October 1980	54,9	55,2	47,4	36,6	61,0	55,0	31,4	23,5	46,0	45,5
November 1980	52,7	54,4	47,5	34,5	60,5	53,9	30,4	23,7	43,1	44,5
November 1979	54,9	55,2	45,7	39,3	63,4	51,1	31,8	24,2	54,9	46,9
<b>Under 25 years</b>										
July 1980	:	40,0	47,3*	48,0	40,5	45,8	46,6	24,0	34,3	41,8*
August 1980	:	41,3	46,1*	48,9	42,5	47,6	:	24,3	33,7	:
September 1980	:	45,3	48,0*	48,2	42,5	55,2	:	24,7	33,2	:
October 1980	:	46,4	46,4*	47,2	41,4	53,3	41,4	25,2	32,6	41,4*
November 1980	:	46,1	44,2*	45,7	39,9	53,3	:	25,3	31,8	:
November 1979	:	45,7	48,2*	45,3	39,8	52,8	:	:	31,1	:
<b>Foreigners</b>										
July 1980	10,6	:	:	7,6	12,9	32,9	:	:	4,5	:
August 1980	10,7	:	:	7,5	12,7	29,5	:	:	4,1	:
September 1980	12,2	9,5	:	7,9	12,9	32,9	:	:	4,4	:
October 1980	12,5	:	:	8,1	13,1	33,0*	:	:	4,4	:
November 1980	12,8	:	:		13,3	34,1	:	:	4,4	:
November 1979	11,5	:	:	7,4	13,6	:	:	:	4,6	:
<b>REGISTRATIONS OF UNEMPLOYED during the month (x 1000)</b>										
August 1980	T 234,8	224,1	121,5	46,3	62,0	1,344	411,2	:	105,2	:
	M 124,1	117,6	64,3	28,9	30,1	0,689	269,5	:	58,3	:
	F 110,7	106,5	57,2	17,4	31,9	0,655	141,7	:	46,9	:
September 1980	T 225,2	376,1	167,0	70,7	71,9	1,567	342,2	:	61,6	:
	M 119,9	183,1	87,0	44,8	35,9	0,930	226,1	:	35,5	:
	F 105,8	193,0	80,0	25,9	36,0	0,637	116,1	:	26,1	:
October 1980	T 299,3	324,0	211,7	57,1	65,2	1,494	494,0	:	68,2	:
	M 158,1	169,6	100,0	38,0	33,6	0,883	299,1	:	42,9	:
	F 141,2	154,4	111,7	19,1	31,6	0,611	194,9	:	25,3	:
<b>VACANCIES at end of month (x 1000)</b>										
August 1980	T 323,8	87,8	:	51,6	5,5	0,2	119,0	2,5	0,9	:
September 1980	T 299,1	91,3	:	43,5	5,1	0,2	119,3		0,6	:
October 1980	T 274,9	83,6	:	37,4	5,1	0,1	108,7		0,5	:
<b>registered during the month (x 1000)</b>										
August 1980	T 140,7	47,3	:	12,2	10,0	1,2	195,9	3,7	12,2	:
September 1980	T 130,7	80,1	:	8,1	15,3	1,4	159,4		11,5	:
October 1980	T 137,6	70,8	:	9,7	16,6	1,2	159,6		10,9	:









## REGISTERED UNEMPLOYED IN THE COMMUNITY

Annual averages

		BR DEUTSCH- LAND	FRANCE	ITALIA	NEDER- LAND	BELGIQUE BELGIË	LUXEM- BOURG	UNITED KINGDOM	IRELAND	DANMARK	EUR 9
<b>UNEMPLOYED (x 1 000)</b>											
<b>Males and females</b>	1974	582,5	497,7	997,2	134,9	124,1	0,057	615,1	67,2	47,9	3 067
	1975	1 074,2	839,7	1 106,9	195,3	207,8	0,264	977,6	96,2	113,5	4 612
	1976	1 060,3	933,5	1 181,7	210,8	266,6	0,456	1 359,4	107,8	118,2	5 238
	1977	1 030,0	1 071,8	1 381,9	206,9	307,6	0,820	1 483,6	106,4	147,0	5 736
	1978	992,9	1 166,9	1 528,6	205,6	333,4	1,166	1 475,0	99,2	169,8	5 972
	1979	876,1	1 349,9	1 653,4r	210,0	352,2	1,055	1 390,5	89,6	137,5	6 060r
<b>Males</b>	1974	324,7	234,6	638,6	106,7	58,0	0,022	513,8	54,4	35,6	1 966
	1975	622,6	427,5	700,3	153,0	99,1	0,171	777,1	77,4	80,3	2 938
	1976	566,5	443,5	741,0	159,8	114,7	0,280	1 023,5	87,0	74,2	3 211
	1977	517,5	499,1	841,0	145,9	124,6	0,494	1 069,2	84,8	84,9	3 367
	1978	488,8	551,4	894,6	136,4	132,4	0,659	1 040,2	78,6	93,1	3 417
	1979	416,9	632,5	926,8r	132,4	132,7	0,535	963,9	69,1	69,7	3 344r
<b>Females</b>	1974	257,8	263,1	358,6	28,2	66,1	0,035	101,3	12,8	12,3	1 101
	1975	451,6	412,2	406,6	42,3	108,7	0,093	200,5	18,8	33,2	1 674
	1976	493,8	490,0	440,7	51,0	151,8	0,176	336,0	20,8	44,0	2 028
	1977	512,5	572,7	540,9	61,0	183,0	0,326	414,4	21,6	62,1	2 369
	1978	504,1	615,5	634,0	69,2	201,0	0,507	434,8	20,7	76,7	2 556
	1979	459,2	717,4	726,6r	77,6	219,5	0,520	426,6	20,6	67,8	2 716r
<b>CHANGES on previous year (%)</b>											
<b>Males and females</b>	1975/74	+ 84,4	+ 68,7	+ 11,0	+ 44,8	+ 67,4	+ 363,2	+ 58,9	+ 43,2	+ 137,0	+ 50,4
	1976/75	- 1,3	+ 11,2	+ 6,8	+ 7,9	+ 28,3	+ 72,7	+ 39,1	+ 12,1	+ 4,1	+ 13,6
	1977/76	- 2,9	+ 14,8	+ 16,9	- 1,9	+ 15,4	+ 79,8	- 9,2	- 1,3	+ 24,4	+ 9,5
	1978/77	- 3,6	+ 8,9	+ 10,6	- 0,6	+ 8,4	+ 42,2	- 0,6	- 6,8	+ 15,5	+ 4,1
	1979/78	- 11,8	+ 15,7	+ 8,2	+ 2,1	+ 5,5	- 9,5	- 5,7	- 9,7	- 18,8	+ 1,5
<b>Males</b>	1975/74	+ 91,7	+ 82,2	+ 9,7	+ 43,4	+ 70,9	+ 677,3	+ 51,2	+ 42,3	+ 125,6	+ 49,4
	1976/75	- 9,0	+ 3,7	+ 5,8	+ 4,4	+ 15,7	+ 63,7	+ 31,7	+ 12,4	- 7,6	+ 9,3
	1977/76	- 8,6	+ 12,5	+ 13,5	- 8,7	+ 8,6	+ 76,4	+ 4,5	- 2,5	+ 14,4	+ 4,9
	1978/77	- 5,5	+ 10,5	+ 6,7	- 6,5	+ 6,3	+ 33,4	- 2,7	- 7,3	+ 9,7	+ 1,5
	1979/78	- 14,7	+ 14,7	+ 3,6	- 2,9	+ 0,2	- 18,8	- 7,3	- 12,1	- 25,1	- 2,1
<b>Females</b>	1975/74	+ 68,6	+ 56,7	+ 13,4	+ 50,0	+ 64,4	+ 165,7	+ 97,9	+ 46,9	+ 169,9	+ 52,0
	1976/75	+ 9,3	+ 18,9	+ 8,4	+ 20,6	+ 39,7	+ 89,3	+ 67,6	+ 10,6	+ 32,5	+ 21,1
	1977/76	+ 3,8	+ 16,9	+ 22,7	+ 19,6	+ 20,6	+ 85,2	+ 23,6	+ 3,8	+ 41,1	+ 16,8
	1978/77	- 1,6	+ 7,5	+ 17,2	+ 13,4	+ 9,8	+ 55,5	+ 4,9	- 4,2	+ 23,5	+ 7,9
	1979/78	- 8,9	+ 16,6	+ 14,6	+ 12,1	+ 9,2	+ 2,6	- 1,9	- 0,5	- 11,6	+ 6,3
<b>UNEMPLOYMENT RATE (% of working population)</b>											
<b>Males and females</b>	1974	2,2	2,3	4,8	2,8	3,2	0,0	2,4	6,0	2,0	2,9
	1975	4,2	3,9	5,3	4,0	5,3	0,2	3,8	8,5	4,6	4,3
	1976	4,1	4,3	5,6	4,3	6,8	0,3	5,3	9,5	4,7	4,9
	1977	4,0	4,8	6,4	4,1	7,8	0,5	5,7	9,4	5,8	5,3
	1978	3,9	5,2	7,1	4,1	8,4	0,7	5,7	8,7	6,5	5,5
	1979	3,4	6,0	7,5	4,1	8,7	0,7	5,3	7,9	5,3	5,6
<b>Males</b>	1974	2,0	1,7	4,5	3,0	2,3	0,0*	3,3	6,6*	2,5	2,9*
	1975	3,9	3,2	4,9	4,4	3,9	0,2*	4,9	9,3*	5,6	4,3*
	1976	3,6	3,3	5,1	4,5	4,5	0,3*	6,4	10,4*	5,1	4,7*
	1977	3,3	3,7	5,8	4,1	4,9	0,4*	6,7	10,1*	5,8	4,9*
	1978	3,1	4,0	6,2	3,8	5,3	0,6*	6,6	9,4*	6,3	5,0*
	1979	2,6	4,6	6,3	3,7	5,2	0,5*	6,1	8,2*	4,8	4,9*
<b>Females</b>	1974	2,6	3,3	5,7	2,1	4,9	0,1*	1,1	4,4*	1,2	2,9*
	1975	4,6	5,0	6,3	3,1	7,9	0,2*	2,1	6,4*	3,2	4,4*
	1976	5,1	5,9	6,6	3,6	10,8	0,4*	3,4	7,1*	4,2	5,2*
	1977	5,2	6,7	7,7	4,2	12,7	0,7*	4,1	7,3*	5,7	6,0*
	1978	5,1	7,1	8,9	4,6	13,7	1,1*	4,3	6,9*	6,7	6,4*
	1979	4,6	8,1	9,8	5,0	14,5	1,1*	4,2	6,8*	5,9	6,6*



## TECHNICAL NOTE

This statistical telegram is based on national data on numbers of persons registered at public employment offices, regularly transmitted to the Statistical Office of the European Communities in a standard format. In some cases, this may differ from the usual national understanding of unemployment.

According to agreements reached in the working party of the Statistical Office, the standardized figures in principle do not include short-time work for economic and meteorological reasons, unemployed persons taking part in vocational training schemes and persons for whom work has been provided by public initiatives in order to avoid unemployment.

The unemployment rate is calculated as a percentage of registered unemployed in the civilian working population. Civilian working population comprises persons in employment and unemployed, excluding armed forces. The civilian working population are national estimates standardized according to OECD definitions. The figures used are annual average or mid-year estimates of the latest available year for all countries, at the moment 1979.

A satisfactory degree of comparability can not be attained as long as legislation and administrative practices remain very different from one Member-State to the other. Data should, therefore, be used only for analysis of trends, they are not suitable for a comparison of absolute levels.

For registered unemployment, the following data are used:

BR DEUTSCHLAND	: Unemployed according to the definition of the Bundesanstalt für Arbeit, namely persons without a job seeking permanent work for at least 20 hours a week as an employee.
FRANCE	: As defined by the Ministère du Travail et de la Participation and registered at the Agence Nationale pour l'emploi: persons without work available to start immediately and seeking permanent employment as an employee.
ITALIA	: Persons registered in classes I and II on public employment office lists provided by the Ministero del Lavoro e della Previdenza Sociale for employment as an employee. These comprise unemployed persons who have worked before as well as young persons under 21 years and other persons seeking their first job, including those who have finished their legal military service and are seeking work.
NEDERLAND	: Persons as normally covered by statistics of the Ministerie van Sociale Zaken, who did not yet have or no longer have a job, and are seeking work for 25 hours or more a week as an employee.
BELGIQUE / BELGIE	: Persons out of work on the register of the Office National de l'Emploi, comprising unemployed persons receiving benefit, other persons also seeking work as employees who are obliged to register and persons seeking work registered voluntarily.
LUXEMBOURG	: Persons without a job seeking work as an employee who are available for employment and registered at the Administration de l'Emploi.
UNITED KINGDOM	: Unemployed persons registered for employment as employees at a local employment office or careers office at the date of the monthly count who on that day have no job and are capable of and available for work ordinarily for more than 30 hours a week. These statistics are compiled by the Department of Employment for Great-Britain and the Department of Manpower Services for Northern Ireland.
IRELAND	: Unemployed persons registered for work as employees at local employment offices of the Department of Social Welfare, capable of work and available for work, comprising claimants to Unemployment Benefit, applicants for Unemployment Assistance and certain other classes. The data are compiled by the Central Statistics Office.
DANMARK	: Unemployed persons seeking work as employees, whether or not they are members of unemployment insurance funds, as counted by Danmarks Statistik.

Figures of unfilled vacancies relate solely to vacancies notified to public employment offices and are not a measure of total vacancies. Employers may be able to recruit workers without necessarily seeking the assistance of public employment offices.

The national data published are absolute figures without seasonal adjustment. For the chart, seasonal adjustment is done for EUR-9 according to the EUROSTAT method.

## SYMBOLS AND ABBREVIATIONS

T	Total	Ø	Average	p	Preliminary
M	Males	:	Not available	r	Revised
F	Females	*	Estimated by EUROSTAT		

