



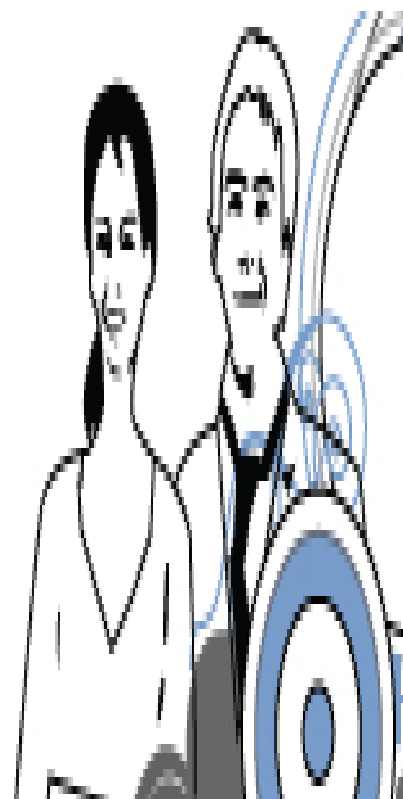
## Ευρωπαϊκά Προγράμματα και Πρωτοβουλίες

### Προσκλήσεις-Προθεσμίες

#### 1. Ευρωπαϊκό Βραβείο για τη Νεολαία 'Καρλομάγνος 2013'

Το Ευρωπαϊκό Βραβείο Νεότητας Καρλομάγνος, το οποίο διοργανώνεται για έκτη χρονιά από κοινού από το Ευρωπαϊκό Κοινοβούλιο και το Ίδρυμα του Διεθνούς Βραβείου Καρλομάγνου του Άαχεν, χορηγείται σε προγράμματα ή έργα που πραγματοποιούνται από άτομα μεταξύ 16 και 30 ετών. Τα βραβευμένα προγράμματα ή έργα θα πρέπει να χρησιμεύουν ως πρότυπα για τους νέους που ζουν στην Ευρώπη και προσφέρουν πρακτικά παραδείγματα Ευρωπαίων που ζουν μαζί ως μία κοινότητα. Δραστηριότητες που έχουν σχέση με ανταλλαγές νέων, καλλιτεχνικά ή διαδικτυακά έργα με ευρωπαϊκή διάσταση είναι μεταξύ των προγραμμάτων που επιλέγονται.

2013



### Σε αυτό το τεύχος

Ευρωπαϊκά Προγράμματα και Πρωτοβουλίες	1
Προσκλήσεις-Προκηρύξεις ΕΣΠΑ	4
Κοινωνικές δράσεις ελληνικών ΟΤΑ	5
Διεθνή και Ευρωπαϊκά Συνέδρια	7
Ευρωπαϊκά Θέματα	9
Διεθνή Θέματα	26
Διαβουλεύσεις	27
Σεμινάρια Κατάρτισης ΕΙΡΑ	28
Η Βιβλιοθήκη της Τοπικής Αυτοδιοίκησης	29

### Θέματα ειδικού ενδιαφέροντος

- ✓ Επιδότηση διεθνών δράσεων νεολαίας και δια βίου μάθησης
- ✓ Νέος Δημοσιονομικός Κανονισμός: Απλούστερη πρόσβαση των ΟΤΑ σε κοινοτικά κονδύλια
- ✓ ΦΑΚΕΛΟΣ: Η Τοπική και η Περιφερειακή διάσταση της Πολιτικής Συνοχής, 2014-2020
- ✓ Νέος Οδηγός για τις κοινοτικές χρηματοδοτήσεις
- ✓ Διαρθρωτικά Ταμεία και Πολιτισμός
- ✓ Δωρεάν επιμόρφωση των εκπροσώπων ΟΤΑ στην ενέργεια
- ✓ Νέα Ευρωπαϊκή Στρατηγική για την Εκπαίδευση



Εν προκειμένω, το Ευρωπαϊκό Βραβείο «Καρλομάγνος» για τη Νεολαία απονέμεται σε σχέδια που

- προωθούν την ευρωπαϊκή και διεθνή κατανόηση,
- καλλιεργούν ένα κοινό πνεύμα ευρωπαϊκής ταυτότητας και ολοκλήρωσης,
- εξυπηρετούν ως πρότυπο για νέους που ζουν στην Ευρώπη και δίνουν πρακτικό παράδειγμα Ευρωπαίων που ζουν μαζί ως μια κοινότητα.

Οι συμμετέχοντες πρέπει να είναι πολίτες ή κάτοικοι ενός από τα 27 κράτη-μέλη της Ευρωπαϊκής Ένωσης. Οι συμμετέχοντες μπορούν να υποβάλουν αίτηση είτε μεμονωμένα είτε ομαδικά· για ομαδικά ή πολυεθνικά σχέδια, η υποβολή μπορεί να γίνει μόνο σε ένα κράτος. Θα γίνουν δεκτές αιτήσεις σε όλες της επίσημες γλώσσες της Ευρωπαϊκής Ένωσης.

Το συνολικό χρηματικό έπαθλο φθάνει τα 10.000 ευρώ. Στα τρία έργα ή προγράμματα που θα βραβευθούν θα απονεμηθεί το χρηματικό έπαθλο των €5.000, €3.000, και €2.000, αντίστοιχα. Οι νικητές θα προσκληθούν επίσης να επισκεφθούν το Ευρωπαϊκό Κοινοβούλιο το φθινόπωρο. Οι εκπρόσωποι των εθνικών έργων ή προγραμμάτων που θα βραβευθούν, θα προσκληθούν όχι μόνο στην τελετή απονομής του Βραβείου Καρλομάγνου το Μάιο του 2013, αλλά δύο ημέρες αργότερα θα παραστούν επίσης στην τελετή απονομής του Βραβείου Καρλομάγνου στο Άαχεν της Γερμανίας, σε ένα τετραήμερο ταξίδι.

**Προθεσμία: 28 Ιανουαρίου 2012**

**Πληροφορίες:**

<http://www.charlemagneyouthprize.eu/view/en/index.html>

## 2. Διά Βίου Μάθηση, 2007-2013

Το Πρόγραμμα Δράσης της ΕΕ στον Τομέα της Διά Βίου Μάθησης [Programme for EU Action in the Field Of Lifelong Learning (Πρόγραμμα Διά Βίου Μάθησης - LLP)] αποσκοπεί στο να συμβάλει μέσω της διά βίου μάθησης στην ανάδειξη της Ευρωπαϊκής Ένωσης (ΕΕ) ως προηγμένης κοινωνίας της γνώσης, με αιεφόρο οικονομική ανάπτυξη, περισσότερη και καλύτερη εργασία και μεγαλύτερη κοινωνική συνοχή. Πιο συγκεκριμένα, αποσκοπεί στο να προάγει τις ανταλλαγές, τη συνεργασία και την κινητικότητα μεταξύ των ευρωπαϊκών ιδρυμάτων εκπαίδευσης και κατάρτισης εντός της Ε.Ε έτσι ώστε να μπορέσουν να αποτελέσουν παγκόσμιο σημείο αναφοράς ως προς την ποιότητα. Ως εκ τούτου επιχειρεί τον εκσυγχρονισμό και την προσαρμογή των συστημάτων εκπαίδευσης και κατάρτισης των συμμετεχουσών χωρών, ιδιαιτέρως στο πλαίσιο των στόχων που θέτει η στρατηγική «ΕΕ 2020» και προσδίδει ευρωπαϊκή προστιθέμενη αξία άμεσα τους πολίτες που συμμετέχουν στην κινητικότητα και σε λοιπές δράσεις συνεργασίας. Το πρόγραμμα χωρίζεται σε έξι υποπρογράμματα, από τα οποία τα τέσσερα είναι τομεακά. Όλα τα προγράμματα έχουν την ίδια δομή και καλύπτουν τόσο τις ανάγκες διδασκαλίας και μάθησης των συμμετεχόντων όσο και τα ιδρύματα και τους οργανισμούς που παρέχουν ή διευκολύνουν την εκπαίδευση σε κάθε τομέα. Η κινητικότητα, οι γλώσσες και οι νέες τεχνολογίες περιλαμβάνονται σε όλες τις ενέργειες.



Το πρόγραμμα Comenius αφορά την προσχολική και τη σχολική εκπαίδευση έως το τέλος της ανώτερης δευτεροβάθμιας εκπαίδευσης καθώς και τα ιδρύματα και τους οργανισμούς που παρέχουν την εκπαίδευση αυτή. Το πρόγραμμα Leonardo da Vinci αφορά την επαγγελματική εκπαίδευση και κατάρτιση εκτός του τριτοβάθμιου επιπέδου. Το πρόγραμμα Grundtvig καλύπτει όλες τις μορφές εκπαίδευσης ενηλίκων. Καθώς το 2013 είναι το τελευταίο έτος του προγράμματος διά βίου μάθησης, ορισμένες από τις στρατηγικές προτεραιότητες (π.χ. συμμαχίες γνώσης και συμμαχίες τομέων δεξιοτήτων), ενώ είναι πλήρως ενταγμένες στο πρόγραμμα διά βίου μάθησης, προσβλέπουν στο μελλοντικό πρόγραμμα, προκειμένου να καταστεί δυνατή η επιτυχής ολοκλήρωση του τρέχοντος προγράμματος και η μετάβαση στο νέο. Ευρύτερη προτεραιότητα του προγράμματος διά βίου μάθησης είναι η ενίσχυση της συμβολής της εκπαίδευσης και της κατάρτισης στις προτεραιότητες και τους βασικούς στόχους της στρατηγικής «Ευρώπη 2020», της στρατηγικής ανάπτυξης της ΕΕ για την επόμενη δεκαετία, δημιουργώντας με τον τρόπο αυτό αξία, βασιζοντας την ανάπτυξη στη γνώση, χειραφετώντας τους ανθρώπους σε κοινωνίες χωρίς αποκλεισμούς και διασφαλίζοντας την πρόσβαση των πολιτών στη διά βίου μάθηση και στην αναβάθμιση των δεξιοτήτων τους καθ' όλη τη διάρκεια της ζωής τους.



Η εφαρμογή της στρατηγικής «Ευρώπη 2020» εισήλθε σε μια νέα φάση όταν η Επιτροπή ξεκίνησε το πρώτο Ευρωπαϊκό Εξάμηνο παρουσιάζοντας την ετήσια επισκόπηση της ανάπτυξης για το 2011. Στο τέλος του Ευρωπαϊκού Εξαμήνου 2011, εκδόθηκαν συστάσεις ανά χώρα (ΣΑΧ) με σκοπό να καθοδηγήσουν τα κράτη μέλη κατά τις μεταρρυθμιστικές τους προσπάθειες. 16 από αυτές τις ΣΑΧ αναφέρονται σε βασικά θέματα στον τομέα της εκπαίδευσης και της κατάρτισης, δηλαδή την πρόωρη αποχώρηση από το σχολείο, την σχολική και προσχολική εκπαίδευση, την τριτοβάθμια εκπαίδευση, τη διά βίου μάθηση, την επαγγελματική εκπαίδευση και κατάρτιση (ΕΕΚ) και τη διασφάλιση της ευθυγράμμισης των εκπαιδευτικών αποτελεσμάτων με τις ανάγκες για δεξιότητες στην αγορά εργασίας. Η πρόσκληση υποβολής προτάσεων για το 2013 αφορά για την τρέχουσα περίοδο τα κάτωθι προγράμματα και μέτρα:

- Comenius, Grundtvig: Ενδοϋπηρεσιακή κατάρτιση.
- Comenius, Leonardo da Vinci, Grundtvig: Πολυμερή σχέδια, δίκτυα και συνοδευτικά μέτρα.
- Leonardo da Vinci: Πολυμερή σχέδια για τη μεταφορά της καινοτομίας.

**Προθεσμίες: 16 & 31 Ιανουαρίου 2013**

**Πληροφορίες:**

Ίδρυμα Κρατικών Υποτροφιών  
Μακρή 1 και Διονυσίου Αρεοπαγίτου  
(Μακρυγιάννη)  
117 42- Αθήνα  
Τηλ: 210-3726344-45, 210-3726373  
Φαξ: 210-3221863, 210- 3312759

## Προσκλήσεις-Προκηρύξεις



### Επέκταση και συμπλήρωση του δικτύου των υποδομών και υπηρεσιών για την υποστήριξη και προστασία των ευάλωτων ομάδων πληθυσμού στην Περιφέρεια Κρήτης

Επέκταση και συμπλήρωση του δικτύου των υποδομών και υπηρεσιών για την υποστήριξη και προστασία των ευάλωτων ομάδων πληθυσμού.

**Επιχειρησιακό πρόγραμμα:** ΕΠ "Κρήτης και Νήσων Αιγαίου"

**Προθεσμία:** 9/1/2013

**Πληροφορίες:**

<http://www.espa.gr/el/Pages/ProclamationsFS.aspx?item=1911>

### Αποκατάσταση Μνημείων στην Περιφέρεια Ιονίων Νήσων

**Επιχειρησιακό πρόγραμμα:** ΕΠ "Δυτικής Ελλάδας - Πελοποννήσου - Ιονίων Νήσων"

**Προθεσμία:** 10/1/2013

**Πληροφορίες:**

<http://www.espa.gr/el/Pages/Proclamationsfs.aspx?item=2271>

### Διαχείριση και διανομή πόσιμου νερού στην Περιφέρεια Νότιου Αιγαίου

Έργα προστασίας και ολοκληρωμένης διαχείρισης υδατικών πόρων και πόσιμου νερού (συγκέντρωση, επεξεργασία, διανομή) σε αστικά κέντρα και επιλεγμένους τουριστικούς προορισμούς της χώρας.

Οι πράξεις που θα ενταχθούν θα πρέπει να πληρούν επίσης τις παρακάτω προϋποθέσεις επιλεξιμότητας :

- Να είναι λειτουργικές παρεμβάσεις παραγωγής - συλλογής - επεξεργασίας - αποθήκευσης - μεταφοράς (αποκλειόμενης της μίσθωσης υδροφόρων μέσων) και διανομής ποσίμου ύδατος.
- Να είναι σύμφωνες με τις διατάξεις της κείμενης νομοθεσίας και ειδικά με τον Ν.3199/2003 και την Οδηγία 98/83 περί ποιότητας του πόσιμου νερού.
- Να αφορούν μόνον σε έργα και παρεμβάσεις ύδρευσης, αποκλειόμενων έργων άρδευσης.
- Να μην αφορούν σε έργα συντήρησης και αντικατάστασης δικτύων.
- Να μην περιλαμβάνουν έργα και παρεμβάσεις διευθέτησης ομβρίων ή επεξεργασίας λυμάτων

**Επιχειρησιακό πρόγραμμα:** ΕΠ "Περιβάλλον - Αειφόρος Ανάπτυξη"

**Προθεσμία:** 19/1/2013

**Πληροφορίες:**

<http://www.espa.gr/el/Pages/ProclamationsFS.aspx?item=1192>

### Βελτίωση των τουριστικών υπηρεσιών στην Περιφέρεια Βορείου Αιγαίου

Δημιουργία δημόσιων τουριστικών υποδομών με τις οποίες επιδιώκεται η αναβάθμιση και διεύρυνση του τουριστικού προϊόντος της Περιφέρειας Βορείου Αιγαίου, η μείωση της εποχικότητας και η προώθηση ειδικών μορφών θεματικού τουρισμού σε συνδυασμό με την αξιοποίηση πολιτιστικών πόρων της Περιφέρειας.

**Επιχειρησιακό πρόγραμμα:** ΕΠ "Κρήτης και Νήσων Αιγαίου"

**Προθεσμία:** 24/1/2013

**Πληροφορίες:**

<http://www.espa.gr/el/Pages/ProclamationsFS.aspx?item=2032>

## Ευρωπαϊκά Προγράμματα και Πρωτοβουλίες

Ενδεικτικές δράσεις ελληνικών ΟΤΑ

### 1. Περιφέρεια Ηπείρου:

**Ήπια Καινοτομία για Μικρομεσαίες  
Επιχειρήσεις («Hidden Innovation»)  
(Πρόγραμμα Διακρατικής Συνεργασίας  
Μεσογειακού Χώρου (MED) 2007-2013)**

Η Ήπια Καινοτομία- HIDDEN INNOVATION επιχειρεί να υποστηρίξει καινοτομίες με την έννοια της ανάπτυξης των επιχειρήσεων, του μάρκετινγκ και της οργάνωσης (κρυφές ή ήπιες καινοτομίες) και με αυτό τον τρόπο να εξασφαλίσει δυνατότητες υψηλής και βιώσιμης ανάπτυξης με όρους ανταγωνιστικότητας και εργασίας στην περιοχή της Μεσογείου. Το προτεινόμενο σχέδιο εργασιών προβλέπει την εγκαθίδρυση ενός Διεθνούς Δικτύου Συνεργασίας που θα τονώσει την ανταλλαγή πληροφοριών, δεδομένων και εμπειριών με την εμπλοκή σημαντικών φορέων και ομάδων ενδιαφερομένων, την χαρτογράφηση και αξιολόγηση κοινών απαιτήσεων, ευκαιριών και μειονεκτημάτων που αντιμετωπίζουν οι μικρομεσαίες επιχειρήσεις στις συμμετέχουσες περιφέρειες καλύπτοντας,



**HIDDEN  
Innovation**



παραδοσιακούς τομείς όπως ο τουρισμός, τα αγροτικά προϊόντα και η χειροτεχνία, δίνοντας μια καθαρή εικόνα των δυνατοτήτων που θα πρέπει να ενδυναμωθούν.

Η σύμπραξη, της οποίας ηγείται η Περιφέρεια Ηπείρου, έχει εντοπίσει κοινές προκλήσεις με εταιρίες από την Γαλλία, την Ιταλία, την Ισπανία και την Πορτογαλία, οι οποίοι παρουσιάζουν συμπληρωματικές ικανότητες και μοιράζονται το όραμα να παραστούν στα τοπικά ενδιαφερόμενα μέρη στη διαδικασία ανάπτυξης της καινοτομίας τους μέσω της δημιουργίας στρατηγικής συμμαχίας μεταξύ οικονομικών φορέων και δημόσιων αρχών. Συμπερασματικά, το Πρόγραμμα HIDDEN θα ενισχύσει την αξία της ήπιας καινοτομίας και θα πράξει ορατά και μετρήσιμα αποτελέσματα στο κοινωνικό και οικονομικό τομέα καθώς και στις δημόσιες πολιτικές.

Η κοινοπραξία του έργου καλύπτει πέντε διαφορετικές χώρες της Μεσογείου (Ελλάδα, Ιταλία, Ισπανία, Γαλλία και Πορτογαλία) και αποτελείται από Τοπικές Αρχές, Κέντρα Έρευνας και Καινοτομίας, Ιδρύματα, Αναπτυξιακούς Οργανισμούς & Εμπορικά Επιμελητήρια.

#### Πληροφορίες:

**Περιφέρεια Ηπείρου**

Υπόψιν κας Ελ. Καλαμπόκα

Ιστοσελίδα έργου: [www.hiddenproject.eu](http://www.hiddenproject.eu)

**2. Δήμος Κιλκίς:****«Ανταλλαγή Προσεγγίσεων και  
Στρατηγικών για τη βελτίωση της  
Περιβαλλοντικής Ευαισθητοποίησης»  
(EcoTASK)****(Ευρωπαϊκό Πρόγραμμα 'Δια Βίου  
Μάθηση, 2007-2013'-GRUNDTVIG)**

Με τη συμμετοχή του δήμου Κιλκίς, ολοκληρώθηκε πρόσφατα στην πόλη Trakai της Λιθουανίας η πρώτη εκπαιδευτική συνάντηση των εκπροσώπων φορέων της τοπικής αυτοδιοίκησης, οργανισμών κατάρτισης και επιχειρήσεων, από τη Λιθουανία, τη Βουλγαρία, την Ιταλία και την Τουρκία, στο πλαίσιο του ευρωπαϊκού προγράμματος 'Δια βίου Μάθηση, 2007-2013'. Μολονότι το έργο με τίτλο 'Ανταλλαγή Προσεγγίσεων και Στρατηγικών για τη βελτίωση της περιβαλλοντικής ευαισθητοποίησης' έχει ως κεντρικό θέμα την οικολογία, οι εταίροι θα ασχοληθούν με μία από τις πτυχές της - τα σκουπίδια, τα απόβλητα και τη διαχείρισή τους - επειδή είναι πιο οικεία στην κοινωνία, αφού ούτως ή άλλως η παιδική οικολογική εκπαίδευση αρχίζει από αυτό το θέμα. Στόχος της εν λόγω πρωτοβουλίας είναι να αναλύσει και να παρουσιάσει μεθόδους και εργαλεία για την περιβαλλοντική ευαισθητοποίηση, να συγκεντρώσει και να χρησιμοποιήσει τις βέλτιστες διεθνείς πρακτικές πάνω στο θέμα αυτό, καθώς επίσης και να φτιάξει ένα μαθησιακό τοπίο που να επιτρέπει στους χρήστες του να αναπτύξουν το αίσθημα ότι συμβάλουν στην προστασία της φύσης και να νοιώσουν ότι συμμετέχουν ενεργά στην αποφυγή των



κλιματικών αλλαγών, να μάθουν, να μοιράζονται και να ανταλλάξουν εμπειρίες που συμβάλουν στην περιβαλλοντική προστασία. Επιδίωξη είναι μέσα από το έργο οι πολίτες να κατανοήσουν ότι μπορούμε να ζήσουμε σε ένα σύγχρονο, άνετο κόσμο χωρίς να κάνουμε ζημιά στο περιβάλλον. Η επίτευξη των στόχων αυτών περνάει, μεταξύ άλλων, μέσα από την πραγματοποίηση ερευνών για περιβαλλοντικά θέματα σε τοπικό επίπεδο με τη χρήση ερωτηματολογίων, δράσεις πληροφόρησης για το παγκόσμιο κλίμα και τις απειλές που διατρέχει, διενέργεια άτυπων διαγωνισμών με θέμα «Πολυτέλεια και τέχνη που γεννήθηκε από σκουπίδια» και «Επιστήμη και Περιβάλλον» με φωτογραφικό και άλλο υλικό. Ο ρόλος του Δήμου Κιλκίς στο έργο είναι να συντονίσει 2 από τις 8 δράσεις του έργου, δηλαδή την ανάπτυξη του ερωτηματολογίου για την έρευνα με θέμα «Ανάπτυξη Περιβαλλοντικής Ευαισθητοποίησης» και την υλοποίηση του διαγωνισμού με θέμα «Πολυτέλεια και τέχνη που γεννήθηκε από σκουπίδια». Κατά τη διάρκεια της πρώτης συνάντησης αρχικά παρουσιάστηκε κάθε συμμετέχων φορέας και ενημέρωσε τους υπόλοιπους συμμετέχοντες, τόσο για τις αρμοδιότητες και τον τρόπο λειτουργίας του, όσο και για την πόλη/χώρα που εκπροσωπεί. Στη συνέχεια καταμερίστηκαν από το συντονιστή του προγράμματος Traku Rajono Savivaldybes Istaiga Svietimo Centras (LT) οι εργασίες που θα γίνουν από κάθε εταίρο, έτσι ώστε να επιτευχθούν οι στόχοι του προγράμματος.

**Πληροφορίες:****Δήμος Κιλκίς**Ιστοσελίδα: [http://www.e-](http://www.e-kilkis.gr)[kilkis.gr/portal/page/portal/kilkis/home](http://www.e-kilkis.gr/portal/page/portal/kilkis/home)

## Εκδηλώσεις

### Συνέδρια (Διεθνή και Ευρωπαϊκά)

#### **Παγκόσμια Σύνοδος για την Ενέργεια (Αμπού Ντάμπι, 15-17 Ιανουαρίου 2013)**

Οι μελλοντικές μορφές ενέργειας, η ενεργειακή αποδοτικότητα και οι καθαρές τεχνολογίες αποτελούν το βασικό θέμα της παγκόσμιας συνόδου



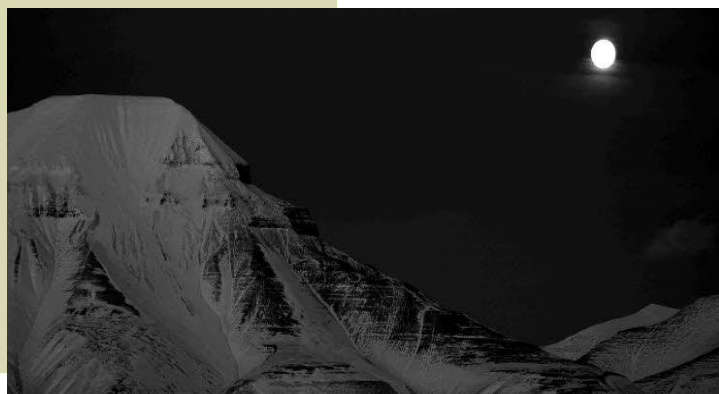
που διοργανώνεται στο εθνικό εκθεσιακό κέντρο του Αμπού Ντάμπι.

#### Πληροφορίες:

<http://www.worldfutureenergysummit.com/Portal/about-wfes/overview.aspx>

#### **Τοπικές Δράσεις σε Παγκόσμιο Πλαίσιο: Η Παραδιπλωματία των Υποεθνικών Αρχών (Longyearbyen-Νορβηγία, 15-17 Ιανουαρίου 2013)**

Καθώς η παγκοσμιοποίηση μειώνει την ικανότητα των εθνικών κυβερνήσεων να υλοποιήσουν με πλήρη ανεξαρτησία πολιτικές, οι υποεθνικές αρχές (δήμοι, περιφέρειες, κομητείες) διαπιστώνουν ότι η



εθνική κυριαρχία δεν είναι προαπαιτούμενο για τη δραστηριοποίηση σε παγκόσμιο επίπεδο. Οι τοπικές αρχές χρησιμοποιούν την παραδιπλωματία για να προωθήσουν τα συμφέροντά τους στους τομείς του εμπορίου, του τουρισμού, της πολιτικής και του περιβάλλοντος. Οι προκλήσεις και οι ευκαιρίες της παραδιπλωματίας πόλεων αποτελούν τη βασική θεματική συνεδρίου στη Νορβηγία.

#### Πληροφορίες:

<http://www.islanddynamics.org/localactions.html>

#### **URBAN FUTURES**

#### **(Παρίσι, 16-18 Ιανουαρίου 2013)**

Η ομοσπονδία 13 ερευνητικών ιδρυμάτων (Labex Urban Futures) που ειδικεύονται στο σχεδιασμό, την αρχιτεκτονική, διοργανώνει το πρώτο συνέδριο με αντικείμενο τη σχέση της παγκοσ-



μιοποίησης με το ζήτημα της αστικοποίησης και ειδικότερα τις προκλήσεις των μητροπολιτικών κέντρων.

#### Πληροφορίες:

<http://villes-environnement.fr/en/appel>

#### **2ο Ερευνητικό Συνέδριο για τους Υδάτινους Πόρους**

#### **(Σιγκαπούρη, 20-23 Ιανουαρίου 2013)**

Μετά το προ διετίας επιτυχημένο συνέδριο, πραγματοποιείται το 2ο ερευνητικό συνέδριο για τους υδάτινους πόρους με σκοπό την εξέταση της διαχείρισης των υδάτινων πόρων για την αύξηση της αειφορίας στις πόλεις καθώς και



της διαχείρισης των όμβριων υδάτων.

**Πληροφορίες:**

<http://www.waterresearchconference.com/>

**9<sup>ο</sup> Συνέδριο για την Περιβαλλοντική,  
Πολιτιστική, Οικονομική και Κοινωνική  
Αειφορία**

**(Χιροσίμα, 23–25 Ιανουαρίου 2013)**

Η απαίτηση για διεπιστημονικές και ολιστικές προσεγγίσεις στα σύγχρονα προβλήματα και



ειδικότερα σε αυτό του περιβάλλοντος βρίσκεται στο επίκεντρο διεθνούς συνεδρίου που διερευνά τις τέσσερις όψεις της αειφορίας.

**Πληροφορίες:**

<http://onsustainability.com/the-conference>

**2<sup>ο</sup> Φόρουμ για τη Μεσογειακή  
Κινητικότητα**

**(Παρίσι, 24–25 Ιανουαρίου 2013)**

Η κινητικότητα στα προάστια των μεσογειακών πόλεων όπου θεωρούνται μη κατοικίσιμα,



αφόρητα και χωρίς την αστική ποιότητα, αποτελεί θεματικό άξονα στο διεθνές φόρουμ του βρετανικού πανεπιστημίου Λάνκαστερ.

**Πληροφορίες:**

<http://mediterraneanmobilities.net/2012/11/21/invitation-registration-2nd-meeting-of-the-mobile-lives-forum/>

**Ορίζοντας 2020: Μαθησιακές  
Έξυπνες Πόλεις  
(Λανς, 28 Ιανουαρίου –  
1 Φεβρουαρίου 2013)**

Με αναφορά στο νέο ευρωπαϊκό πρόγραμμα ‘Ορίζοντας 2020’, διοργανώνεται από ιταλικά και γερμανικά πανεπιστήμια εργαστήριο



με αντικείμενο τις εφαρμογές της τεχνολογίας στη σύγχρονη πόλη και ειδικότερα το διαμεσολαβητικό της ρόλο στη σχέση πολίτη-έξυπνης πόλης.

**Πληροφορίες:**

<http://www.mifav.uniroma2.it/inevent/events/sc13/index.php?s=156>

**Αστική Γεωργία  
(Linköping–Σουηδία, 29–31 Ιανουαρίου  
2013)**

Η χρήση των αστικών γεωργικών τεχνολογιών για τη δημιουργία μιας περισσότερο αειφόρου



πόλης αποτελεί το αντικείμενο της 2<sup>ης</sup> συνόδου για την αστική γεωργία.

**Πληροφορίες:**

[http://www.urbanagriculturesummit.com/urbanagriculturesummit/Start.html\\_profile.aspx](http://www.urbanagriculturesummit.com/urbanagriculturesummit/Start.html_profile.aspx)



## Ευρωπαϊκά Θέματα

### Νέος Δημοσιονομικός Κανονισμός: Ταχύτερη και απλούστερη πρόσβαση σε κονδύλια της ΕΕ για Πόλεις και Περιφέρειες

Με τη δημοσίευση στην Επίσημη Εφημερίδα και την έναρξη ισχύος στα τέλη Δεκεμβρίου του 2012, ο νέος δημοσιονομικός κανονισμός και οι νέοι κανόνες εφαρμογής θα αρχίσουν να εφαρμόζονται από την 1η Ιανουαρίου 2013. Πλέον, η χορήγηση κονδυλίων της ΕΕ σε επιχειρήσεις, μη κυβερνητικές οργανώσεις (ΜΚΟ), ερευνητές, φοιτητές, δήμους, περιφέρειες και άλλους δικαιούχους θα βελτιωθεί χάρη στην απλούστευση των διαδικασιών. Η νέα νομοθεσία αυξάνει τη διαφάνεια και τη λογοδοσία κάθε προσώπου που ασχολείται με τα οικονομικά της ΕΕ. Περιλαμβάνει ευρύτερες δυνατότητες χρησιμοποίησης κατ' αποκοπή ποσών και ενιαίων συντελεστών για μικρότερα ποσά, καταργεί την υποχρέωση συμπλήρωσης των ίδιων στοιχείων κάθε φορά που υποβάλλεται αίτηση για κονδύλια της ΕΕ και εισάγει επιγραμμικές εφαρμογές καθώς και πολλά άλλα νέα χαρακτηριστικά.

#### (α) Απλούστευση

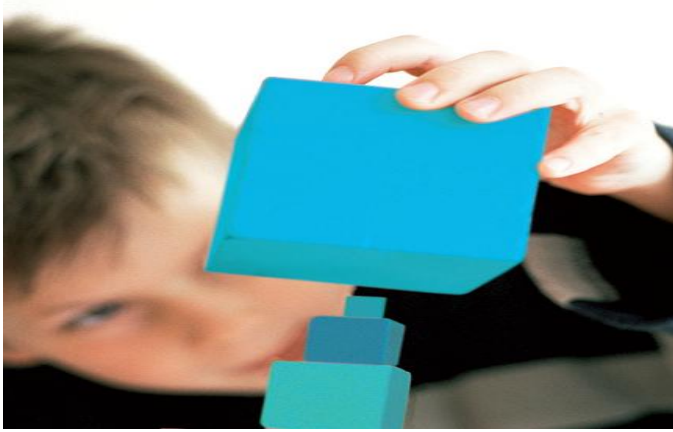
Ο αναθεωρημένος δημοσιονομικός κανονισμός περιλαμβάνει πολυάριθμες βελτιώσεις που θα διευκολύνουν τη ζωή των δικαιούχων κονδυλίων της Ένωσης. Η περίοδος μεταξύ των προσκλήσεων υποβολής προτάσεων και της σύναψης συμβάσεων επιδότησης θα συντομευθεί, και οι προθεσμίες πληρωμής θα



μειωθούν. Η έμφαση του συστήματος επιδοτήσεων θα μετατοπιστεί από την επιστροφή πραγματοποιούμενων δαπανών σε πληρωμές βάσει αποτελεσμάτων, χάρη στην ευρύτερη χρήση κατ' αποκοπή ποσών, ενιαίων συντελεστών ή μοναδιαίου κόστους. Η μεγαλύτερη χρήση επάθλων, που καταβάλλονται σε νικητές διαγωνισμών για την εξεύρεση λύσεων σε προκαθορισμένα προβλήματα («τα έπαθλα παρακίνησης») θα συμβάλει επίσης στη μείωση της γραφειοκρατίας και την ενίσχυση του προσανατολισμού της χρηματοδότησης της ΕΕ στην επίτευξη αποτελεσμάτων. Οι δικαιούχοι κονδυλίων της ΕΕ δεν θα είναι πλέον υποχρεωμένοι να ανοίγουν χωριστούς τοκοφόρους τραπεζικούς λογαριασμούς. Επιπλέον, ακόμη και αν προκύπτουν τόκοι, δεν θα χρειάζεται να επιστρέφονται στον προϋπολογισμό της ΕΕ, ούτε θα προσμετρώνται ως έσοδα του έργου. Με τον τρόπο αυτό δίνεται λύση σε ένα σημαντικό πρόβλημα των δικαιούχων επιδοτήσεων και άλλων ενδιαφερόμενων φορέων, ιδίως της ερευνητικής κοινότητας και των ΜΚΟ, που είχε επισημανθεί κατά τη διάρκεια της δημόσιας διαβούλευσης του 2009 πριν από την πρόταση της Επιτροπής του 2010.

#### (β) Μεγαλύτερη λογοδοσία και προστασία των ευρωπαίων πολιτών

Οι νέοι κανόνες θα αυξήσουν τη λογοδοσία των φορέων που διαχειρίζονται τα χρήματα των φορολογουμένων της ΕΕ. Μεταξύ αυτών είναι τα κράτη μέλη που εκτελούν μεγάλο μέρος του προϋπολογισμού της ΕΕ, συμπεριλαμβανομένης της περιφερειακής πολιτικής της ΕΕ. Στο μέλλον, οι αρχές των κρατών μελών που διαχειρίζονται



κονδύλια της ΕΕ θα πρέπει να υπογράφουν και να υποβάλλουν στην Επιτροπή ετήσιες δηλώσεις που θα πιστοποιούν ότι τα κονδύλια της ΕΕ έχουν χρησιμοποιηθεί σωστά. Επίσης, έχουν ενισχυθεί οι μηχανισμοί δημοσιονομικών διορθώσεων σε περιπτώσεις παρατυπιών που διαπράττονται από δικαιούχους και αποκαλύπτονται μέσω ελέγχων: ως αποτρεπτικό μέσο, η Επιτροπή θα δημοσιεύει τις αποφάσεις για την επιβολή κυρώσεων για κατάχρηση των κονδυλίων της ΕΕ.

(γ) Ενίσχυση της αποτελεσματικότητας των κονδυλίων της ΕΕ μέσω καινοτόμων μηχανισμών χρηματοδότησης

Στο μέλλον, διάφορα χρηματοδοτικά μέσα, όπως δάνεια, ίδια κεφάλαια ή εγγυήσεις θα χρησιμοποιούνται για να ενισχυθεί η αποτελεσματικότητα των κονδυλίων της ΕΕ, και κατ' αυτόν τον τρόπο θα πολλαπλασιαστεί ο δημοσιονομικός τους αντίκτυπος. Καθιερώνονται νέες δυνατότητες για μια πιο ευέλικτη εφαρμογή των συμπράξεων μεταξύ δημόσιου και ιδιωτικού τομέα (ΣΔΙΤ), που απηχούν αιτήματα φορέων της ευρωπαϊκής βιομηχανίας που συμμετέχουν σε ΣΔΙΤ. Στον τομέα της εξωτερικής δράσης, η ΕΕ θα είναι σε θέση να δημιουργεί ενωσιακά καταπιστευματικά ταμεία με τη συγκέντρωση και από κοινού αξιοποίηση των ιδίων πόρων της με εκείνους των κρατών μελών και άλλων χορηγών για τον καλύτερο συντονισμό και την παροχή εξωτερικής βοήθειας, αυξάνοντας με αυτόν τον τρόπο την προβολή του έργου της.

#### Πληροφορίες:

[http://ec.europa.eu/budget/mff/index\\_en.cfm](http://ec.europa.eu/budget/mff/index_en.cfm)

## ΦΑΚΕΛΟΣ

### Η ΤΟΠΙΚΗ ΚΑΙ Η ΠΕΡΙΦΕΡΕΙΑΚΗ ΔΙΑΣΤΑΣΗ ΤΗΣ ΠΟΛΙΤΙΚΗΣ ΣΥΝΟΧΗΣ 2014-2020

#### 1. Ολοκληρωμένη Βιώσιμη Αστική Ανάπτυξη

Οι πόλεις αποτελούν τις μηχανές της ευρωπαϊκής οικονομίας και θεωρούνται καταλύτες δημιουργικότητας και καινοτομίας σε όλη την Ευρώπη. 68 % περίπου του πληθυσμού της ΕΕ ζει σε μητροπολιτικές περιφέρειες και οι τελευταίες παράγουν 67 % του ΑΕΠ της ΕΕ. Ωστόσο, είναι επίσης και οι χώροι όπου επίμονα προβλήματα, όπως ανεργία, απομονωτισμός και φτώχεια, εμφανίζονται με τη μέγιστη οξύτητα. Οι ασκούμενες πολιτικές στις αστικές περιοχές έχουν συνεπώς ευρύτερη σημασία για την ΕΕ συνολικά. Σε αυτό το πλαίσιο, στη νέα πολιτική συνοχής 2014-2020 προβλέπεται η καλλιέργεια ολοκληρωμένων αστικών πολιτικών που ενισχύουν τη βιώσιμη αστική ανάπτυξη με σκοπό να ενισχυθεί ο ρόλος των πόλεων εντός του πλαισίου της πολιτικής συνοχής.

Πιο συγκεκριμένα, προβλέπονται τα εξής:  
(α) *Ολοκληρωμένες επενδυτικές στρατηγικές, με μια πιο στρατηγική και ολιστική προσέγγιση*  
Ως βασική αρχή, το Ευρωπαϊκό Ταμείο Περιφερειακής Ανάπτυξης (ΕΤΠΑ) θα πρέπει να υποστηρίξει τη βιώσιμη αστική ανάπτυξη μέσω ολοκληρωμένων στρατηγικών που αντιμετωπίζουν τις οικονομικές, περιβαλλοντικές, κλιματικές και κοινωνικές αλλαγές των αστικών περιοχών (Άρθρο 7, παράγραφος 1 του προτεινόμενου κανονισμού ΕΤΠΑ).



Η σημασία αυτής της αρχής είναι διττή: Σημαίνει ότι οι πόροι πρέπει να επικεντρώνονται με τρόπο ενοποιημένο για να στοχεύουν περιοχές που αντιμετωπίζουν επιμέρους αστικές προκλήσεις. Ταυτόχρονα, τα έργα που χρηματοδοτούνται από το ΕΤΠΑ σε αστικές περιοχές πρέπει να ενσωματωθούν στους ευρύτερους στόχους τους. Τα Κράτη Μέλη της ΕΕ θα πρέπει να επιδιώξουν να χρησιμοποιήσουν το Ευρωπαϊκό Κοινωνικό Ταμείο (ΕΚΤ), σε συνέργεια με το ΕΤΠΑ, για την υποστήριξη μέτρων που αφορούν στην απασχόληση, την εκπαίδευση, την κοινωνική ένταξη και θεσμική επάρκεια, που σχεδιάζονται και υλοποιούνται στο πλαίσιο των ολοκληρωμένων στρατηγικών.

*(β) Χρηματοδότηση υπό χωριστή διαχείριση για την ολοκληρωμένη βιώσιμη αστική ανάπτυξη*

Ένα ελάχιστο ποσοστό 5 % των πόρων του ΕΤΠΑ που κατανέμονται σε κάθε Κράτος Μέλος θα πρέπει να επενδυθεί σε ολοκληρωμένες δράσεις για τη βιώσιμη αστική ανάπτυξη που εφαρμόζονται μέσω του εργαλείου των ολοκληρωμένων εδαφικών επενδύσεων (ΟΕΕ), έχοντας αναθέσει τη διαχείριση και υλοποίηση σε πόλεις (Άρθρο 7 παράγραφος 2 του προτεινόμενου κανονισμού ΕΤΠΑ). Η μορφή και ο βαθμός της ανάθεσης της διαχείρισης στις πόλεις μπορεί να ποικίλει ανάλογα με τις θεσμικές ρυθμίσεις κάθε Κράτους Μέλους. Οι πόλεις που υλοποιούν ολοκληρωμένες δράσεις για βιώσιμη αστική ανάπτυξη με ανάθεση της διαχείρισης, θα πρέπει να συμπεριληφθούν σε έναν κατάλογο που θα συνοδεύει τις Συμβάσεις εταιρικής σχέσης (Άρθρο 7, παράγραφος 2) και το επιχειρησιακό πρόγραμμα (Άρθρο 87, παράγραφος 2). Αυτοί οι κατάλογοι είναι ενδεικτικοί και μπορούν να τροποποιούνται στη διάρκεια της προγραμματικής περιόδου.



*(γ) Πλατφόρμα αστικής ανάπτυξης*

Με βάση έναν κατάλογο πόλεων που καταρτίζουν τα Κράτη-Μέλη στο πλαίσιο της Σύμβασης εταιρικής σχέσης, η Επιτροπή θα θεσπίσει μια πλατφόρμα αστικής ανάπτυξης που περιλαμβάνει 300 πόλεις σε όλη την Ευρώπη, που θα τονώσει έναν πιο προσανατολισμένο στις πολιτικές διάλογο για την αστική ανάπτυξη μεταξύ των πόλεων σε ευρωπαϊκό επίπεδο και την Επιτροπή. Δεν πρόκειται για χρηματοδοτικό εργαλείο, αλλά περισσότερο για έναν μηχανισμό που κάνει πιο ορατή τη συμβολή των πόλεων στο πλαίσιο της πολιτικής συνοχής προς τη στρατηγική Ευρώπη 2020, διευκολύνοντας ολοκληρωμένες και καινοτόμες δράσεις για τη βιώσιμη αστική ανάπτυξη και κεφαλαιοποιώντας τα αποτελέσματα (Άρθρο 8 του προτεινόμενου κανονισμού ΕΤΠΑ).

*(δ) Καινοτόμες αστικές δράσεις*

Προκειμένου να καλλιεργηθούν νέες και καινοτόμες λύσεις για τη βιώσιμη αστική ανάπτυξη, με πρωτοβουλία της Επιτροπής, το ΕΤΠΑ μπορεί να υποστηρίξει καινοτόμες δράσεις με ανώτατο όριο ύψους 0,2 % της συνολικής ενίσχυσης από το ΕΤΠΑ. Οι καινοτόμες αστικές δράσεις θα είναι αστικά πιλοτικά έργα, έργα επίδειξης και σχετικές μελέτες ευρωπαϊκού ενδιαφέροντος. Το πεδίο εφαρμογής τους μπορεί να καλύπτει όλους τους θεματικούς στόχους και επενδυτικές προτεραιότητες (Άρθρο 9 του προτεινόμενου κανονισμού ΕΤΠΑ).

*(ε) Μεγαλύτερη έμφαση στην αστική ανάπτυξη σε στρατηγικό επίπεδο*

Με βάση τους προσανατολισμούς του Κοινού Στρατηγικού Πλαισίου (ΚΣΠ), οι Συμβάσεις εταιρικής σχέσης πρέπει να περιγράφουν τις



ρυθμίσεις που διασφαλίζουν την ολοκληρωμένη χρήση των ταμείων του ΚΣΠ για τη βιώσιμη ανάπτυξη αστικών περιοχών. Τα επιχειρησιακά προγράμματα θα πρέπει να καθορίζουν τη συμβολή στην ολοκληρωμένη προσέγγιση για την εδαφική ανάπτυξη, συμπεριλαμβανομένης - όπου είναι κατάλληλη - μιας σχεδιασμένης ολοκληρωμένης προσέγγισης για την ανάπτυξη αστικών περιοχών (Άρθρα 11, 14 και 87 των προτεινόμενων κοινών διατάξεων για τα Ταμεία του ΚΣΠ 2014-2020).

*(στ) Βελτιωμένα εργαλεία για την υλοποίηση ολοκληρωμένων δράσεων*

Οι ολοκληρωμένες εδαφικές επενδύσεις (ΟΕΕ) είναι ένας νέος τρόπος υλοποίησης για την ομαδοποίηση χρηματοδοτήσεων από διάφορους άξονες προτεραιοτήτων από ένα ή περισσότερα επιχειρησιακά προγράμματα για διατομεακές παρεμβάσεις πολλαπλών επιπέδων. Μια ΟΕΕ είναι ένα ιδανικό εργαλείο για την υποστήριξη ολοκληρωμένων δράσεων σε αστικές περιοχές καθώς προσφέρει τη δυνατότητα για συνδυασμό χρηματοδοτήσεων που συνδέονται με διαφορετικούς θεματικούς στόχους, συμπεριλαμβανομένης της χρηματοδότησης από αυτούς τους άξονες προτεραιοτήτων και επιχειρησιακά προγράμματα που υποστηρίζονται από τα ΕΤΠΑ, ΕΚΤ και Ταμείο Συνοχής (ΤΣ) (Άρθρο 99 των προτεινόμενων κοινών διατάξεων για τα Ταμεία του ΚΣΠ 2014-2020).

*(ζ) Αυξημένες ευκαιρίες αντιμετώπισης αστικών προκλήσεων που καλύπτονται από τις επενδυτικές προτεραιότητες*

Τέσσερις από τους θεματικούς στόχους, που θα υποστηριχθούν από τα Ταμεία του ΚΣΠ προκειμένου να συμβάλουν στη στρατηγική Ευρώπη 2020 για έξυπνη, βιώσιμη και χωρίς

περιορισμούς ανάπτυξη, έχουν σχέση με επενδυτικές προτεραιότητες αστικού χαρακτήρα (όπως παρατίθενται στο Άρθρο 5 του προτεινόμενου κανονισμού ΕΤΠΑ). Προτείνεται να συνδυάσουν οι πόλεις τις δράσεις που υποστηρίζονται από τομεακές επενδυτικές προτεραιότητες αστικού χαρακτήρα (προώθηση στρατηγικών μειωμένης χρήσης άνθρακα για αστικές περιοχές, βελτίωση του αστικού περιβάλλοντος, προώθηση της βιώσιμης αστικής κινητικότητας και προώθηση της κοινωνικής ένταξης μέσω της υποστήριξης της φυσικής και οικονομικής αναζωογόνησης υποβαθμισμένων αστικών περιοχών) και να τις ενσωματώσουν στην ολοκληρωμένη στρατηγική αστικής ανάπτυξης της πόλης για την υλοποίηση της αρχής της ολοκληρωμένης αστικής ανάπτυξης (Άρθρο 7 παράγραφος 1 του προτεινόμενου κανονισμού ΕΤΠΑ). Μπορούν επίσης να συνδυάσουν αυτές τις δράσεις με άλλες που υποστηρίζονται από το ΕΚΤ στο πλαίσιο των επενδυτικών του προτεραιοτήτων (όπως παρατίθενται στο Άρθρο 3 του προτεινόμενου κανονισμού ΕΚΤ).

Χρηματοοικονομικά εργαλεία: Τα Κράτη Μέλη ενθαρρύνονται να κάνουν εκτεταμένη χρήση χρηματοοικονομικών εργαλείων στην υποστήριξη της βιώσιμης αστικής ανάπτυξης. Το πεδίο εφαρμογής των χρηματοοικονομικών εργαλείων επεκτείνεται και καλύπτει όλους τους θεματικούς τομείς και επενδυτικές προτεραιότητες, καθώς και όλα τα είδη δικαιούχων, έργων και δραστηριοτήτων (Άρθρα 32-40 των προτεινόμενων κοινών διατάξεων για τα Ταμεία του ΚΣΠ 2014-2020).

*(η) Δικτύωση*

Στο πλαίσιο του στόχου της Ευρωπαϊκής εδαφικής συνεργασίας (ΕΕΣ), το πρόγραμμα ανταλλαγών και μάθησης για πόλεις θα



συνεχίσει να τους προσφέρει ευκαιρίες δικτύωσης στην κατεύθυνση της κοινής χρήσης και ανάπτυξης καλών πρακτικών στην αστική ανάπτυξη (Άρθρο 2 του προτεινόμενου κανονισμού ΕΕΣ).

## 2. Ανάπτυξη με Πρωτοβουλία των Τοπικών Κοινοτήτων

Τα τελευταία 20 χρόνια, η προσέγγιση LEADER αναφορικά με την ανάπτυξη με πρωτοβουλία τοπικών κοινοτήτων (CLLD) – με βάση την εμπειρία από πρωτοβουλία που χρηματοδοτήθηκε από διαρθρωτικά ταμεία της ΕΕ και σχεδιάστηκε να βοηθήσει αγροτικούς παράγοντες να εξετάσουν τη μακροπρόθεσμη δυναμική της τοπικής του περιφέρειας, αποδείχθηκε ένα



αποτελεσματικό και αποδοτικό εργαλείο στην υλοποίηση αναπτυξιακών πολιτικών. Η Ευρωπαϊκή Επιτροπή έχει προωθήσει αυτή τη μέθοδο υλοποίησης μέσω και άλλων κοινοτικών πρωτοβουλιών, όπως οι URBAN και EQUAL. Στην περίπτωση του LEADER, για το οποίο παρέχεται συνεχής υποστήριξη της ΕΕ από το 1991, έχει εξελιχθεί σε σημαντικό στοιχείο της πολιτικής αγροτικής ανάπτυξης με υψηλό βαθμό αποδοχής σε όλη την Ευρώπη. Από το 2007, η τοπική ανάπτυξη αποτελεί επίσης εργαλείο υλοποίησης πολιτικών στον ευρωπαϊκό τομέα της αλιείας.

Ο νέος Κανονισμός (Άρθρα 28–31) για τη μελλοντική CLLD βασίζεται στην προσέγγιση LEADER και αφορά όλα τα ταμεία που καλύπτονται από το Κοινό Στρατηγικό Πλαίσιο (Ευρωπαϊκό Ταμείο Περιφερειακής Ανάπτυξης, Ευρωπαϊκό Κοινωνικό Ταμείο, Ευρωπαϊκό Γεωργικό Ταμείο Αγροτικής Ανάπτυξης, Ευρωπαϊκό Ταμείο Θάλασσας και Αλιείας και Ταμείο Συνοχής) στην προγραμματική περίοδο 2014–2020 (τα Ταμεία του ΚΣΠ).



Η CLLD είναι ένα επιμέρους εργαλείο προς χρήση σε υπο-περιφερειακό επίπεδο, το οποίο λειτουργεί συμπληρωματικά προς τη λοιπή αναπτυξιακή υποστήριξη σε τοπικό επίπεδο. Η CLLD μπορεί να κινητοποιήσει και να εμπλέξει τοπικές κοινότητες και οργανώσεις προκειμένου να συμβάλουν στην επίτευξη των στόχων της στρατηγικής «Ευρώπη 2020» για έξυπνη, βιώσιμη και χωρίς περιορισμούς ανάπτυξη, καλλιεργώντας την εδαφική συνοχή και επιτυγχάνοντας τους επιμέρους στόχους πολιτικής.

Η υιοθετηθείσα νέα ενιαία μεθοδολογία αναφορικά με την CLLD για τα Ταμεία του ΚΣΠ:

- επικεντρώνεται σε επιμέρους υποπεριφερειακές περιοχές,
- αναπτύσσεται με πρωτοβουλία κοινοτήτων, από ομάδες τοπικής δράσης που απαρτίζονται από εκπροσώπους των τοπικών δημόσιων και ιδιωτικών κοινωνικοοικονομικών συμφερόντων,
- υλοποιείται μέσω ολοκληρωμένων και πολυτομεακών στρατηγικών τοπικής ανάπτυξης ανά περιοχή, σχεδιασμένων να λαμβάνουν υπόψη τις τοπικές ανάγκες και δυναμική, και
- περιλαμβάνει καινοτόμα χαρακτηριστικά σε τοπικό πλαίσιο, δικτύωση και, όπου είναι κατάλληλη, συνεργασία.

Αυτή η ενιαία μεθοδολογία θα επιτρέψει τη συνδεδεμένη και ολοκληρωμένη χρήση των Ταμείων για την υλοποίηση στρατηγικών τοπικής ανάπτυξης.

Οι προτάσεις της CLLD:

- θα ενθαρρύνουν τοπικές κοινότητες να αναπτύξουν ολοκληρωμένες προσεγγίσεις από τη βάση σε περιστάσεις όπου υπάρχει ανάγκη ανταπόκρισης σε εδαφικές και τοπικές προκλήσεις που απαιτούν δομικές αλλαγές,
- θα ενισχύσουν την συλλογικότητα της

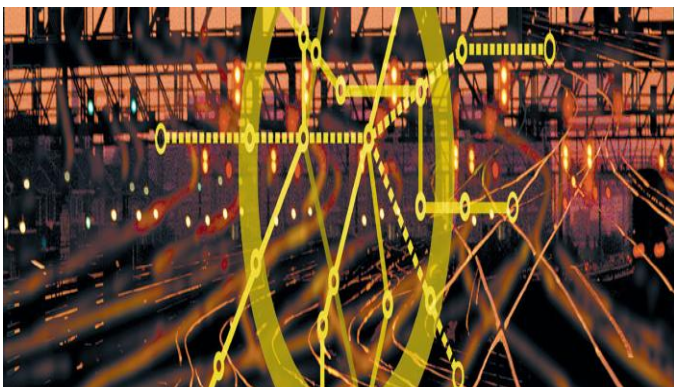
κοινότητας και θα τονώσουν την καινοτομία (συμπεριλαμβανομένης της κοινωνικής καινοτομίας), την επιχειρηματικότητα και την ικανότητα δράσης για αλλαγές μέσω της ενθάρρυνσης της ανάπτυξης και ανακάλυψης ανεκμετάλλευτων δυνατοτήτων στο εσωτερικό κοινοτήτων και περιοχών,

➤ θα προωθήσουν την κοινωνική ιδιοκτησία μέσω της ενίσχυσης της συμμετοχής εντός κοινοτήτων και θα αναπτύξουν το αίσθημα συμμετοχής και ιδιοκτησίας, το οποίο μπορεί να ενισχύσει την αποτελεσματικότητα των πολιτικών της ΕΕ, και

➤ θα υποβοηθήσουν την πολυεπίπεδη διακυβέρνηση, παρέχοντας ένα δρόμο για τις τοπικές κοινότητες προκειμένου να συμμετάσχουν πλήρως στην υλοποίηση των στόχων της ΕΕ σε όλες τις περιοχές.

Οι ομάδες τοπικής δράσης θα πρέπει να αποτελούνται από εκπροσώπους τοπικών δημόσιων και ιδιωτικών κοινωνικοοικονομικών συμφερόντων, όπως επιχειρηματίες και οι ενώσεις τους, τοπικές αρχές, συνοικιακές ή τοπικές ενώσεις, ομάδες πολιτών (όπως μειονότητες, ηλικιωμένοι πολίτες, γυναίκες/ άντρες, νέοι, επιχειρηματίες, κλπ.), κοινοτικές και εθελοντικές οργανώσεις, κλπ. Η κοινωνία των πολιτών και οι εταίροι του ιδιωτικού τομέα πρέπει να κατέχουν τουλάχιστον το 50 % της εξουσίας στη λήψη αποφάσεων και καμία ομάδα συμφερόντων δεν πρέπει να έχει πάνω από 49 % των ψήφων.

Οι στρατηγικές τοπικής ανάπτυξης χρειάζεται να είναι συνεκτικές με τα σχετικά προγράμματα των Ταμείων του ΚΣΠ μέσω των οποίων



υποστηρίζονται. Θα πρέπει να καθορίζουν την περιοχή και τον πληθυσμό που καλύπτει η στρατηγική, να περιλαμβάνουν ανάλυση των αναπτυξιακών αναγκών και της δυναμικής της περιοχής, μαζί με μια ανάλυση SWOT (δυνατά σημεία, αδυναμίες, ευκαιρίες, απειλές), και περιγραφή των στόχων, καθώς και του ολοκληρωμένου και καινοτόμου χαρακτήρα της στρατηγικής, συμπεριλαμβανομένων των στόχων απόδοσης και αποτελεσμάτων. Οι στρατηγικές πρέπει επίσης να περιλαμβάνουν ένα σχέδιο δράσης όπου θα καταδεικνύεται ο τρόπος με τον οποίο οι στόχοι μεταφράζονται σε συγκεκριμένα έργα, ρυθμίσεις διαχείρισης και παρακολούθησης, καθώς και ένα χρηματοοικονομικό σχέδιο.

Η κάλυψη περιοχής και πληθυσμού μιας δεδομένης τοπικής στρατηγικής πρέπει να είναι συνεκτική και να προσφέρει επαρκή κρίσιμη μάζα για την αποτελεσματική της υλοποίηση. Εναπόκειται στις ομάδες τοπικής δράσης να καθορίσουν τις πραγματικές περιοχές και πληθυσμό που θα καλύψουν οι στρατηγικές τους, αλλά πρέπει να είναι συνεπείς με τα κριτήρια που θα παραθέσει η Επιτροπή μέσω πράξης κατ' εξουσιοδότηση. Για λόγους αναφοράς, οι διατάξεις της περιόδου 2007–2013 σχετικά με την κάλυψη πληθυσμού στο πλαίσιο του προγράμματος LEADER στοχεύουν σε ελάχιστο πληθυσμό ίσο με 10 000 και μέγιστο ίσο με 150 000 ανθρώπους. Ο μέσος πληθυσμός που αφορούν τα χρηματοδοτούμενα από το ΕΤΠΑ στην περίοδο 2000–2006 προγράμματα URBAN II ήταν περίπου 30 000 κάτοικοι.

### 3. Στρατηγικές Έρευνας και Καινοτομίας για Έξυπνη Εξειδίκευση

Προκειμένου να ανακάμψει από την οικονομική ύφεση, η Ευρωπαϊκή Ένωση (ΕΕ) χρειάζεται την έξυπνη, βιώσιμη και χωρίς περιορισμούς ανάπτυξη. Αυτό προϋποθέτει μια περιεκτική ευρωπαϊκή στρατηγική καινοτομίας, όπως περιγράφεται στο έγγραφο «Ένωση Καινοτομίας» που δημοσιεύθηκε τον Οκτώβριο 2010.



Η έμφαση δίνεται στην επένδυση στην έρευνα, την καινοτομία και την επιχειρηματικότητα σε κάθε κράτος-μέλος και περιφέρεια της ΕΕ, προκειμένου να αξιοποιηθεί πλήρως η δυναμική της Ευρώπης. Η Ευρωπαϊκή Επιτροπή επιθυμεί οι εθνικές και περιφερειακές αρχές σε όλη την Ευρώπη να καταρτίσουν στρατηγικές έρευνας και καινοτομίας για έξυπνη εξειδίκευση, έτσι ώστε να είναι δυνατή η χρήση των διαρθρωτικών ταμείων της ΕΕ πιο αποδοτικά και να αυξηθούν οι συνέργειες μεταξύ διαφορετικών εθνικών, περιφερειακών και ευρωπαϊκών πολιτικών, καθώς και μεταξύ δημόσιων και ιδιωτικών επενδύσεων.

Έξυπνη εξειδίκευση σημαίνει εντοπισμός των μοναδικών χαρακτηριστικών και μέσων κάθε χώρας και περιφέρειας, επισημαίνοντας τα συγκριτικά ανταγωνιστικά πλεονεκτήματα κάθε περιφέρειας, και συγκεντρώνοντας τοπικούς παράγοντες και πόρους γύρω από ένα όραμα για το μέλλον τους που άγεται από την αριστεία. Σημαίνει επίσης ενίσχυση των περιφερειακών συστημάτων καινοτομίας, μεγιστοποίηση των ροών γνώσης και εξάπλωση των ωφελειών της καινοτομίας σε όλο το εύρος της περιφερειακής οικονομίας.

Το σκεπτικό των εθνικών/περιφερειακών στρατηγικών έρευνας και καινοτομίας για έξυπνη εξειδίκευση (RIS3) είναι το εξής:

*(α) Να καταστεί η καινοτομία μια προτεραιότητα για όλες τις περιφέρειες.*

Η στρατηγική «Ευρώπη 2020» προϋποθέτει να εξετάσουν οι διαμορφωτές πολιτικής τον τρόπο αλληλοσυσχέτισης των διαφορετικών πτυχών της έξυπνης, βιώσιμης και χωρίς περιορισμούς ανάπτυξης. Οι ολοκληρωμένες στρατηγικές έξυπνης εξειδίκευσης απαντούν σε περίπλοκες αναπτυξιακές προκλήσεις μέσω της προσαρμογής της πολιτικής στο περιφερειακό πλαίσιο.

*(β) Να επικεντρώσει τις επενδύσεις και να δημιουργήσει συνέργειες*

Η RIS3 επικεντρώνει τις προσπάθειες οικονομικής ανάπτυξης και τις επενδύσεις στα σχετικά δυνατά σημεία κάθε περιοχής, αξιοποιώντας τις οικονομικές ευκαιρίες και τις αναδυόμενες τάσεις, και ενεργοποιούμενη προς την ενίσχυση της οικονομικής ανάπτυξης.

*(δ) Να βελτιώσει τις καινοτόμες διαδικασίες*

Η RIS3 απαιτεί έξυπνες, στρατηγικές επιλογές και χάραξη πολιτικών βασισμένων σε αποδείξεις. Οι προτεραιότητες καθορίζονται στη βάση στρατηγικών πληροφοριών σχετικά με τα μέσα τις προκλήσεις, τα ανταγωνιστικά πλεονεκτήματα και τη δυναμική για αριστεία μιας περιφέρειας.

*(ε) Να βελτιώσει τη διακυβέρνηση και να εμπλέξει πιο στενά όλους τους ενδιαφερόμενους παράγοντες*

Η RIS3 ενθαρρύνει όλους τους ενδιαφερόμενους παράγοντες να ενωθούν για ένα κοινό όραμα. Συνδέει μικρές, μεσαίες και μεγάλες επιχειρήσεις, ενθαρρύνει την πολυεπίπεδη διακυβέρνηση και βοηθά στη δημιουργία ενός κοινωνικού και δημιουργικού κεφαλαίου εντός της κοινότητας.



*(στ) Να αναπτυχθούν και υλοποιηθούν στρατηγικές οικονομικού μετασχηματισμού*  
Η RIS3 απαιτεί μια ολοκληρωμένη, τοπική προσέγγιση στο σχεδιασμό και υλοποίηση πολιτικών. Οι πολιτικές πρέπει να είναι προσαρμοσμένες στο τοπικό πλαίσιο, αναγνωρίζοντας ότι υπάρχουν διαφορετικά μονοπάτια προς την περιφερειακή καινοτομία και την ανάπτυξη.

*(ζ) Να αποκριθεί σε οικονομικές και κοινωνικές προκλήσεις*

Η Ευρώπη αντιμετωπίζει έναν ασταμάτητο παγκόσμιο ανταγωνισμό για ταλέντα, ιδέες και κεφάλαια. Οι περισσότερες περιφέρειες μπορούν να αποκτήσουν ένα πραγματικό ανταγωνιστικό πλεονέκτημα μέσω της εύρεσης εξειδικευμένων αγορών, ή ενσωματώνοντας νέες τεχνολογίες σε παραδοσιακούς κλάδους και αξιοποιώντας την «έξυπνη» περιφερειακή δυναμική τους.

*(η) Να γίνουν οι περιφέρειες πιο εμφανείς σε διεθνείς επενδυτές*

Δίνοντας έμφαση σε αυτό που προσφέρει σε μια περιφέρεια τη μεγαλύτερη ανταγωνιστική της ικανότητα, η έξυπνη εξειδίκευση βοηθά στην τοποθέτηση της περιφέρειας σε επιμέρους παγκόσμιες αγορές/εξειδικευμένες αγορές και διεθνείς αλυσίδες αξίας. Για να προσελκύσουν ιδιωτικές επενδύσεις και να κερδηθεί η προσοχή διεθνών επενδυτών, είναι σημαντικό να γίνει επώνυμη (brand) η εξειδίκευση μιας περιφέρειας σε έναν επιμέρους τομέα της γνώσης ή εξειδικευμένη αγορά και να υπάρξει σταθερή και ολοκληρωμένη υποστήριξη στην κατεύθυνση ενίσχυσης αυτής της εξειδίκευσης.



*(θ) Να βελτιωθούν οι εσωτερικές και εξωτερικές συνδέσεις μιας περιφέρειας*

Η βελτίωση των εσωτερικών συνδέσεων αποτελούσε για καιρό σήμα κατατεθέν της πολιτικής καινοτομίας (π.χ. δίκτυα τριπλής και τετραπλής έλικας, τρίγωνα γνώσης, συνεργασίες πανεπιστημίων-επιχειρήσεων, συστάδες, κλπ.). Ωστόσο, οι περιφέρειες χρειάζεται επίσης να είναι εξωστρεφείς, να τοποθετούνται σε ευρωπαϊκές και παγκόσμιες αλυσίδες αξίας, και να βελτιώνουν τις συνδέσεις και τη συνεργασία τους με άλλες περιφέρειες, συστάδες και παράγοντες της καινοτομίας. Αυτό είναι σημαντικό για τη διεθνοποίηση των επιχειρήσεών τους, προκειμένου να επιτευχθεί κρίσιμη δυναμική των δραστηριοτήτων των συστάδων και να δημιουργηθούν εισροές γνώσης συναφούς με την υφιστάμενη γνωσιακή βάση της περιφέρειας.

*(ι) Να αποφευχθούν αλληλεπικαλύψεις και αντιγραφές σε στρατηγικές ανάπτυξης*

Στο παρελθόν, οι περιφέρειες που αντιμετώπιζαν αναπτυξιακές προκλήσεις προσπαθούσαν συχνά να αντιγράψουν τις ίδιες ή παρόμοιες προτεραιότητες άλλων περιφερειών με ηγετική θέση ακόμα κι όταν είχαν λίγα μέσα και μικρές πιθανότητες να εξελιχθούν σε παγκόσμιο ηγέτη στους τομείς που είχαν επιλέξει. Η RIS3 ενθαρρύνει τις περιφέρειες να υιοθετήσουν πολιτικές που είναι ρεαλιστικά προσαρμοσμένες στις ικανότητες, ευκαιρίες και ανάγκες τους. Η διεθνής και σε τεχνολογικό επίπεδο διαφοροποίηση είναι το κλειδί για την (επανα) τοποθέτηση μιας περιφέρειας σε ένα παγκόσμιο, έντονα δυναμικό και μεταβαλλόμενο περιβάλλον, και για την ανάδειξη της στρατηγικής της σε σχέση με άλλων περιφερειών.





*(ια ' ) Να προωθηθεί η διάχυση γνώσης και τεχνολογικής διαφοροποίησης*

Ο πιο πολλά υποσχόμενος τρόπος για να προωθήσει μια περιφέρεια τη βασισμένη στη γνώση ανάπτυξη της είναι μέσω της διαφοροποίησης σε τεχνολογίες, προϊόντα και υπηρεσίες που συνδέονται στενά με υφιστάμενες κυρίαρχες τεχνολογίες και την περιφερειακή βάση δεξιοτήτων. Η διάχυση της γνώσης είναι άκρως επιτυχημένη όταν πραγματοποιείται εντός συναφών κλάδων (σε αντίθεση με τη διαφοροποίηση σε μη συνδεόμενους τομείς). Μέσα από τις πιο επιτυχημένες υφιστάμενες συστάδες θα προκύψουν νέοι κλάδοι, μόνο όμως αν εγκαταλειφθούν τα σύνορα μεταξύ τομέων. Αυτό που μετρά δεν είναι η διαφοροποίηση αφ εαυτής αλλά η εξειδικευμένη τεχνολογική διαφοροποίηση σε αναδυόμενες οικονομικές δραστηριότητες. Αφετηρία της είναι η υφιστάμενη περιφερειακή γνώση και οικονομικές δυνατότητες και στόχος οι συναφείς αλλά υψηλότερης προστιθέμενης αξίας δραστηριότητες.

Συνεπώς, οι περιφέρειες πρέπει να δώσουν προτεραιότητα στη συμπληρωματικότητα μεταξύ συναφών οικονομικών δραστηριοτήτων, και να βρουν καλύτερους τρόπους να συνδυάσουν τα δυνατά τους σημεία έτσι ώστε να δημιουργηθούν νέες παραγωγικές δυνατότητες σε περιοχές με υψηλή δυναμική ανάπτυξης (π.χ. σταυρωτή ομαδοποίηση συστάδων).

Τέλος, οι εκ των προτέρων όροι της RIS3 απαιτούν τα κράτη-μέλη και οι περιφέρειες της ΕΕ να καθορίσουν τις εξειδικεύσεις γνώσης που ταιριάζουν καλύτερα στη δυναμική καινοτομίας τους, στη βάση των μέσων και των δυνατοτήτων τους. Αυτό πρέπει να το κάνουν μέσω μιας διαδικασίας «ανακάλυψης της επιχειρηματικότητας», δηλαδή της εμπλοκής βασικών παραγόντων της καινοτομίας και επιχειρήσεων. Έτσι, αντί να είναι μια στρατηγική που επιβάλλεται άνωθεν, η έξυπνη εξειδίκευση εμπλέκει και φέρνει σε συνεργασία επιχειρήσεις, ερευνητικά κέντρα και πανεπιστήμια για να καθοριστούν οι πιο πολλά υποσχόμενες περιοχές εξειδίκευσης ενός κράτους-μέλους ή περιφέρειας, αλλά και να εντοπιστούν οι αδυναμίες που παρεμποδίζουν την καινοτομία.

Στη συνέχεια, οι εθνικές ή περιφερειακές αρχές πρέπει να συντάξουν ένα έγγραφο όπου θα περιγράφεται η προτεινόμενη στρατηγική για την εν λόγω χώρα ή περιφέρεια και, συγκεκριμένα, οι σχεδιαζόμενες δημόσιες και ιδιωτικές επενδύσεις, συμπεριλαμβανομένων αυτών από διαρθρωτικά ταμεία στην έρευνα, την τεχνολογική ανάπτυξη και την καινοτομία. Αυτή η στρατηγική δεν πρέπει μόνο να αξιοποιήσει ή/και να στοχεύσει στην περιφερειακή επιστημονική αριστεία αλλά επίσης να υποστηρίξει τη βασισμένη στην πρακτική («μη τεχνολογική») καινοτομία και να συμπεριλάβει την υιοθέτηση και διάχυση της γνώσης και της καινοτομίας.

Επισημαίνεται ότι τα κράτη-μέλη και οι περιφέρειες της ΕΕ πρέπει να έχουν θεσπίσει στρατηγικές RIS3 πριν εγκριθούν τα επιχειρησιακά τους προγράμματα που υποστηρίζουν αυτές τις επενδύσεις.



#### 4. Ολοκληρωμένη Εδαφική Επένδυση

Οι πολλαπλές προκλήσεις που αντιμετωπίζει η Ευρώπη – οικονομικές, περιβαλλοντικές και κοινωνικές – προβάλλουν την ανάγκη για μια ολοκληρωμένη και εδαφική κατά τόπους προσέγγιση με στόχο την παραγωγή μιας αποτελεσματικής απόκρισης. Μια ολοκληρωμένη και εδαφική προσέγγιση (ΟΕΕ) είναι πολλαπλών διαστάσεων, προσαρμοσμένη στα κατά τόπους χαρακτηριστικά και αποτελέσματα. Αυτό μπορεί να σημαίνει υπέρβαση των παραδοσιακών διοικητικών ορίων και να απαιτεί μεγαλύτερη βούληση από διαφορετικά επίπεδα της κυβέρνησης προκειμένου να υπάρξει συνεργασία και συντονισμός δράσεων για την επίτευξη κοινών στόχων. Αυτό ευθυγραμμίζεται με το νέο στόχο της εδαφικής συνοχής που εισήγαγε η Συνθήκη της Λισαβόνας που αναγνωρίζει ότι η οικονομική και κοινωνική συνοχή δεν μπορεί να επιτευχθεί σε ευρωπαϊκό επίπεδο χωρίς μεγαλύτερη επικέντρωση στον εδαφικό αντίκτυπο των πολιτικών της ΕΕ. Για το λόγο αυτό, οι κοινές διατάξεις εισάγουν νέα εργαλεία ολοκλήρωσης που μπορούν να χρησιμοποιηθούν για την υλοποίηση εδαφικών στρατηγικών επί τόπου, συνδέοντας θεματικούς στόχους που καθορίζονται στις Συμβάσεις εταιρικής σχέσης και τα Επιχειρησιακά προγράμματα, και την εδαφική διάσταση: τοπική ανάπτυξη με πρωτοβουλία κοινοτήτων (Άρθρα 28–31 του κανονισμού κοινών διατάξεων) (βλ. παραπάνω) και ολοκληρωμένες εδαφικές επενδύσεις (Άρθρο 99 του κανονισμού κοινών διατάξεων).



Η ΟΕΕ είναι ένα εργαλείο υλοποίησης εδαφικών στρατηγικών με ολοκληρωμένο τρόπο. Δεν αποτελεί λειτουργία, ούτε υπο-προτεραιότητα Επιχειρησιακού προγράμματος. Αντίθετα, η ΟΕΕ επιτρέπει σε κράτη-μέλη να υλοποιήσουν Επιχειρησιακά προγράμματα με οριζόντιο τρόπο και να αντλήσουν χρηματοδότηση από διάφορους άξονες προτεραιοτήτων ενός ή περισσότερων Επιχειρησιακών προγραμμάτων προκειμένου να διασφαλιστεί η υλοποίηση μιας ολοκληρωμένης στρατηγικής για συγκεκριμένη περιοχή. Ως τέτοια, η ύπαρξη της ΟΕΕ θα παρέχει και ευελιξία στα Κράτη Μέλη αναφορικά με τη σχεδίαση Επιχειρησιακών προγραμμάτων, αλλά και τη δυνατότητα αποτελεσματικής υλοποίησης ολοκληρωμένων δράσεων μέσω απλοποιημένης χρηματοδότησης. Είναι σημαντικό να τονιστεί ότι οι ΟΕΕ μπορούν να αξιοποιηθούν αποδοτικά μόνο εάν η εν λόγω συγκεκριμένη γεωγραφική περιοχή διαθέτει μια ολοκληρωμένη, διατομεακή εδαφική στρατηγική. Τα βασικά στοιχεία μιας ΟΕΕ είναι τα εξής:

- καθορισμένη περιοχή και ολοκληρωμένη εδαφική στρατηγική ανάπτυξης,
- δέσμη δράσεων προς υλοποίηση, και
- ρυθμίσεις διακυβέρνησης για τη διαχείριση της ΟΕΕ.

*(α) Καθορισμένη περιοχή και ολοκληρωμένη εδαφική στρατηγική ανάπτυξης*

Είναι ουσιώδες να αναπτυχθεί μια διατομεακή ολοκληρωμένη στρατηγική ανάπτυξης που απαντά στις αναπτυξιακές ανάγκες της ενδιαφερόμενης περιοχής. Η στρατηγική θα σχεδιαστεί με τρόπο που οι δράσεις μπορούν να αξιοποιήσουν περαιτέρω τις παραχθείσες συνέργειες από την ενορχηστρωμένη υλοποίηση.



Κάθε γεωγραφική περιοχή με ιδιαίτερα εδαφικά χαρακτηριστικά θα μπορεί να αποτελεί αντικείμενο μιας ΟΕΕ, ξεκινώντας από επιμέρους αστικές γειτονιές με πολλαπλές ελλείψεις έως το αστικό, μητροπολιτικό, αστικό-αγροτικό, υποπεριφερειακό ή διαπεριφερειακό επίπεδο. Μια ΟΕΕ μπορεί επίσης να υλοποιήσει ολοκληρωμένες δράσεις σε αποσπασμένες γεωγραφικές μονάδες με παρεμφερή χαρακτηριστικά εντός μιας περιφέρειας (π.χ. ένα δίκτυο πόλεων μικρού ή μεσαίου μεγέθους). Δεν είναι υποχρεωτική στο πλαίσιο της ΟΕΕ η κάλυψη ολόκληρης της επικράτειας μιας διοικητικής μονάδας. Επιπρόσθετα, η ΟΕΕ είναι κατάλληλη για την υλοποίηση δράσεων στο πλαίσιο της Ευρωπαϊκής εδαφικής συνεργασίας (ΕΕΣ). Για παράδειγμα, είναι δυνατή η χρήση των ΟΕΕ σε διασυνοριακό πλαίσιο για την υλοποίηση μιας ολοκληρωμένης στρατηγικής αστικής ανάπτυξης σε διασυνοριακές πόλεις. Οι δράσεις, προσαρμοσμένες στις επιμέρους εδαφικές ανάγκες, μπορούν να λάβουν υποστήριξη μέσω του μηχανισμού της ΟΕΕ. Ωστόσο, πρέπει και πάλι να γίνει σεβαστό το πλαίσιο συνεργασίας. Αυτός είναι ο λόγος που ο κανονισμός ΕΕΣ απαιτεί κάθε ενδιαμέσος φορέας που έχει οριστεί για την υλοποίηση μιας ΟΕΕ «να έχει συσταθεί από δημόσιους φορείς από τουλάχιστον δύο συμμετέχουσες χώρες» (Άρθρο 10 του κανονισμού ΕΕΣ).

#### *(β) Δέσμη δράσεων προς υλοποίηση*

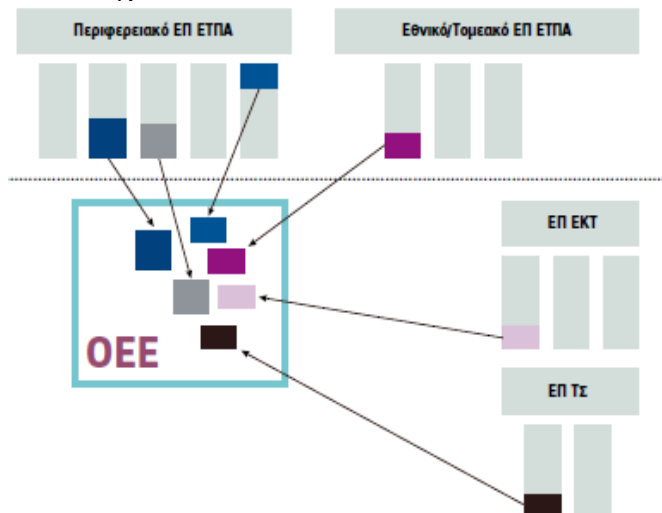
Οι δράσεις προς υλοποίηση μέσω ΟΕΕ θα συμβάλουν στους θεματικούς στόχους των σχετικών αξόνων προτεραιοτήτων του/των Επιχειρησιακών προγραμμάτων που συμμετέχουν, καθώς και στους αναπτυξιακούς στόχους της εδαφικής στρατηγικής.

Μπορούν να χρηματοδοτηθούν από το Ευρωπαϊκό Ταμείο Περιφερειακής Ανάπτυξης (ΕΤΠΑ), το Ευρωπαϊκό Κοινωνικό Ταμείο (ΕΚΤ) και το Ταμείο Συνοχής, αλλά δεν είναι υποχρεωτικός ο συνδυασμός όλων των ταμείων σε κάθε ΟΕΕ. Παρόλα αυτά, ενθαρρύνεται ο συνδυασμός των ΕΤΠΑ και ΕΚΤ από την ΟΕΕ καθώς η ολοκληρωμένη προσέγγιση απαιτεί τη σύνδεση κοινωνικών (soft) επενδύσεων με την επένδυση σε φυσικές υποδομές. Αυτό είναι ιδιαίτερα συναφές στην περίπτωση βιώσιμης αστικής ανάπτυξης. Μια ΟΕΕ μπορεί να προσφέρει υποστήριξη όχι μόνο με τη μορφή ενισχύσεων αλλά και μέσω χρηματοοικονομικών μηχανισμών (Άρθρο 32-40 του προτεινόμενου κανονισμού κοινών διατάξεων) όταν ενδείκνυται για την υλοποίηση δράσεων που καθορίζονται στη στρατηγική ανάπτυξης. Η τοπική ανάπτυξη με πρωτοβουλία κοινοτήτων (CLLD - Άρθρα 28-30 του προτεινόμενου κανονισμού κοινών διατάξεων) μπορεί να αποτελέσει ένα στοιχείο προς χρήση ως δομικό στοιχείο στην υλοποίηση μιας ΟΕΕ. Ωστόσο, υπάρχουν σημαντικές διαφορές μεταξύ μιας ΟΕΕ και της CLLD. Η CLLD είναι μια προσέγγιση με αυστηρά «από κάτω προς τα πάνω» χαρακτήρα. Η τοπική ομάδα δράσης είναι αυτή που προσδιορίζει το περιεχόμενο της στρατηγικής τοπικής ανάπτυξης και τις χρηματοδοτούμενες λειτουργίες στο πλαίσιο αυτής. Η ΟΕΕ, από την άλλη, δεν προδικάζει τον τρόπο λήψης αποφάσεων για τις ίδιες τις επενδύσεις - αυτή η διαδικασία μπορεί να είναι από πάνω προς τα κάτω, από κάτω προς τα πάνω ή ένας συνδυασμός και των δύο. Ως τέτοια, η CLLD, για παράδειγμα, θα μπορούσε να αποτελεί ένα συστατικό μιας ολοκληρωμένης αστικής στρατηγικής που υλοποιείται μέσω ΟΕΕ.



Πέραν των επενδύσεων προς υποστήριξη μιας κατά τόπους στρατηγικής ανάπτυξης μέσω ΟΕΕ, είναι δυνατή η χρηματοδότηση πρόσθετων δράσεων που στοχεύουν στην ίδια περιοχή μέσω των αξόνων προτεραιοτήτων ενός Επιχειρησιακού προγράμματος ή προγραμμάτων που δεν συμμετέχουν στη χρηματοδότηση της ΟΕΕ. Πολλές από τις επενδυτικές προτεραιότητες στην πρόταση μπορεί να συμβάλουν άμεσα στην ανάπτυξη της εν λόγω γεωγραφικής περιοχής και δεν υπάρχει υποχρέωση υλοποίησης όλων μέσω αυτού του μηχανισμού. Συνιστάται, ωστόσο, να ενσωματωθούν οι τομεακές επενδύσεις στην εν λόγω περιοχή και να ευθυγραμμιστούν με τις ολοκληρωμένες εδαφικές στρατηγικές για την ανάπτυξη.  
*(γ) Ρυθμίσεις διακυβέρνησης για τη διαχείριση της ΟΕΕ*

Η Διαχειριστική Αρχή του Επιχειρησιακού προγράμματος φέρει την τελική ευθύνη για τη διαχείριση και υλοποίηση των λειτουργιών μιας ΟΕΕ. Εντούτοις, μπορεί να ορίσει ενδιάμεσους φορείς, συμπεριλαμβανομένων τοπικών αρχών, φορέων περιφερειακής ανάπτυξης ή μη κυβερνητικές οργανώσεις, για την εκτέλεση μέρους ή όλων των καθηκόντων διαχείρισης και υλοποίησης. Η μορφή και ο βαθμός ανάθεσης της διαχείρισης της ΟΕΕ μπορεί να ποικίλει ανάλογα με τις διοικητικές ρυθμίσεις του κράτους-μέλους ή της περιφέρειας. Μια ΟΕΕ μπορεί να υποστηρίξει οποιαδήποτε λειτουργία που αντιστοιχεί στις επενδυτικές προτεραιότητες των αξόνων προτεραιοτήτων που συμμετέχουν.



## Νέος Οδηγός της Ευρωπαϊκής Επιτροπής για τις χρηματοδοτήσεις της ΕΕ

Η Ευρωπαϊκή Επιτροπή, ανταποκρινόμενη στην εξέλιξη της παγκόσμιας οικονομίας και στον αντίκτυπό της στην Ευρώπη, το 2007 πρότεινε μια σειρά προγραμμάτων ώστε να τονωθεί η καινοτομία και να ενισχυθεί η ανάπτυξη σε όλες τις περιφέρειες της Ευρώπης. Στις ιδιαιτέρως



δύσκολες οικονομικές συνθήκες που ακολούθησαν, αυτές οι δυνατότητες χρηματοδότησης συνέβαλαν σε κάποιο βαθμό στα μέτρα για την αντιμετώπιση της κρίσης και βοήθησαν να διατηρηθεί ο ρυθμός επίτευξης των εξαιρετικά υψηλών στόχων της στρατηγικής «Ευρώπη 2020» σε μια Ένωση 27 κρατών-μελών. Τα προγράμματα της περιόδου 2007-2013 έδωσαν μεγάλη έμφαση στην έρευνα, στη στήριξη της ανάπτυξης δικτύων για εμπορεύματα, ανθρώπους και ενέργεια, και συνέβαλαν στην καταπολέμηση των επιπτώσεων της κλιματικής αλλαγής, στην επίτευξη οικονομικής μεγέθυνσης, καθώς και στη δημιουργία περισσότερων και καλύτερων

θέσεων εργασίας. Για την επίτευξη αυτών των φιλόδοξων στόχων, η ΕΕ θέσπισε απλούς, πρακτικούς και διαφανείς κανόνες για την πρόσβαση σε χρηματοδότηση. Σε αυτό το πλαίσιο, η Ευρωπαϊκή Επιτροπή δημοσιοποίησε τη νέα έκδοση του οδηγού για τις κοινοτικές χρηματοδοτήσεις της τρέχουσας προγραμματικής περιόδου, η οποία είναι αναρτημένη στην ιστοσελίδα του Υπουργείου Εσωτερικών.

#### Πληροφορίες:

[http://www.ypes.gr/el/Ministry/Actions/DiethEuroThemOTA/ProgramSynergas/enhmeroseis\\_anakoinoseis/](http://www.ypes.gr/el/Ministry/Actions/DiethEuroThemOTA/ProgramSynergas/enhmeroseis_anakoinoseis/)

### Το Πρόγραμμα Εργασίας της Ευρωπαϊκής Επιτροπής για το 2013

Το πρόγραμμα εργασίας της Επιτροπής (ΠΕΕ) για το 2013 περιγράφει τον τρόπο με τον οποίο η Επιτροπή θα εργαστεί για το σκοπό αυτό το 2013 και τα επόμενα έτη. Το ΠΕΕ συνοψίζει τους στόχους για την Ένωση σε επτά βασικούς τομείς και καθορίζει τις σημερινές ελλείψεις. Κατόπιν, εξηγεί τον τρόπο με τον οποίο η Επιτροπή θα επιτύχει τους στόχους αυτούς: προωθώντας τις βασικές πρωτοβουλίες που έχουν αρχίσει ήδη να εξετάζονται, υποβάλλοντας νέες προτάσεις και εξασφαλίζοντας οφέλη στους πολίτες με την έμπρακτη υλοποίηση των μεταρρυθμίσεων. Οι νέες πρωτοβουλίες για την αντιμετώπιση των συγκεκριμένων προκλήσεων σε επτά βασικούς τομείς πολιτικής θα καλύψουν τα ακόλουθα θέματα:

➤ Μια πραγματική οικονομική και νομισματική ένωση: νέα νομοθεσία για να



ενισχυθεί η σταθερότητα, η διαφάνεια και η προστασία των καταναλωτών στο χρηματοπιστωτικό τομέα, ιδίως με βάση το σχέδιο για μια πραγματική οικονομική και νομισματική ένωση.

➤ Ενίσχυση της ανταγωνιστικότητας μέσω της ενιαίας αγοράς και της βιομηχανικής πολιτικής: πρωτοβουλίες για να μειωθεί το κόστος των επιχειρήσεων σε τομείς όπως ο ΦΠΑ και η τιμολόγηση, να αρθούν τα εμπόδια στην ανταγωνιστικότητα και να ενθαρρυνθούν οι κυριότεροι τομείς ανάπτυξης με συμπράξεις δημοσίου και ιδιωτικού τομέα στην έρευνα.

➤ Διασύνδεση για την ανταγωνιστικότητα - δημιουργώντας σήμερα τα δίκτυα του αύριο: εκσυγχρονισμός των δικτύων με την ελευθέρωση του ενεργειακού τομέα, με την τόνωση των επενδύσεων σε υποδομές όπως οι ευρυζωνικές επικοινωνίες, και με τον εκσυγχρονισμό των μεταφορών και της υλικοτεχνικής υποστήριξης στην Ευρώπη.

➤ Ανάπτυξη για απασχόληση - ένταξη και αριστεία: παροχή συγκεκριμένης στήριξης στους ανέργους σε τομείς όπως οι δημόσιες υπηρεσίες απασχόλησης, και εξασφάλιση ότι η ΕΕ καταβάλλει κάθε δυνατή προσπάθεια για να υποστηρίξει την κοινωνική ένταξη.

➤ Χρησιμοποίηση των ευρωπαϊκών πόρων για τη βελτίωση της ανταγωνιστικότητας: καθορισμός των μακροπρόθεσμων προοπτικών, που είναι τόσο σημαντικές για τη βιώσιμη ανάπτυξη, με τη μορφή πλαισίου για την ενέργεια και την κλιματική αλλαγή έως το 2030, καθώς και ειδικών δράσεων για την ποιότητα του αέρα και τα απόβλητα.





➤ Οικοδόμηση μιας ασφαλούς Ευρώπης: ενίσχυση της δικαιοσύνης με τη θέσπιση ευρωπαϊκής εισαγγελικής αρχής για την προστασία των οικονομικών συμφερόντων της ΕΕ, μεγαλύτερη ασφάλεια με την καταπολέμηση της διακίνησης πυροβόλων όπλων και εδραίωση της ιθαγένειας στο πλαίσιο του ευρωπαϊκού έτους των πολιτών.

➤ Άσκηση της επιρροής μας - η Ευρώπη ως παγκόσμιος παράγων: προώθηση των συμφερόντων και των αξιών μας μέσω μιας νέας γενιάς εμπορικών συμφωνιών και στοχοθετημένων ενεργειών στις γειτονικές μας χώρες και συμβολή στην εκπλήρωση των αναπτυξιακών στόχων της χιλιετίας ως ο κύριος εταίρος της αναπτυξιακής συνεργασίας σε παγκόσμιο επίπεδο.

Ένα κοινό θέμα όλων αυτών των τομέων είναι ότι το προσεχές έτος θα είναι καθοριστικό για τη μετατροπή μιας φιλόδοξης συμφωνίας σχετικά με το πολυετές δημοσιονομικό πλαίσιο σε κινητήρια δύναμη για την αλλαγή.

**Πληροφορίες:**

[http://ec.europa.eu/atwork/pdf/cwp2013\\_en.pdf](http://ec.europa.eu/atwork/pdf/cwp2013_en.pdf)

### Θέσπιση πιλοτικού Δικτύου Τοπικών και Περιφερειακών Αρχών για την ένταξη των μεταναστών

Σε συνέχεια των προτάσεων της Επιτροπής των Περιφερειών για την ένταξη των μεταναστών από τρίτες χώρες (βλ. Γνωμοδότηση ΕτΠ «Η Ανανεωμένη Ευρωπαϊκή Ατζέντα για την Ένταξη» (2012/C113/04), περιφερειακές και τοπικές αρχές από την Αγγλία, Βέλγιο, Γερμανία, Ελλάδα (ΚΕΔΕ), Ισπανία, Ιταλία, Ουγγαρία, και

Φιλανδία συμφώνησαν για τη σύσταση διευρωπαϊκού δικτύου που θα αναλάβει την εφαρμογή δράσεων προσαρμοσμένων στις ανάγκες των τοπικών κοινωνιών. Γι' αυτό το σκοπό, το δίκτυο έχει σχεδιάσει την εκπόνηση μοντέλων που θα διευκολύνουν την υλοποίηση πολιτικών ενσωμάτωσης και θα αποβλέπουν στην καλύτερη αντιμετώπιση των μεταναστευτικών προκλήσεων. Η Ευρωπαϊκή Επιτροπή υποστηρίζει την πρωτοβουλία αυτή, επειδή



εκτιμά ότι θα συμβάλλει στην εφαρμογή των κατάλληλων μέτρων για την ένταξη των μεταναστών.

**Πληροφορίες:**

<http://www.regioeuropa.net/2/91/&for=showporp&tid=1404&modonly=1>

### Χρήση των Διαρθρωτικών Ταμείων για πολιτιστικά έργα

Πρόσφατη μελέτη του Ευρωπαϊκού Κοινοβουλίου επισημαίνει ότι οι επενδύσεις στον πολιτιστικό



τομέα, κατά την τρέχουσα προγραμματική περίοδο (2007-13), συνέβαλαν καθοριστικά στην αναζωογόνηση των αστικών κέντρων, στην προαγωγή της δημιουργικής επιχειρηματικότητας, στην ανάπτυξη χωρίς αποκλεισμούς, καθώς και στην προώθηση της καινοτομίας και των νέων επιχειρηματικών μοντέλων. Η έκθεση εκτιμά ότι η χρηματοδότηση των πολιτιστικών έργων συμβάλλει στη βιώσιμη ανάπτυξη και παρέχει 13 συστάσεις προκειμένου να ενισχυθεί η χρηματοδότησή τους κατά την επόμενη προγραμματική περίοδο (2014-20).

**Πληροφορίες:**

<http://www.europarl.europa.eu/committees/el/studiesdownload.html?languageDocument=EN&file=75895>

### Ηλεκτροκίνητη Αυτοκίνηση σε Ευρωπαϊκούς ΟΤΑ

Αξιοποιώντας δημόσιες χρηματοδοτήσεις και ευρωπαϊκά κονδύλια για την ανάπτυξη και τη στήριξη της ηλεκτροκίνητης αυτοκίνησης Τοπικές Αυτοδιοικήσεις σε ολόκληρη την Ευρώπη ενισχύουν τις υποδομές τους με σταθμούς φόρτισης και στόλο ηλεκτρικών αυτοκινήτων. Μία πρωτοβουλία του Παρισιού οδήγησε στην υπηρεσία ενοικίασης ηλεκτρικών αυτοκινήτων Autolib η οποία αξιοποίησε 235εκ € χρηματοδότησης. Αυτή η πρωτοβουλία εν συνεχεία ενέπνευσε το σύστημα Zen Car στις Βρυξέλλες, ενώ παρόμοια πρωτοβουλία πραγματοποιήθηκε και στο νησί Bornholm της Δανίας.



Σήμερα το Άμστερνταμ έχει πλέον τη μεγαλύτερη πυκνότητα σε δημόσιους σταθμούς φόρτισης ηλεκτρικών αυτοκινήτων παγκοσμίως, έχοντας σχεδιάσει την εισαγωγή 500 ηλεκτρικών αυτοκινήτων μέχρι το 2015, ενώ το Βερολίνο εξετάζει να εισάγει την ηλεκτροκίνηση στο σύστημα μεταφορών φορτίων. Και οι δύο πόλεις είναι μέρος ενός φιλόδοξου σχεδίου ενοποίησης των δικτύων μεταφορών 16 πόλεων σε όλο τον κόσμο, δείχνοντας ότι η παραμικρή δημόσια παρέμβαση μπορεί να κάνει πραγματική διαφορά, σύμφωνα με τον Talli Trigg από τον Παγκόσμιο Οργανισμό Ενέργειας στο Παρίσι. Η έλλειψη κοινών ευρωπαϊκών προτύπων επίσης, καθυστερεί την είσοδο στην αγορά για τα ηλεκτρικά αυτοκίνητα, επισημαίνουν πηγές της βιομηχανίας, με τις Βρυξέλλες να έχουν συνεισφέρει με €42 εκ στο πράσινο πρόγραμμα eMotion προκειμένου να αντιμετωπίσουν αυτό το ζήτημα. Η διαλειτουργικότητα, ή η σύνδεση της ροής πληροφοριών μεταξύ οχημάτων και υποδομών φόρτισης, θεωρείται ως βασικό ζήτημα από πολλούς στη βιομηχανία ηλεκτρικών μπαταριών αυτοκινήτων.

**Πληροφορίες:**

<http://euractiv.gr/metafores/stin-ilektrokinisi-strefontai-oi-eyropaiko-dimoi>

### Δωρεάν διαδικτυακή επιμόρφωση εκπαιδευτικών ΟΤΑ σε θέματα ενέργειας

Η «Ανάπτυξη των ικανοτήτων των Τοπικών Αρχών για την προώθηση τοπικών δράσεων για το κλίμα και την ενέργεια-από το σχεδιασμό ως τη δράση και την παρακολούθηση» αποτελεί ένα έργο 3ετούς διάρκειας που



συγχρηματοδοτείται από το Πρόγραμμα «Ευρώπη-Ευφυής Ενέργεια». Ξεκίνησε τον Ιούνιο του 2011 και θα ολοκληρωθεί το Μάιο του 2014. Ο κύριος σκοπός του προγράμματος είναι να υποστηρίξει την ανάπτυξη Σχεδίων Δράσεων για τη Βιώσιμη Ενέργεια (ΣΔΒΕ) στην Ευρώπη-από την παρακίνηση, το σχεδιασμό και την εφαρμογή, στην παρακολούθηση και την αξιολόγηση. Αυτό επιτυγχάνεται μέσα από τρεις κύριες δραστηριότητες:

1. Ένα εύκολο πρόγραμμα εκπαίδευσης που προσφέρεται σε Οργανισμούς Τοπικής Αυτοδιοίκησης (Δημάρχους και προσωπικό Δήμων).
2. Ένα πρόγραμμα «εκπαιδύοντα τον εκπαιδευτή» για την ενίσχυση της προσφερόμενης υποστήριξης, το οποίο απευθύνεται σε εκπροσώπους από:
  - ο Ενώσεις και δίκτυα ΟΤΑ
  - ο Ενεργειακά Κέντρα και Γραφεία που συνεργάζονται με δήμους
3. Την ενεργό υποστήριξη επιλεγμένων Δήμων σε 15 χώρες σε όλα τα στάδια της υλοποίησης των δράσεων τους για την Ενέργεια και το Κλίμα.

#### Πληροφορίες:

<http://www.covenant-capacity.eu/gr/archiki-selida/>

## Η Ευρωπαϊκή Επιτροπή παρουσιάζει νέα στρατηγική για τον Ανασχεδιασμό της Εκπαίδευσης

Η Ευρωπαϊκή Επιτροπή εγκαινιάζει μια νέα στρατηγική με τίτλο «Ανασχεδιασμός της Εκπαίδευσης», στόχος της οποίας είναι να ενθαρρύνει τα κράτη μέλη να αναλάβουν άμεσα δράση ώστε να εξασφαλιστεί ότι οι νέοι αναπτύσσουν τις δεξιότητες και τις ικανότητες που απαιτούνται στην αγορά εργασίας και να επιτευχθούν οι στόχοι τους για την ανάπτυξη και την απασχόληση. Για να εξασφαλιστεί ότι η εκπαίδευση ανταποκρίνεται καλύτερα στις ανάγκες των σπουδαστών και της αγοράς εργασίας, οι μέθοδοι αξιολόγησης πρέπει να προσαρμοστούν και να εκσυγχρονιστούν. Η χρήση των ΤΠΕ και των ανοικτών εκπαιδευτικών πόρων (ΑΕΠ) πρέπει να αναβαθμιστεί σε όλα τα μαθησιακά πλαίσια. Οι εκπαιδευτικοί πρέπει να επικαιροποιήσουν τις δεξιότητές τους μέσω τακτικής επιμόρφωσης. Επίσης, η στρατηγική καλεί τα κράτη μέλη να ενισχύσουν τους δεσμούς μεταξύ της εκπαίδευσης και των εργοδοτών, να φέρουν τις επιχειρήσεις στην



τάξη και να δώσουν στους νέους μία γεύση της απασχόλησης μέσω της αυξημένης μάθησης με βάση την εργασία. Οι συστάσεις που διατυπώνονται στον «Ανασχεδιασμό της Εκπαίδευσης» βασίζονται στα πορίσματα της έκθεσης παρακολούθησης της εκπαίδευσης και της κατάρτισης για το 2012, μιας νέας ετήσιας έρευνας της Επιτροπής που περιγράφει την προσφορά δεξιοτήτων στα κράτη μέλη.

#### Πληροφορίες:

[http://ec.europa.eu/education/news/rethinking/com669\\_el.pdf](http://ec.europa.eu/education/news/rethinking/com669_el.pdf)



## Οι Εμβληματικές Πρωτοβουλίες στην Πολιτική Συνοχής της ΕΕ

Στις 27 Νοεμβρίου 2012, παρουσιάστηκε η μελέτη του Ε.Κ. όπου αναλύεται η συμβολή των Διαρθρωτικών Ταμείων στην υλοποίηση των 7 «εμβληματικών πρωτοβουλιών» της στρατηγικής «Ευρώπη 2020» (καινοτομία, ψηφιακό θεματολόγιο, βιομηχανική πολιτική, αποδοτικότητα των πόρων, δεξιότητες και θέσεις εργασίας, νεολαία σε δράση και καταπολέμηση της φτώχειας), κατά την τρέχουσα προγραμματική περίοδο (2007–13). Εν προκειμένω, διερευνάται η συνέπειά τους με την πολιτική συνοχής για την περίοδο προγραμματισμού 2014–20 και



προσδιορίζονται τρόποι ενσωμάτωσης των εμβληματικών πρωτοβουλιών στο μελλοντικό κοινό στρατηγικό πλαίσιο. Χρησιμοποιώντας ορισμένες λεπτομερείς περιπτώσιολογικές μελέτες, η έκθεση εξετάζει διεξοδικά την εμπειρία από την υλοποίηση της στρατηγικής της Λισαβόνας, στο πλαίσιο των διαρθρωτικών ταμείων. Παρέχονται λεπτομερείς χάρτες πορείας για κάθε εμβληματική πρωτοβουλία, κατάδεικνύοντας τι, πότε, πώς και από ποιον πρέπει να διεξάγονται ενέργειες με βραχυπρόθεσμη, μεσοπρόθεσμη και μακροπρόθεσμη προοπτική. Τέλος, η έκθεση παρέχει συστάσεις όσον αφορά την υλοποίηση των εμβληματικών πρωτοβουλιών με τη χρήση μέσων της πολιτικής συνοχής.

### Πληροφορίες:

<http://www.europarl.europa.eu/committees/en/regi/studiesdownload.html?languageDocument=EL&file=75851>

## Εκπαιδευτικές Ανισότητες μεταξύ των Ευρωπαϊκών Περιφερειών

Στις 14 Σεπτεμβρίου 2012, η Ευρωπαϊκή Επιτροπή έδωσε στη δημοσιότητα την έκθεση που εκπόνησε το δίκτυο εμπειρογνομώνων N.E.S.S.E., χρησιμοποιώντας ως βασικούς



δείκτες τη γεωγραφική προσβασιμότητα στην τριτοβάθμια εκπαίδευση, την αναλογία πτυχιούχων τριτοβάθμιας εκπαίδευσης μεταξύ του πληθυσμού, το ποσοστό του πληθυσμού με χαμηλά εκπαιδευτικά προσόντα, καθώς και τη συμμετοχή των ενηλίκων στη διά βίου μάθηση. Η έκθεση επισημαίνει σημαντικές γεωγραφικές ανισότητες μεταξύ των κρατών μελών, καθώς και στο εσωτερικό αυτών. Μεταξύ άλλων, τα υψηλότερα ποσοστά σπουδαστών



παρατηρούνται στη Φινλανδία, τη Σουηδία, το Βέλγιο και την Ιρλανδία, ενώ τα χαμηλότερα ποσοστά καταγράφονται στην ανατολική Γερμανία, τη βόρεια Ιταλία, τη νοτιοδυτική Ισπανία και την Πορτογαλία.

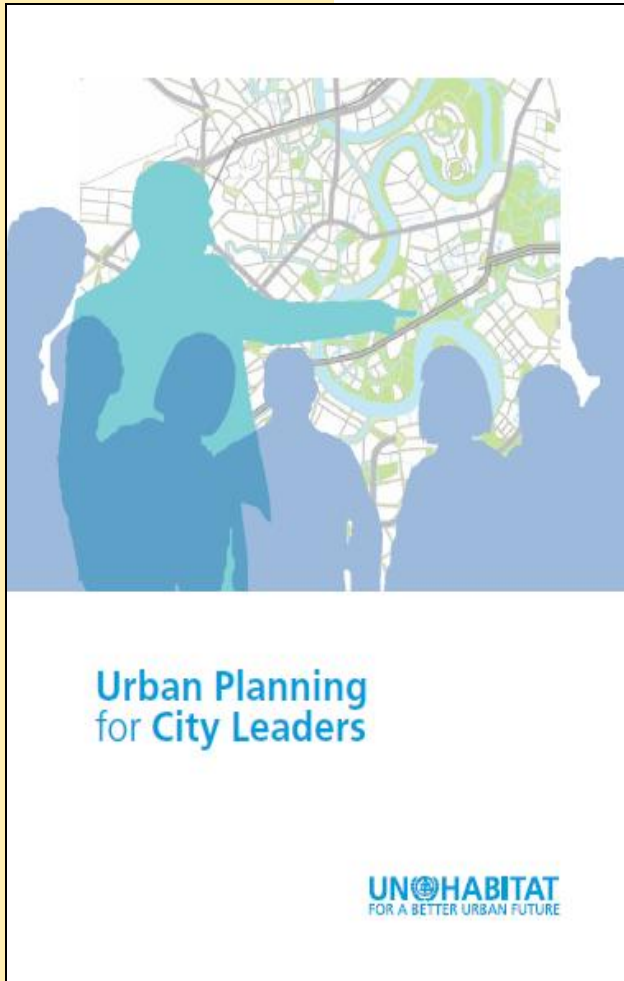
### Πληροφορίες:

[http://ec.europa.eu/education/news/doc/ness\\_e/report\\_en.pdf](http://ec.europa.eu/education/news/doc/ness_e/report_en.pdf)

## Διεθνή Θέματα

### Οδηγός για τον Αστικό Σχεδιασμό

Στο πλαίσιο του προγράμματος για τους ανθρώπινους οικισμούς των Ηνωμένων Εθνών, εκδόθηκε νέος οδηγός για τον αστικό σχεδιασμό με σκοπό να υποστηρίξει τους



αιρετούς και τα στελέχη της τοπικής αυτοδιοίκησης. Μολονότι ο οδηγός αφορά όλες τις τοπικές αρχές, κυρίως απευθύνεται σε μεσαίου μεγέθους πόλεις – με πληθυσμό μεταξύ 20.000 και 2 εκατομμυρίων κατοίκων – αναπτυσσόμενων οικονομιών.

#### Πληροφορίες:

<http://www.unhabitat.org/pmss/listItemDetails.aspx?publicationID=3385>

### Οι Αφρικανικές Πόλεις του Μέλλοντος

Τον περασμένο Μάιο συγκεντρώθηκαν δήμαρχοι και εκπρόσωποι τοπικών αρχών από τις μεγαλύτερες πόλεις της Αφρικής στο Λάγος για να συζητήσουν την αστική μεταμόρφωση της «μαύρης ηπείρου». Η διαχείριση, ο σχεδιασμός, η στέγαση, οι υποδομές, οι μεταφορές, η ενέργεια, η αρχιτεκτονική και η επιχορήγηση των πλέον καινοτόμων αφρικανικών πόλεων αποτέλεσαν το βασικό αντικείμενο των εργασιών του συνεδρίου. Από το Eko Atlantic στο Victoria Island του Λάγος μέχρι το Tatu City έξω από το Ναϊρόμπι ολοένα και περισσότερες πόλεις



χτίζονται στα προάστια των μεγαλουπόλεων. Η Γκάνα μάλιστα παρουσίασε πρόσφατα καινοτόμα αστικά σχέδια για τις πόλεις του King City και της Krone-Arrolonia. Η βασική ιδέα πίσω από τον αστικό σχεδιασμό των εν λόγω «δορυφόρων πόλεων» είναι ένας ολιστικός τρόπος ζωής (work-live-play), δηλ. η δημιουργία αιεφόρων, ελκυστικών γειτονιών, όχι μόνο για ιδιοκατοίκηση, αλλά και για την απασχόληση, την αναψυχή, την επιχειρηματικότητα και τις κοινωνικές εκδηλώσεις.

#### Πληροφορίες:

<http://www.howwemadeitinafrica.com/are-new-cities-the-future-of-africas-urban-development/21035/>

## Διαβουλεύσεις



### Έρευνα για την Ηλεκτρονική Τιμολόγηση στις Δημόσιες Προμήθειες

Η στρατηγική «Ευρώπη 2020» προσφέρει το όραμα μιας εξόχως ανταγωνιστικής ευρωπαϊκής κοινωνικής οικονομίας της αγοράς για τον 21ο αιώνα, ενώ συγχρόνως τονίζει ότι έχει ζωτική σημασία να αξιοποιηθούν όλα τα οικονομικά και κοινωνικά οφέλη της ψηφιακής κοινωνίας. Για τον σκοπό αυτό, η ηλεκτρονική τιμολόγηση αποτελεί μέρος της εμβληματικής πρωτοβουλίας της Ευρωπαϊκής Επιτροπής Ψηφιακό θεματολόγιο για την Ευρώπη, η οποία αποδίδει πρωτεύοντα ρόλο στην επίτευξη της ενιαίας ψηφιακής αγοράς και ζητά την άρση των κανονιστικών και τεχνικών φραγμών που εμποδίζουν τη μαζική υιοθέτηση της ηλεκτρονικής τιμολόγησης. Η μέση διείσδυση της ηλεκτρονικής τιμολόγησης στην αγορά της Ευρώπης είναι χαμηλή και εκτιμάται επί του παρόντος σε περίπου 5 % του συνόλου των τιμολογίων που ανταλλάσσονται σε ετήσια βάση μεταξύ επιχειρήσεων.

Αυτό σημαίνει ότι υπάρχουν σημαντικές ευκαιρίες βελτίωσης. Η μαζική υιοθέτηση της ηλεκτρονικής τιμολόγησης εντός της ΕΕ θα συνεπαγόταν σημαντικά οικονομικά οφέλη και εκτιμάται ότι η μετάβαση από τα τιμολόγια σε χαρτί σε ηλεκτρονικά τιμολόγια θα οδηγήσει σε εξοικονομήσεις κόστους περίπου 240 δισεκατ. ευρώ εντός περιόδου έξι ετών.

**Προθεσμία: 14 Ιανουαρίου 2013**

**Πληροφορίες:**

[http://ec.europa.eu/internal\\_market/consultations/2012/einvoicing\\_en.htm](http://ec.europa.eu/internal_market/consultations/2012/einvoicing_en.htm)

### Αειφόρος Ανάπτυξη μετά τη Διάσκεψη του Rio+20

Η παγκόσμια διάσκεψη των Ηνωμένων Εθνών Rio+20, η οποία πραγματοποιήθηκε στο Ρίο ντε Τζανέιρο τον Ιούνιο του 2012, είχε ως στόχο να διασφαλίσει την ανανέωση της πολιτικής δέσμευσης για αειφόρο ανάπτυξη. Για να δοθούν συνέχειες στη διάσκεψη, η Ευρωπαϊκή Επιτροπή επιθυμεί να αναπτύξει ειδικές δράσεις και συγκεκριμένα μέτρα για να καταστήσει την αειφόρο ανάπτυξη πραγματικότητα στον χώρο της ΕΕ και σε ολόκληρο τον πλανήτη. Με την παρούσα διαβούλευση ζητά από τους ενδιαφερόμενους φορείς τις απόψεις τους ως πρώτη ύλη για ανακοίνωση της Επιτροπής σχετικά με τις συνέχειες που θα δοθούν στη διάσκεψη Rio+20, η οποία προγραμματίζεται για το πρώτο τρίμηνο του 2013, γύρω από τα θέματα της πράσινης οικονομίας: τομέων προτεραιότητας όπως η εξάλειψη της φτώχειας, αειφόρο γεωργία κλπ.· υλοποίηση στόχων της αειφόρου ανάπτυξης· η στρατηγική της χρηματοδότησης της αειφόρου ανάπτυξης· και η ενίσχυση του θεσμικού πλαισίου για την αειφόρο ανάπτυξη.

**Προθεσμία: 15 Ιανουαρίου 2013**

**Πληροφορίες:**

[http://ec.europa.eu/environment/consultations/rio20\\_en.htm](http://ec.europa.eu/environment/consultations/rio20_en.htm)

## Σεμινάρια Κατάρτισης Ευρωπαϊκό Ινστιτούτο Δημόσιας Διοίκησης (EIPA)



### Formal Writing in English – Master Class: Produce Better Texts in Less Time

Ημερομηνία: 28–29 Ιανουαρίου 2013

Τόπος: Μάαστριχτ

Πληροφορίες:

[http://seminars.eipa.eu/en/order\\_activity/one/&tid=5131](http://seminars.eipa.eu/en/order_activity/one/&tid=5131)

### State Aid in the European Union: Latest Developments on Policy and Practice

Ημερομηνία: 30–31 Ιανουαρίου 2013

Τόπος: Μάαστριχτ

Πληροφορίες:

<http://seminars.eipa.eu/en/activities09/show/&tid=5208>

### Successful Preparation and Implementation of Twinning Projects

Ημερομηνία: 31 Ιανουαρίου–1 Φεβρουαρίου 2013

Τόπος: Μάαστριχτ

Πληροφορίες:

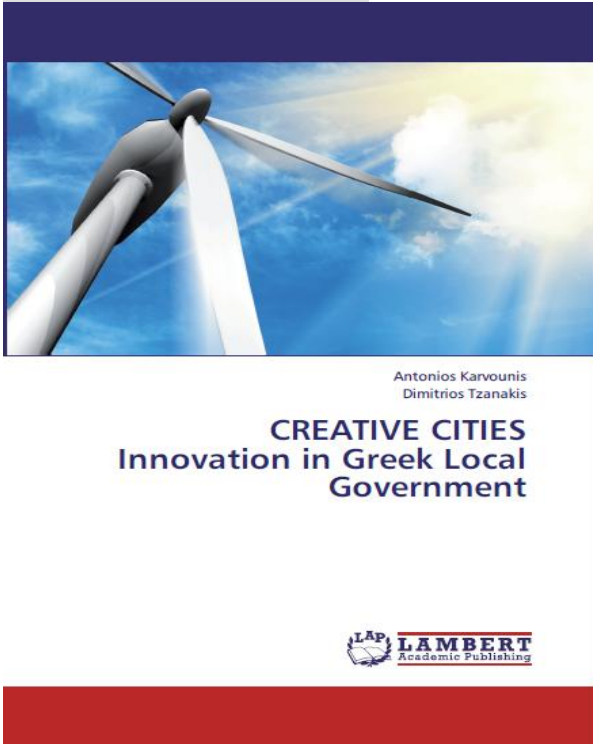
<http://seminars.eipa.eu/en/activities09/show/&tid=5191>



## Η Βιβλιοθήκη της Τοπικής Αυτοδιοίκησης

### CREATIVE CITIES

#### Innovation in Greek Local Government



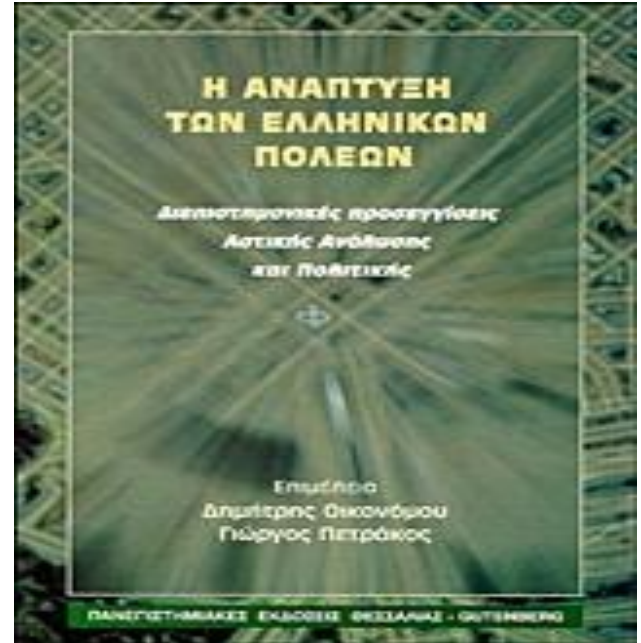
Σελ. 181

A. Karvounis & D. Tzanakis

Εκδ. LAMBERT Academic Publishing

Με αφορμή την «Ένωση Καινοτομίας», την εμβληματική πρωτοβουλία στο πλαίσιο της στρατηγικής «Ευρώπη 2020», που ασπάζεται μια ευρεία έννοια της καινοτομίας, το ανωτέρω έργο παρουσιάζει τη διευρυμένη έννοια της καινοτομίας μέσω του παραδείγματος των 'δημιουργικών πόλεων' στο χώρο της τοπικής αυτοδιοίκησης, αποτυπώνοντας διεθνώς αναγνωρισμένα παραδείγματα δημιουργικών στρατηγικών που έχουν εφαρμόσει παγκοσμίως οι τοπικές αρχές, ενώ επισημαίνει ενδεικτικά ορισμένες ελληνικές καινοτόμες δράσεις σε τοπικό επίπεδο, που δύνανται να αποτελέσουν αντίδοτο στην τρέχουσα οικονομική κρίση.

## Η Ανάπτυξη των Ελληνικών Πόλεων Διεπιστημονικές Προσεγγίσεις Αστικής Ανάλυσης και Πολιτικής



Σελ. 587

Δ. Οικονόμου

Γ. Πετράκος (επιμ.)

Εκδ. Πανεπιστημιακές Εκδόσεις Θεσσαλίας

Το βιβλίο αυτό θέτει τις ελληνικές πόλεις στο επίκεντρο του ενδιαφέροντός του. Με αυτή την έννοια, αποτελεί ένα σημαντικό βοήθημα για τον φοιτητή, τον ερευνητή, το στέλεχος του ευρύτερου δημοσίου τομέα (και ειδικά της τοπικής αυτοδιοίκησης) και τον επαγγελματία που έχει ως κύριο αντικείμενο ή δραστηριότητα την μελέτη των τάσεων και χαρακτηριστικών των πόλεων, καθώς επίσης και τον σχεδιασμό πολιτικών σε ένα ευρύ φάσμα κατευθύνσεων για την ανάπτυξή τους. Περιλαμβάνει αναλύσεις που αφορούν τις σύγχρονες τάσεις στα οικονομικά, διαρθρωτικά και κοινωνικά χαρακτηριστικά των πόλεων, τις υποδομές τους, τα δίκτυα συνεργασίας τους, την οικιστική ανάπτυξη, την προστασία του αστικού περιβάλλοντος, τις σχέσεις πόλης-υπαίθρου, τις ασκούμενες πολιτικές σε εθνικό και ευρωπαϊκό επίπεδο, καθώς και σύγχρονες τεχνικές ανάλυσης της δομής και εξέλιξης των πόλεων.

Το μηνιαίο Δελτίο Διεθνών και Ευρωπαϊκών Θεμάτων της Τοπικής Αυτοδιοίκησης εκδίδεται μόνο σε ηλεκτρονική μορφή. Εάν μέχρι τώρα δεν έχετε προσθέσει την ηλεκτρονική σας διεύθυνση στη λίστα παραληπτών του Δελτίου, μπορείτε να το κάνετε μέσω της κάτωθι ηλεκτρονικής διεύθυνσης:

[a.karvounis@ypes.gr](mailto:a.karvounis@ypes.gr)



**ΥΠΟΥΡΓΕΙΟ ΕΣΩΤΕΡΙΚΩΝ**  
**ΓΕΝΙΚΗ ΔΙΕΥΘΥΝΣΗ ΟΙΚΟΝΟΜΙΚΩΝ ΥΠΗΡΕΣΙΩΝ**  
**ΔΙΕΥΘΥΝΣΗ ΑΝΑΠΤΥΞΙΑΚΩΝ ΠΡΟΓΡΑΜΜΑΤΩΝ ΚΑΙ ΔΙΕΘΝΩΝ ΟΡΓΑΝΙΣΜΩΝ**  
**ΤΜΗΜΑ ΣΧΕΣΕΩΝ ΜΕ ΔΙΕΘΝΕΙΣ ΟΡΓΑΝΙΣΜΟΥΣ**

Σταδίου 27  
Τ.Κ.101 83 Αθήνα

Υπεύθυνος ύλης, επιμέλειας, έκδοσης και πληροφορίες: Δρ.Αντώνιος Καρβούνης

Τηλ: 210 3744975

E-mail: [international@ypes.gr](mailto:international@ypes.gr)

[a.karvounis@ypes.gr](mailto:a.karvounis@ypes.gr)

Ιστοσελίδα: [http://www.ypes.gr/el/Ministry/Actions/deltio\\_diethnon\\_kai\\_europaikon\\_thematon/](http://www.ypes.gr/el/Ministry/Actions/deltio_diethnon_kai_europaikon_thematon/)